



**PREFEITURA MUNICIPAL DE TELHA-SE
SECRETARIA MUNICIPAL DE SAÚDE**

**PLANO MUNICIPAL DE SAÚDE
2022-2025**

IDENTIFICAÇÃO DO PLANO

MUNICÍPIO: TELHA/SE

TÍTULO: PLANO MUNICIPAL DE SAÚDE TELHA/SE

VIGÊNCIA: 2022-2025

GESTOR MUNICIPAL: FLAVIO FREIRE DIAS

INÍCIO DO MANDATO: 01/01/2021 **TÉRMINO DO MANDATO:** 31/12/2024

SECRETARIA MUNICIPAL DE SAÚDE DE TELHA-SE

GESTOR MUNICIPAL DE SAÚDE: FABIANY PRISCILA SIQUEIRA

INTRODUÇÃO

O Plano Municipal de Saúde (PMS) de Telha para o quadriênio 2022-2025 é o instrumento estratégico de gestão, indicando as ações a serem desenvolvidas nos próximos quatro anos de acordo com o diagnóstico da situação de saúde. O PMS é o instrumento central de planejamento e um dos instrumentos de gestão do SUS. Os demais são a Programação Anual de Saúde (PAS) e o Relatório Anual de Gestão (RAG) e devem estar articulados com demais instrumentos de gestão da administração pública, portanto, inserido no processo de Planejamento do SUS.

A construção do Plano Municipal de Saúde 2022-2025 está pautada nas Leis 8.080 e 8.142 de 1990, no Decreto 7.508 de 2011 e na Lei Complementar 141 de 2012, tendo como intenção conduzir a política municipal de saúde e divulgar seus objetivos, metas, ações e indicadores. O Decreto 7.508/11 cumpre o papel de aprimorar processos e práticas inerentes a um novo ciclo de gestão no SUS, ao regulamentar aspectos da Lei 8.080/90 no tocante ao planejamento da saúde, assistência à saúde, articulação interfederativa e regionalização, dentre outros.

O PMS 2022-2025 apresenta a Análise situacional dos principais problemas em Saúde e necessidades do município, além de basear-se no Relatório da Conferência Municipal de Saúde – 2019, Plano de Governo 2021 – 2024, tendo seu eixo norteador os princípios do SUS.

Este instrumento teve por objetivo expressar as responsabilidades, compromissos e prioridades do gestor municipal em relação à saúde da população de Telha para o período de 2022 a 2025.

OBJETIVO DA GESTÃO

Garantir a assistência à saúde aos munícipes de Telha-SE, dá melhor qualidade de vida, seja na área preventiva, curativa e social. Para atingir esses objetivos o município definiu como prioridades para o quadriênio **2022-2025** as metas contidas no PPA/Plano Plurianual, reflexo das ações definidas na Conferência Municipal de Saúde, no Pacto dos Indicadores da Atenção Primária/PAVS, bem como na PPI.

I - Análise situacional

1.1 ASPECTOS HISTÓRICOS, GEOGRÁFICOS, DEMOGRÁFICOS E SOCIOECONÔMICOS

HISTÓRICO

O pequeno município de Telha, a 107 quilômetros de Aracaju, localizado às margens do Rio São Francisco, tem aproveitado muito bem a ‘grandeza’ - hoje nem tão grande assim- de suas águas. O centenário cultivo de arroz na região ganhou a parceria da piscicultura, que em muitos lotes do Projeto Irrigado Propriá é produzida em consórcio com a rizicultura. Produtores telhenses já estão abastecendo de peixe, produzido em viveiros, o mercado de várias cidades de Sergipe e de Alagoas.

O município de Telha foi fundado em terras pertencentes a Propriá, doadas por Cristóvão de Barros, por volta de 1590, ao seu filho Antônio Cardoso de Barros. Duas famílias de holandeses se estabeleceram no local com uma fábrica de telhas de barro cozido, dando origem ao nome do Povoado Telha de Cima. No início da década de 60, os moradores começaram a acreditar que a povoação já possuía condições suficientes de se emancipar de Propriá. Para viabilizar a emancipação, uma comissão, liderada por José Manoel Freire Filho - reconhecido o fundador do município - procurou o deputado Wolney Leal de Melo. Ele apresentou um projeto de lei, que foi sancionado pelo então governador João de Seixas Dória, em 20 de janeiro de 1964.

A partir dessa data foi criado oficialmente o município de Telha, através da lei nº 1.248, que dava a ele a responsabilidade de manter três povoados: São Thiago, São Pedro e Bela Vista. O primeiro prefeito, candidato único eleito pela Arena, foi Claudionor José dos Santos. O Projeto Irrigado Propriá (que engloba os municípios de Propriá, Telha e Cedro de São João), apesar do nome, tem a maioria dos produtores de Telha. Iniciou em 1975 apenas com a rizicultura, mas agora muitos dos 247 produtores estão trabalhando em consórcio com piscicultura.

Gentílico: Telhense

Formação Administrativa

Elevado à categoria de município e distrito com a denominação de Telha, pela lei estadual nº 1248, de 20-01-1964, desmembrado de Propriá. Sede na atual distrito de Telha. Constituído do distrito sede. Instalado em 03-10-1965. Em divisão territorial datada de 31-XII-1968, o município permanece constituído do distrito sede. Assim permanecendo em divisão territorial datada de 2007.

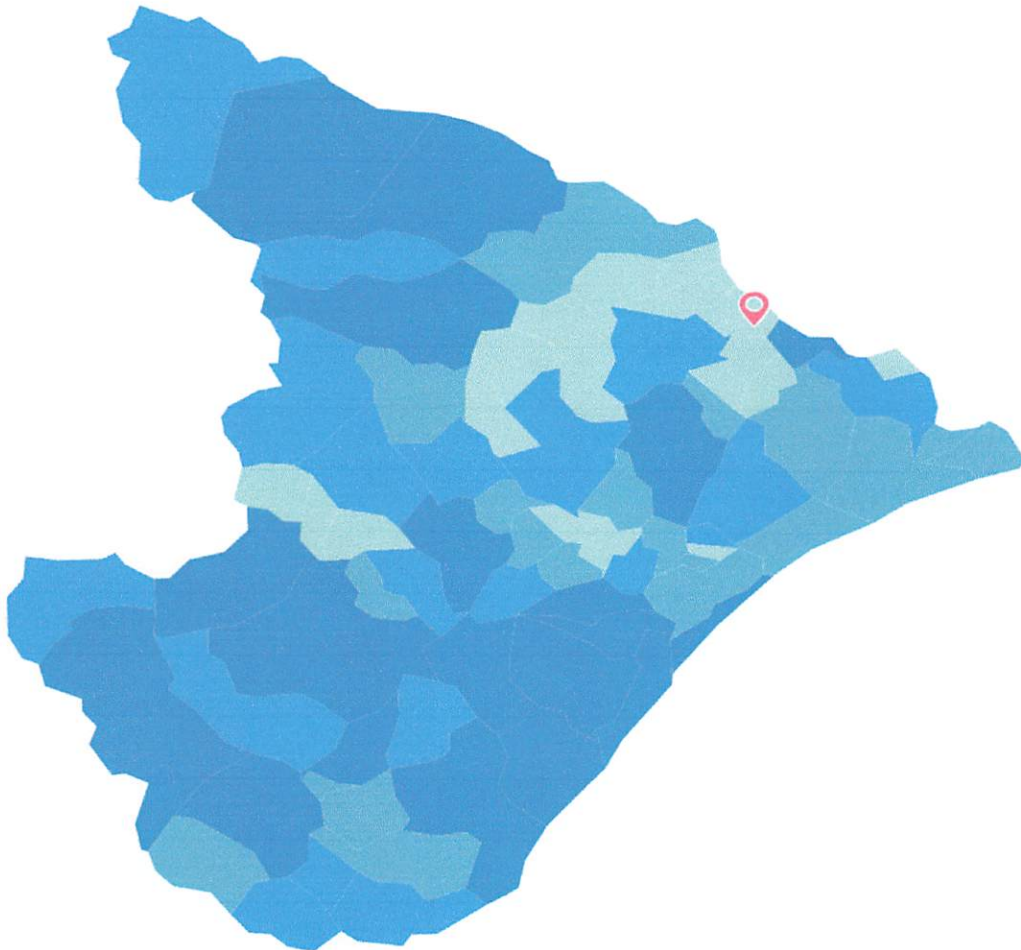
Fonte: IBGE

Aspectos Geográficos e Demográficos

Localização

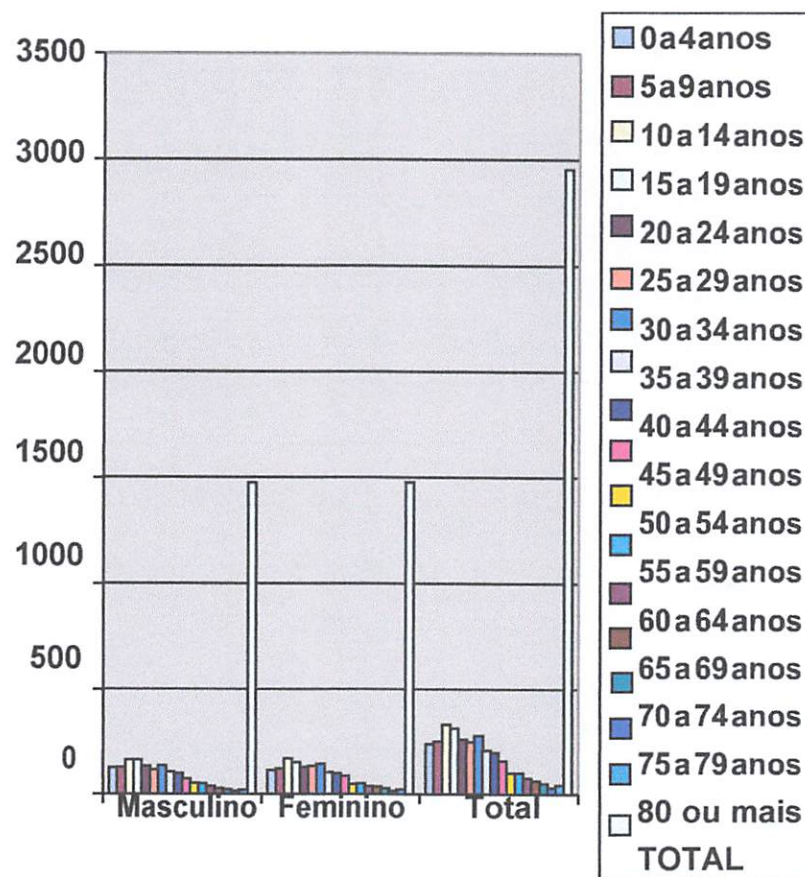
O município de Telha está localizado no Leste Sergipano, região do Baixo São Francisco com uma área de 47,860 km², a 107 km da capital. Apresenta como municípios limítrofes Propriá, Cedro de São João e Amparo de São Francisco.

FIGURA 1. Localização do Município no Estado de Sergipe.



Segundo os dados do último censo do Instituto Brasileiro de Geografia e Estatística - IBGE, o município apresenta população estimada em 2021 de 3.271 habitantes, com densidade demográfica de 60,31 hab/Km².

Faixa Etária	Masculino	Feminino	Total
0 a 4 anos	111	138	249
5 a 9 anos	133	119	252
10 a 14 anos	125	128	253
15 a 19 anos	125	122	247
20 a 24 anos	110	151	261
25 a 29 anos	124	135	259
30 a 34 anos	112	141	253
35 a 39 anos	117	124	241
40 a 44 anos	135	133	268
45 a 49 anos	113	128	241
50 a 54 anos	92	98	190
55 a 59 anos	94	84	178
60 a 64 anos	53	58	111
65 a 69 anos	49	45	94
70 a 74 anos	23	39	62
75 a 79 anos	26	29	55
80 ou mais	28	38	66
TOTAL	1570	1710	3280



Fonte: IBGE – população censo 2010 (2.957 pessoas).

OBS: IBGE – População estimada 2021 (3.271 pessoas)

Trabalho e renda

Em 2019, o salário médio mensal era de 1.8 salários mínimos. A proporção de pessoas ocupadas em relação à população total era de 11.0%. Na comparação com os outros municípios do estado, ocupava as posições 45 de 75 e 26 de 75, respectivamente. Já na comparação com cidades do país todo, ficava na posição 3125 de 5570 e 3201 de 5570, respectivamente. Considerando domicílios com rendimentos mensais de até meio salário mínimo por pessoa, tinha 54.2% da população nessas condições, o que o colocava na posição 12 de 75 dentre as cidades do estado e na posição 600 de 5570 dentre as cidades do Brasil.

Saúde Básica

A estrutura da saúde municipal contempla 04 Unidades Básicas de Saúde - UBS com 01 Equipes de Saúde da Família - ESF; 01 Equipe de Saúde Bucal – ESB inseridas nas ESF com atendimento de 40 horas semanais; 04 Postos de Saúde. Especialistas em pediatria, fisioterapia e ginecologia e obstetrícia; Programa Saúde na Escola.

A coordenação da atenção básica acompanha e coordena as Equipes de Saúde da Família além das ações de prevenção nos cuidados de saúde. Oferece o fornecimento de medicamentos através da farmácia básica; exames complementares; atendimento médico e de enfermagem dentre outros serviços.

1.2 – CONDIÇÕES DE SAÚDE

A vigilância epidemiológica é responsável pelas doenças e agravos de notificação, conforme disposto na Portaria nº 105 de 2011, da Secretaria de Vigilância em Saúde/MS. Pela Vigilância de Doenças e Agravos Não Transmissíveis (DANT), cujas ações prioritárias são estabelecidas na Portaria Ministerial nº 687, de 30 de março de 2006 e pelo desenvolvimento de ações relacionadas ao Programa Nacional de Imunização e também processamento e análise dos dados epidemiológicos.

Segundo a Lei 8.080/90 (19 de setembro de 1990) o conceito de Vigilância Epidemiológica é: “Um conjunto de ações que proporciona o conhecimento, a detecção ou prevenção de qualquer mudança nos fatores determinantes e condicionantes de saúde individual ou coletiva, com a finalidade de recomendar e adotar as medidas de prevenção e controle das doenças ou agravos”.

Portanto os propósitos e funções da Gerência de Vigilância Epidemiológica (GVE) são: coleta de dados; processamento dos dados coletados; análise e interpretação dos dados processados; recomendação das medidas de controle apropriadas; promoção das ações de controle indicadas; avaliação da eficácia e efetividade das medidas adotadas e divulgação de informações pertinentes.

As ações de Vigilância Epidemiológica são desenvolvidas de forma articulada com diversos setores. Os exames para investigação são encaminhados ao laboratório de referência é o Laboratório Central do Estado – Lacen.

A GVE possui uma Coordenação de Imunização, a quem compete, coordenar as ações do Programa Nacional de Imunização no município, em todo o seu escopo; capacitação de profissionais; assessoria e apoio aos serviços; aquisição de equipamentos de refrigeração; monitoramento dos eventos adversos pós-vacinação; manutenção da rede de frio para conservação dos imunobiológicos.

Dentro desta gerência, são realizados o processamento eletrônico dos seguintes programas: Sistema de Informação de Mortalidade – SIM; Sistema de Informação de Agravos de Notificação – SINAN; Vigilância Nutricional de Crianças Menores de 5 Anos – SISVAN; Sistema de Informação de Nascidos Vivos – SINASC.

O Núcleo de Informações em Mortalidade – NIM, investiga todos os óbitos de causas mal definidas, de mulheres gestantes e em idade fértil e de crianças menores de 1 ano.

Ações de Combate e Controle da Dengue

A Prefeitura Municipal de Telha através da Secretaria de Saúde desenvolve ações de controle do vetor e da doença, de forma continuada, ou seja, independente do pico sazonal da doença, buscando reduzir os índices de infestação por *Aedes aegypti* e conseqüentemente, o risco da ocorrência de epidemias.

São monitoradas permanentemente situações de risco para dengue, utilizando instrumentos que detectem surtos localizados e sinalizem uma possível epidemia.

Programas de Controle das DST/HIV/AIDS, Hepatites Virais e Tuberculose

O Programa tem como objetivo controlar as Doenças Sexualmente Transmissíveis, o HIV/AIDS, as Hepatites Virais e a Tuberculose, através de ações de prevenção para os pacientes residentes no município de Telha, bem como oferecer a assistência às pessoas vivendo com DST – HIV/ Aids/Hepatites Virais e Tuberculose.

O serviço ambulatorial é um serviço de saúde que realiza ações de assistência, prevenção e tratamento às pessoas vivendo com HIV ou AIDS.

O objetivo deste serviço é prestar um atendimento integral e de qualidade aos usuários, por meio de uma equipe de multiprofissional composta por médicos, enfermeiros, farmacêuticos, dentista, fisioterapeuta, auxiliares e técnicos de enfermagem entre outros.

Algumas de suas atividades principais são: cuidados de enfermagem; orientação e apoio psicológico; atendimentos pediátrico e odontológico, realização de exames de monitoramento; distribuição de insumos de prevenção; atividades educativas para adesão ao tratamento e para prevenção e controle de DST e AIDS.

Acompanhamento dos casos através da busca ativa, encaminhamento quando necessário ao Centro de Referência, controle de contatos por meio de avaliação médica e realização de exames, medidas de prevenção, promoção de saúde por meio de ações educativas nas unidades e grupos, além de capacitações aos profissionais de saúde.

Ações para controle da Tuberculose

A tuberculose ainda é um sério problema da saúde pública reconhecido pelo governo brasileiro. Portanto, em razão de propósitos de suas políticas públicas, assumiu compromissos com seus cidadãos e com a comunidade internacional de controlar sua evolução, procurando reduzir sua prevalência na população.

O Programa Nacional de Controle da Tuberculose (PNCT) está integrado na rede de Serviços de Saúde. É desenvolvido por intermédio de um programa unificado, executado em conjunto pelas esferas federal, estadual e municipal. Está subordinado a uma política de programação das suas ações com padrões técnicos e assistenciais bem definidos, garantindo desde a distribuição gratuita de medicamentos e outros insumos necessários até ações preventivas e de controle do agravo. Isto permite o acesso universal da população às suas ações.

As UBS realizam ações que visam identificar precocemente os suspeitos de tuberculose pulmonar. São ações desenvolvidas pelas equipes que atuam na atenção primária: busca ativa

de sintomáticos respiratórios, diagnóstico baseado nos sintomas e resultado de exame de escarro, acompanhamento dos casos de tuberculose pulmonar, por consultas e controle mensal de exame de escarro e Tratamento Diretamente Observado (TDO), busca ativa de faltosos por visita domiciliar, encaminhamento quando necessário ao Centro de Referência, controle de contatos por meio de avaliação médica e realização de exames, medidas de prevenção, promoção de saúde por meio de ações educativas nas unidades e capacitações aos profissionais de saúde.

Ações para Controle da Hanseníase

Com relação a este agravo, as equipes das UBS têm papel fundamental no diagnóstico de casos novos no município de Telha, exame de todos os contatos extradomiciliares, dos casos novos, acompanhamento dos casos em tratamento, ações educativas, campanhas para sensibilização e conscientização da população, capacitação permanente dos profissionais de saúde.

Integração das Vigilâncias em Saúde

Objetivo: Fortalecer as ações das vigilâncias: epidemiológica, sanitária e ambiental.

Ações Propostas:

- Inovar nas ações de vigilância dos agravos e doenças crônicas transmissíveis, não transmissíveis e nutricionais.
- Adequação estrutural das vigilâncias (sanitária e epidemiológica)

O município desenvolve um conjunto de atividades que permite a consolidação de informações, e em decorrência de sua análise tomamos conhecimento do comportamento das doenças e agravos, sua detenção e até mesmo a possibilidade de prever alterações em seus fatores condicionantes. A partir da análise desses dados, desenvolvemos as recomendações e medidas mais indicadas e eficientes que levem à prevenção e o controle de determinadas doenças (agravos como parte de um processo adequado de planejamento de saúde para os nossos munícipes).

A equipe de epidemiologia local busca desenvolver suas atividades voltadas para o compromisso nas notificações e investigações referentes aos agravos de notificação compulsória e outros que necessitem de vigilância.

Os dados sobre Mortalidade são acompanhados através do **Sistema de Informações sobre Mortalidade – SIM**, ocorridos no município ou nos municípios de referência.

Os dados sobre Nascidos Vivos são acompanhados através do **Sistema de Informações sobre**

Nascidos Vivos – SINASC, ocorridos no município ou nos municípios de referência.

Para acompanhamento das ocorrências atualizados nos sistemas supra citados, é realizada mensalmente a retroalimentação de dados, que consiste na integração das informações de residentes no município de Telha que foram atendidos em quaisquer Unidades de Saúde

1.3 – ATENÇÃO À SAÚDE

Assistência à Saúde

A Atenção Primária caracteriza-se como um conjunto de ações, no âmbito individual e coletivo, que abrange a promoção e proteção à saúde, a prevenção de agravos, o diagnóstico e tratamento, a reabilitação, redução de danos e a manutenção da saúde com objetivo de desenvolver uma atenção integral que impacte na situação de saúde e autonomia das pessoas e nos determinantes e condicionantes de saúde das coletividades.

É desenvolvida por meio do exercício de práticas de cuidado e gestão, democráticas e participativas, sob forma de trabalho em equipe, dirigidas a populações de territórios definidos, pelas quais assume a responsabilidade sanitária, considerando a dinamicidade existente no território em que vivem essas populações. Deve ser o contato preferencial dos usuários, a principal porta de entrada e centro de comunicação da Rede de Atenção à Saúde.

Orienta-se pelos princípios da universalidade, da acessibilidade, do vínculo, da continuidade do cuidado, da integralidade da atenção, da responsabilização, da humanização, da equidade e da participação social. A atenção Primária considera o sujeito em sua singularidade e inserção sociocultural, buscando produzir a atenção integral.

O município de Telha tem como modelo assistencial da Atenção Primária, a Estratégia Saúde da Família que é caracterizada por um conjunto de ações de saúde no âmbito individual e coletivo, compreendendo a promoção, prevenção e reabilitação a saúde, buscando a eliminação da hanseníase e tuberculose; controle da hipertensão arterial e diabetes Mellitus; controle da desnutrição infantil; assistir de forma integral à saúde da criança, da mulher, do adolescente, do adulto, do idoso; saúde bucal e educação permanente em saúde.

Estratégia Saúde da Família – ESF

No âmbito da Saúde Coletiva, a Estratégia Saúde da Família é tida como estratégia de expansão, qualificação e consolidação da Atenção Primária, pois permite uma reorientação do processo de trabalho com maior potencial de aprofundar seus princípios, diretrizes e fundamentos, além de ampliar a resolutividade e impacto na situação de saúde das pessoas e coletividades.

São itens necessários à Estratégia Saúde da Família:

I- Existência de equipe multiprofissional composta por, no mínimo, médico generalista ou

especialista em Saúde da Família ou médico de Família e Comunidade, enfermeiro generalista ou especialista em Saúde da Família, auxiliar ou técnico de enfermagem e agentes comunitários de saúde, podendo acrescentar a esta composição, os profissionais de saúde bucal: cirurgião-dentista, auxiliar e/ ou técnico em saúde bucal;

- II- O número de ACS deve ser suficiente para cobrir 100% da população cadastrada, com um máximo de 750 pessoas por ACS e de 12 ACS por equipe de Saúde da Família, não ultrapassando o limite máximo recomendado de pessoas por equipe;
- III- Cada equipe de Saúde da Família deve ser responsável por, no máximo, 4.000 pessoas, sendo a média recomendada de 3.000, respeitando critérios de equidade para essa definição.
- IV- Cadastramento de cada profissional de saúde em apenas uma eSF, exceção feita somente ao profissional médico, que poderá atuar em, no máximo, duas eSF e com carga horária total de 40 horas semanais; e
- V- Carga horária de 40 horas semanais para todos os profissionais de saúde membros da equipe de Saúde da Família, à exceção dos profissionais médicos, cuja jornada é descrita no próximo inciso.

O município de Telha/SE possui uma Equipe Estratégica de Saúde da Família, composta atualmente por uma Médica, uma Enfermeira, uma Técnica de Enfermagem, sete Agentes Comunitárias de Saúde e também pela equipe de Saúde Bucal.

A ESF viabiliza o acolhimento da população, consulta médica e de enfermagem na UBS, atendimento no domiciliar além de atividades coletivas externas e na UBS relacionadas à promoção da saúde.

O desenvolvimento das ações na Atenção Primária engloba estratégias a grupos populacionais considerados de maior vulnerabilidade ou interesse epidemiológico, sendo os principais:

- Atenção à Saúde da Criança: demanda espontânea; puericultura (0 a 2 anos); controle da desnutrição, obesidade infantil e imunização.
- Atenção à Saúde do Adolescente: demanda espontânea; imunização, planejamento familiar, Doenças Sexualmente Transmissíveis - DSTs.
- Atenção a Saúde da Mulher: demanda espontânea; pré-natal de risco habitual e puerpério; planejamento familiar; prevenção do câncer do colo do útero e mama e imunização.
- Atenção ao Adulto: demanda espontânea; controle da hipertensão arterial sistêmica; diabetes mellitus, tuberculose; hanseníase; tabagismo e imunização.
- Controle da Tuberculose e Hanseníase: busca ativa, tratamento precoce, redução de danos.
- Saúde Mental: busca ativa, tratamento, reinserção social.
- Atenção ao Idoso: demanda espontânea; imunização e controle das doenças crônicas.
- Atenção à Saúde Bucal.
- Grupos desenvolvidos para cada tipo de público (gestantes, hipertensos, diabéticos) com o

objetivo de desenvolver a promoção da saúde e prevenção de complicações.

Assistência Médica

A assistência médica nas Unidades onde funcionam a Equipe de Saúde da Família é prestada 40 horas semanais. São realizadas, consultas médicas, visitas domiciliares, investigações de óbitos e outras ações educativas pela Equipe de Saúde da Família.

Assistência de Enfermagem

O atendimento é realizado em todas as unidades de saúde. São os auxiliares e enfermeiros que desenvolvem as ações de enfermagem com atividades. São realizados: vacinação, injeções, curativos, nebulizações, consultas de enfermagem, investigações epidemiológicas, dentre outros.

Assistência Laboratorial

O município conta com a abertura do LABORATÓRIO MUNICIPAL DR. ADAIL BEZERRA BARBOSA (CNES: 7530226), que possui natureza jurídica de administração pública e gestão municipal.

O município disponibiliza vagas também através de convênios com o SUS regional, por meio do consórcio conivales. Os exames complementares são encaminhados para os municípios de referência – Aracaju e Propriá.

Assistência Odontológica

O município dispõe de 1 Equipe de Saúde Bucal implantada junto a Equipe de Saúde da Família, com o apoio de outra odontóloga efetiva para suporte nos demais estabelecimentos.

Assistência Especializada

A assistência especializada é prestada no Centro de Apoio Psicossocial CAPS-Cedro, no município de Cedro de São João, onde são realizadas consultas especializadas em psiquiatria, psicologia, terapeuta ocupacional e enfermagem, dentre outras. Quanto às especialidades que a população necessita e não existem no município, os municípios são encaminhados para os municípios de referência da PPI, que são Aracaju e Propriá.

Assistência Farmacêutica

O município dispõe de uma Farmácia Básica inserida na sede do município, onde é disponibilizado de forma gratuita medicamento à população atendida, bem como dos que buscam outros serviços. A farmácia cumpre sua função social atendendo a todos conforme o princípio da Universalidade do SUS.

Vigilância Sanitária

A vigilância sanitária e ambiental pode ser concebida como espaço de exercício da cidadania e do controle social, por sua capacidade transformadora da qualidade dos produtos, dos processos das relações sociais e usufrui saberes e práticas que se situam num campo de convergência de várias áreas do conhecimento humano, tais como química, farmacologia, epidemiologia, engenharia civil, administração pública, planejamento e gerência, biossegurança e bioética, sendo por isso a forma mais complexa de existência da saúde pública, pois suas ações, de natureza eminentemente preventiva, perpassam todas as práticas sanitárias.

Constitui também um privilegiado espaço de comunicação e promoção de saúde, pelo fato de lidar com produtos e serviços presentes no cotidiano dos indivíduos e relacionados com suas necessidades básicas e pela necessária interação com a sociedade, função que é exigida para o adequado gerenciamento de riscos sanitários.

Nesse sentido, as atividades de vigilância sanitária caracterizam-se por procedimentos de cadastramento de estabelecimentos; inspeção e licenciamento sanitário; fiscalização conjunta; investigação; notificação; controle e monitoramento de produtos e serviços; apreensão e inutilização de produtos, interdição de estabelecimentos e produtos, instauração de processos, gerenciamento e comunicação a sociedade.

Os estabelecimentos de risco sanitário foram pactuados para inspeção e realização no mínimo de seis grupos de ações de vigilância sanitária consideradas necessárias a todos os Municípios em 100% de cobertura. Instrumentos legais, como: orientações, notificações e autuações, podem ser usadas ação preventiva, punindo e combatendo práticas que coloquem em risco a saúde pública. A responsabilidade de inspecionar e proteger a população das exposições a situações de risco sanitário, tanto a nível individual, coletivo e ambiental, é atribuição da vigilância sanitária e ambiental.

A Vigilância Sanitária no Município é composta por os seguintes profissionais: um coordenador e dois fiscais, instituídos na função legal.

Fonte: Ministério da Saúde - Sistema de Informações Ambulatoriais do SUS (SIA/SUS)
Notas: Dados referentes aos últimos seis meses, sujeitos a atualização.

1.4- GESTÃO EM SAÚDE

Participação Social

O Conselho Municipal de Saúde foi criado pela lei municipal, com composição paritária entre usuários (50%) e, portadores de serviços de saúde, órgãos governamentais e profissionais de saúde (50%), tendo como atribuição legal deliberar sobre todos os aspectos envolvendo as políticas de saúde adotadas no município.

O Conselho se reúne mensalmente na sede do Conselhos, onde desenvolve suas atividades afins. Nestas reuniões são expostas as demandas do município bem como repasses, emendas parlamentares, dentre outros assuntos.

• *Planejamento*

O Planejamento atua na assessoria direta da gestão, através da elaboração de projetos, criação e monitoramento dos instrumentos de gestão, bem como, no acompanhamento de indicadores de saúde, através de informações existentes/fornecidas pelas coordenações, de modo a subsidiar o planejamento das ações de saúde e decisões nas áreas afins.

Fundo Municipal de Saúde

O Fundo Municipal de Saúde - FMS foi criado através da Lei Municipal nº, e vem sendo operacionalizado pela agência de Propriá junto ao Banco do Brasil. Sua gestão se dar através do (a) Secretário (a) Municipal de Saúde.

Financiamento do SUS

A Secretaria Municipal de Saúde tem basicamente três fontes de receita; a

primeira é proveniente do orçamento do município – recurso próprio; a segunda é proveniente do Tesouro Estadual e a terceira é proveniente de recursos recebidos do SUS (Governo Federal) – Fundo a Fundo, e quando de projetos específicos aprovados pelo Ministério da Saúde ou através de emendas parlamentares.

RECURSOS PROGRAMADOS

A previsão orçamentária, no Plano Municipal de Saúde – PMS está diretamente relacionada à sua viabilidade financeira, pois corresponde à identificação dos recursos necessários para a execução dos compromissos propostos.

Nessa perspectiva, os objetivos do PMS 2022-2025 do município de Telha/SE, guarda relação com os blocos de financiamento do SUS, instituídos através da Portarias GM 204/09 e MS nº. 837/09, a saber: Atenção Primária, Média e Alta Complexidade Ambulatorial e Hospitalar, Vigilância à Saúde, Assistência Farmacêutica, Gestão do SUS e investimentos na Rede de Serviços de Saúde.



Prefeitura Municipal de Telha

21011 - Fundo Municipal de Saúde de Telha

Gestor: Givaldo Dias Júnior

Plano Municipal de Saúde 2022 a 2025

EIXO: 1 - Gestão da Atenção Integral à Saúde

DIRETRIZ: 1.1 - Garantia do acesso da população a serviços de qualidade, com equidade e em tempo adequado ao atendimento das necessidades de saúde, com ênfase nas áreas e populações de maior vulnerabilidade, mediante a adequação do perfil das unidades de saúde da Rede Pública Municipal

OBJETIVO: 1.1.1 - Ampliar o acesso e fortalecer a Atenção Básica, com ênfase na APS

Ação	Indicador	Meta Plurianual	Meta 2022	Meta 2023	Meta 2024	Meta 2025	Servidor Responsável	Subfunção	Bloco de Financiamento	Ação Programática MS	Ação Programática	Fonte de Recurso
1.1.1.01 - Aumentar a cobertura populacional pelas equipes de Saúde Bucal	Percentual da população com cobertura de Equipe de Saúde Bucal	Garantir aumento da cobertura populacional das Equipes de Saúde Bucal no município	100%	100%	100%	100%	Anny Caroline Siqueira Britto - Coordenação de Saúde Bucal	301 - Atenção Básica	1 - Bloco de Manutenção das Ações e Serviços Públicos de Saúde	10.301.2015.219A - Piso de Atenção Básica em Saúde	10.301.0007.2012 - Saúde Bucal - SB	15001002 - Identificação das despesas com ações e serviços públicos de saúde - RP EC 124/2012, 16000000 - Bloco de Manutenção das Ações e Serviços Públicos de Saúde
1.1.1.02 - Reduzir internações por causas sensíveis à Atenção Básica	Proporção de Internações por condições sensíveis a Atenção Básica.	Reduzir as internações por Causas Sensíveis na Atenção Básica em 81% até o final do período	80%	80%	81%	81%	Jozelma Gonçalves de Assunção - Coordenação de Atenção Primária	301 - Atenção Básica	1 - Bloco de Manutenção das Ações e Serviços Públicos de Saúde	10.301.2015.219A - Piso de Atenção Básica em Saúde	10.301.0007.2010 - Pab Fixo	15001002 - Identificação das despesas com ações e serviços públicos de saúde - RP EC 124/2012, 16000000 - Bloco de Manutenção das Ações e Serviços Públicos de Saúde
1.1.1.03 - Ampliar cobertura do acompanhamento das condicionalidades de saúde do programa Bolsa Família	Percentual de Beneficiários do Bolsa Família com acompanhamento das condicionalidades	Ampliar até 81% a cobertura do acompanhamento das condicionalidades de saúde do programa Bolsa Família no período	79	80	80	81	Jozelma Gonçalves de Assunção - Coordenação de Atenção Primária	301 - Atenção Básica	1 - Bloco de Manutenção das Ações e Serviços Públicos de Saúde	10.301.2015.219A - Piso de Atenção Básica em Saúde	10.301.0007.2010 - Pab Fixo	15001002 - Identificação das despesas com ações e serviços públicos de saúde - RP EC 124/2012, 16000000 - Bloco de Manutenção das Ações e Serviços Públicos de Saúde
1.1.1.04 - Reduzir a proporção de exodontia em relação aos demais procedimentos em Saúde Bucal	Proporção de exodontia em relação aos demais procedimentos odontológicos	Reduzir em até 11% a proporção de exodontia em relação aos demais procedimentos em Saúde Bucal no período	14%	13%	12%	11%	Anny Caroline Siqueira Britto - Coordenação de Saúde Bucal	301 - Atenção Básica	1 - Bloco de Manutenção das Ações e Serviços Públicos de Saúde	10.301.2015.219A - Piso de Atenção Básica em Saúde	10.301.0007.2012 - Saúde Bucal - SB	15001002 - Identificação das despesas com ações e serviços públicos de saúde - RP EC 124/2012, 16000000 - Bloco de Manutenção das Ações e Serviços Públicos de Saúde
1.1.1.05 - Ampliar a média de Ação Coletiva de Escovação Dental Supervisionada	Medida de escovação dental supervisionada realizada	Ampliar a média de Ação Coletiva de Escovação Dental Supervisionada em até 3,5 no final do período	2,0	2,5	3,0	3,5	Charlison Henrique Freire da Silva - Coordenação do Programa Saúde na Escola	301 - Atenção Básica	1 - Bloco de Manutenção das Ações e Serviços Públicos de Saúde	10.301.2015.219A - Piso de Atenção Básica em Saúde	10.301.0007.2012 - Saúde Bucal - SB	15001002 - Identificação das despesas com ações e serviços públicos de saúde - RP EC 124/2012, 16000000 - Bloco de Manutenção das Ações e Serviços Públicos de Saúde



Prefeitura Municipal de Telha
 21011 - Fundo Municipal de Saúde de Telha
 Gestor: Givaldo Dias Júnior
 Plano Municipal de Saúde 2022 a 2025

1.1.1.06 - Reformar e/ou ampliar as Clínicas de Saúde da Família e as Unidades Básicas de Saúde	Número de Unidades de Saúde Reformadas e/ou Ampliadas	Reformar e/ou ampliar as 04 Clínicas de Saúde da Família e as Unidades Básicas de Saúde no período	1	2	1	1	Givaldo Dias Júnior - Secretário Municipal de Saúde	301 - Atenção Básica	2 - Bloco de Estruturação da Rede de Serviços Públicos de Saúde	10.301.2015.8581 - Estruturação da Rede de Serviços de Atenção Básica de Saúde	10.301.0007.1002 - Construção, Reforma e Ampliação de Unidades de Saúde	15001002 - Identificação das despesas com ações e serviços públicos de saúde - RP EC 124/2012, 16000000 - Bloco de Manutenção das Ações e Serviços Públicos de Saúde
1.1.1.07 - Equipar com material permanente as Clínicas de Saúde da Família e as Unidades Básicas de Saúde	Número de Clínicas Equipadas com Material Permanente	Equipar com material permanente 04 Clínicas de Saúde da Família e as Unidades Básicas de Saúde no final do período	1	2	1	1	Givaldo Dias Júnior - Secretário Municipal de Saúde	122 - Administração Geral	4 - Investimentos com Recursos Próprios LC 141/2012	99.999.9999.9999 - Investimentos com Recursos Próprios LC 141/2012	10.122.0007.1053 - Aquisição de Mobiliários, Equipamentos, e Veículos para a Saúde	15001002 - Identificação das despesas com ações e serviços públicos de saúde - RP EC 124/2012
1.1.1.08 - Implantar e Implementar o Programa de Plantas Medicinais e Fitoterápicos	Programa de Plantas Medicinais e Fitoterápicos implantado e implementado nas UBS	Implantar e Implementar o Programa de Plantas Medicinais e Fitoterápicos em 100% das Unidades no período	100%	100%	100%	100%	Cristiane Lima Menezes - Assistência Farmacêutica	122 - Administração Geral	3 - Custeio com Recursos Próprios LC 141/2012	99.999.9999.9999 - Custeio com Recursos Próprios LC 141/2012	10.122.0007.2008 - Manutenção do Fundo Municipal de Saúde	15001002 - Identificação das despesas com ações e serviços públicos de saúde - RP EC 124/2012
1.1.1.09 - Implantar o acolhimento das unidades de saúde	Percentual de Unidades com serviço de acolhimento implantado	Implantar o acolhimento em 100% das unidades de saúde no final do período	100%	100%	100%	100%	Jozelma Gonçalves de Assunção - Coordenação de Atenção Primária	301 - Atenção Básica	1 - Bloco de Manutenção das Ações e Serviços Públicos de Saúde	10.301.2015.219A - Piso de Atenção Básica em Saúde	10.301.0007.2010 - Pab Fixo	15001002 - Identificação das despesas com ações e serviços públicos de saúde - RP EC 124/2012, 16000000 - Bloco de Manutenção das Ações e Serviços Públicos de Saúde
1.1.1.10 - Ampliar a capacidade e resolutividade de atendimento ambulatorial no município	Aumento da Resolutividade na Atenção Básica Municipal	Ampliar a capacidade e resolutividade de atendimento ambulatorial no município para 87% no período	80%	82%	85%	87%	Jozelma Gonçalves de Assunção - Coordenação de Atenção Primária	301 - Atenção Básica	1 - Bloco de Manutenção das Ações e Serviços Públicos de Saúde	10.301.2015.219A - Piso de Atenção Básica em Saúde	10.301.0007.2010 - Pab Fixo	15001002 - Identificação das despesas com ações e serviços públicos de saúde - RP EC 124/2012, 16000000 - Bloco de Manutenção das Ações e Serviços Públicos de Saúde
1.1.1.11 - Ampliar o número de Unidade de Saúde com serviço de notificação contínua da violência doméstica, sexual e outras violências	Número de Unidades de Saúde com serviço implantado	Ampliar o número de Unidade de Saúde com serviço de notificação contínua da violência doméstica, sexual e outras violências no período	1	2	1	1	Fabiany Priscila Siqueira Silva - Coordenação de Vigilância Epidemiológica e Ambiental	301 - Atenção Básica	1 - Bloco de Manutenção das Ações e Serviços Públicos de Saúde	10.301.2015.219A - Piso de Atenção Básica em Saúde	10.301.0007.2010 - Pab Fixo	15001002 - Identificação das despesas com ações e serviços públicos de saúde - RP EC 124/2012, 16000000 - Bloco de Manutenção das Ações e Serviços Públicos de Saúde
1.1.1.12 - Implantar o Prontuário Eletrônico do Cidadão - PEC - em todas as Unidades de Saúde	Percentual de Unidades de Saúde com Prontuário Eletrônico Implantado	Implantar o Prontuário Eletrônico do Cidadão - PEC - através do sistema de gestão da saúde em 100% das UBS no final do período	100%	100%	100%	100%	Givaldo Dias Júnior - Secretário Municipal de Saúde	301 - Atenção Básica	1 - Bloco de Manutenção das Ações e Serviços Públicos de Saúde	10.301.2015.219A - Piso de Atenção Básica em Saúde	10.301.0007.2010 - Pab Fixo	15001002 - Identificação das despesas com ações e serviços públicos de saúde - RP EC 124/2012, 16000000 - Bloco de Manutenção das Ações e Serviços Públicos de Saúde



Prefeitura Municipal de Telha
 21011 - Fundo Municipal de Saúde de Telha
 Gestor: Givaldo Dias Júnior
 Plano Municipal de Saúde 2022 a 2025

1.1.1.13 - Disponibilizar sinal de internet nas Unidades de Saúde	Número de Unidades de Saúde com serviço Implantado	Disponibilizar sinal de internet nas 04 Unidades de Saúde do município no final do período	Sem Programação	100%	100%	100%	Givaldo Dias Júnior - Secretário Municipal de Saúde	122 - Administração Geral	3 - Custeio com Recursos Próprios LC 141/2012	99.999.9999.9999 - Custeio com Recursos Próprios LC 141/2012	10.122.0007.2008 - Manutenção do Fundo Municipal de Saúde	15001002 - Identificação das despesas com ações e serviços públicos de saúde - RP EC 124/2012
1.1.1.14 - Reorganizar a equipe para o desenvolvimento de ações de Saúde do Trabalhador	Número de Equipes reorganizadas para desenvolver atendimento com foco na saúde do trabalhador	Reorganizar a equipe para o desenvolvimento de ações de Saúde do Trabalhador até o final do período	80%	80%	85%	87%	Jozelma Gonçalves de Assunção - Coordenação de Atenção Primária	301 - Atenção Básica	1 - Bloco de Manutenção das Ações e Serviços Públicos de Saúde	10.301.2015.219A - Piso de Atenção Básica em Saúde	10.301.0007.2011 - Saúde da Família - SF	15001002 - Identificação das despesas com ações e serviços públicos de saúde - RP EC 124/2012, 16000000 - Bloco de Manutenção das Ações e Serviços Públicos de Saúde
1.1.1.15 - Reorganizar as equipes para o desenvolvimento de ações de Combate à COVID 19	Percentual de Equipes Reorganizadas	Reorganizar 100% das equipes para o desenvolvimento de ações de Combate à COVID 19 no período	100%	100%	100%	100%	Fabiany Priscila Siqueira Silva - Coordenação de Vigilância Epidemiológica e Ambiental	305 - Vigilância Epidemiológica	1 - Bloco de Manutenção das Ações e Serviços Públicos de Saúde	10.305.2015.20AL - Incentivo Financeiro aos Estados, Distrito Federal e Municípios para a Vigilância em Saúde	10.305.0007.2095 - Manutenção da Vigilância em Saúde	15001002 - Identificação das despesas com ações e serviços públicos de saúde - RP EC 124/2012, 16000000 - Bloco de Manutenção das Ações e Serviços Públicos de Saúde
1.1.1.16 - Garantir a Aquisição de EPI'S (Máscaras, Aventais, Álcool Gel) para 100% dos profissionais de saúde para manutenção das rotinas de ações preventivas no Combate à COVID 19	Percentual de EPI's Adquiridos	Garantir a Aquisição de EPI'S (Máscaras, Aventais, Álcool Gel) para 100% dos profissionais de saúde que atuam manutenção das ações de rotina de Combate à COVID 19	100%	100%	100%	100%	Givaldo Dias Júnior - Secretário Municipal de Saúde	305 - Vigilância Epidemiológica	1 - Bloco de Manutenção das Ações e Serviços Públicos de Saúde	10.305.2015.20AL - Incentivo Financeiro aos Estados, Distrito Federal e Municípios para a Vigilância em Saúde	10.305.0007.2095 - Manutenção da Vigilância em Saúde	15001002 - Identificação das despesas com ações e serviços públicos de saúde - RP EC 124/2012, 16000000 - Bloco de Manutenção das Ações e Serviços Públicos de Saúde
1.1.1.17 - Garantir transporte dos usuários do município que apresentarem sintomas de contaminação pela COVID 19 para as Unidades de Referência	100% dos traslados garantidos à população com sintomas da COVID 19	Garantir transporte para 100% dos usuários do município que apresentarem sintomas de contaminação pela COVID 19 para as Unidades de Referência	100%	100%	100%	100%	Givaldo Dias Júnior - Secretário Municipal de Saúde	305 - Vigilância Epidemiológica	1 - Bloco de Manutenção das Ações e Serviços Públicos de Saúde	10.305.2015.20AL - Incentivo Financeiro aos Estados, Distrito Federal e Municípios para a Vigilância em Saúde	10.305.0007.6308 - Manutenção da Vigilância Epidemiológica e Ambiental	15001002 - Identificação das despesas com ações e serviços públicos de saúde - RP EC 124/2012, 16000000 - Bloco de Manutenção das Ações e Serviços Públicos de Saúde



Prefeitura Municipal de Telha
 21011 - Fundo Municipal de Saúde de Telha
 Gestor: *Givaldo Dias Júnior*
Plano Municipal de Saúde 2022 a 2025

OBJETIVO: 1.1.2 - Organizar e implementar a Rede de Atenção à Saúde Materna e Infantil no âmbito municipal para garantir acesso, acolhimento e resolutividade

Ação	Indicador	Meta Plurianual	Meta 2022	Meta 2023	Meta 2024	Meta 2025	Servidor Responsável	Subfunção	Bloco de Financiamento	Ação Programática MS	Ação Programática	Fonte de Recurso
1.1.2.01 - Aumentar o percentual de parto normal	Percentual de Parto Natural em relação ao total desses procedimentos no período	Atingir 63% de Partos Normais até 2025	60%	62	62%	63	Fabiany Priscila Siqueira Silva - Coordenação de Vigilância Epidemiológica e Ambiental	301 - Atenção Básica	1 - Bloco de Manutenção das Ações e Serviços Públicos de Saúde	10.301.2015.219A - Piso de Atenção Básica em Saúde	10.301.0007.2010 - Pab Fixo	15001002 - Identificação das despesas com ações e serviços públicos de saúde - RP EC 124/2012, 16000000 - Bloco de Manutenção das Ações e Serviços Públicos de Saúde
1.1.2.02 - Aumentar a proporção de Nascidos Vivos de mães com no mínimo sete consultas de pré-natal	Proporção de nascidos vivos com 7 ou + consultas no período	Aumentar para 66%, a proporção de Nascidos Vivos de mães com no mínimo sete consultas de pré-natal	60%	62%	64%	66%	Fabiany Priscila Siqueira Silva - Coordenação de Vigilância Epidemiológica e Ambiental	305 - Vigilância Epidemiológica	1 - Bloco de Manutenção das Ações e Serviços Públicos de Saúde	10.305.2015.20AL - Incentivo Financeiro aos Estados, Distrito Federal e Municípios para a Vigilância em Saúde	10.305.0007.2095 - Manutenção da Vigilância em Saúde	15001002 - Identificação das despesas com ações e serviços públicos de saúde - RP EC 124/2012, 16000000 - Bloco de Manutenção das Ações e Serviços Públicos de Saúde
1.1.2.03 - Realizar testes de Sífilis nas gestantes usuárias do SUS	Proporção de gestantes com 02 testes de sífilis realizados em relação às acompanhadas	Realizar 02 testes de Sífilis nas gestantes usuárias do SUS no período	100%	100%	100%	100%	Jozelma Gonçalves de Assunção - Coordenação de Atenção Primária	301 - Atenção Básica	1 - Bloco de Manutenção das Ações e Serviços Públicos de Saúde	10.301.2015.219A - Piso de Atenção Básica em Saúde	10.301.0007.2010 - Pab Fixo	15001002 - Identificação das despesas com ações e serviços públicos de saúde - RP EC 124/2012, 16000000 - Bloco de Manutenção das Ações e Serviços Públicos de Saúde
1.1.2.04 - Reduzir o número de óbitos maternos	Número de Óbitos Maternos no Período	Reduzir o número de óbitos maternos para zero até o final do período	0	0	0	0	Fabiany Priscila Siqueira Silva - Coordenação de Vigilância Epidemiológica e Ambiental	305 - Vigilância Epidemiológica	1 - Bloco de Manutenção das Ações e Serviços Públicos de Saúde	10.305.2015.20AL - Incentivo Financeiro aos Estados, Distrito Federal e Municípios para a Vigilância em Saúde	10.305.0007.2095 - Manutenção da Vigilância em Saúde	15001002 - Identificação das despesas com ações e serviços públicos de saúde - RP EC 124/2012, 16000000 - Bloco de Manutenção das Ações e Serviços Públicos de Saúde
1.1.2.05 - Reduzir a Mortalidade Infantil	Proporção entre o número de Óbitos Infantis ocorridos e o número de Nascidos Vivos do período	Redução da Mortalidade Infantil no período	0	0	0	0	Fabiany Priscila Siqueira Silva - Coordenação de Vigilância Epidemiológica e Ambiental	305 - Vigilância Epidemiológica	1 - Bloco de Manutenção das Ações e Serviços Públicos de Saúde	10.305.2015.20AL - Incentivo Financeiro aos Estados, Distrito Federal e Municípios para a Vigilância em Saúde	10.305.0007.2095 - Manutenção da Vigilância em Saúde	15001002 - Identificação das despesas com ações e serviços públicos de saúde - RP EC 124/2012, 16000000 - Bloco de Manutenção das Ações e Serviços Públicos de Saúde
1.1.2.06 - Investigar os Óbitos Infantis e Fetais	Percentual de Óbitos Infantis Investigados em relação aos ocorridos no período	Investigar 100% dos Óbitos Infantis e Fetais no período	100%	100%	100%	100%	Fabiany Priscila Siqueira Silva - Coordenação de Vigilância Epidemiológica e Ambiental	305 - Vigilância Epidemiológica	1 - Bloco de Manutenção das Ações e Serviços Públicos de Saúde	10.305.2015.20AL - Incentivo Financeiro aos Estados, Distrito Federal e Municípios para a Vigilância em Saúde	10.305.0007.2095 - Manutenção da Vigilância em Saúde	15001002 - Identificação das despesas com ações e serviços públicos de saúde - RP EC 124/2012, 16000000 - Bloco de Manutenção das Ações e Serviços Públicos de Saúde
1.1.2.07 - Investigar os Óbitos Maternos	Proporção entre o número de Óbitos Maternos investigados e o total dessas ocorrências	Investigar 100% dos Óbitos Maternos	100%	100%	100%	100%	Fabiany Priscila Siqueira Silva - Coordenação de Vigilância Epidemiológica e Ambiental	305 - Vigilância Epidemiológica	1 - Bloco de Manutenção das Ações e Serviços Públicos de Saúde	10.305.2015.20AL - Incentivo Financeiro aos Estados, Distrito Federal e Municípios para a Vigilância em Saúde	10.305.0007.2095 - Manutenção da Vigilância em Saúde	15001002 - Identificação das despesas com ações e serviços públicos de saúde - RP EC 124/2012, 16000000 - Bloco de Manutenção das Ações e Serviços Públicos de Saúde



Prefeitura Municipal de Telha

21011 - Fundo Municipal de Saúde de Telha

Gestor: Givaldo Dias Júnior

Plano Municipal de Saúde 2022 a 2025

1.1.2.08 - Investigar os Óbitos em Mulheres em Idade Fértil (MIF)	Proporção entre o número de Óbitos MIF investigados em relação ao total de ocorrências dessa natureza	Investigar 100% dos Óbitos em Mulheres em Idade Fértil (MIF)	100%	100%	100%	100%	Fabiany Priscila Siqueira Silva - Coordenação de Vigilância Epidemiológica e Ambiental	305 - Vigilância Epidemiológica	1 - Bloco de Manutenção das Ações e Serviços Públicos de Saúde	10.305.2015.20AL - Incentivo Financeiro aos Estados, Distrito Federal e Municípios para a Vigilância em Saúde	10.305.0007.2095 - Manutenção da Vigilância em Saúde	15001002 - Identificação das despesas com ações e serviços públicos de saúde - RP EC 124/2012, 16000000 - Bloco de Manutenção das Ações e Serviços Públicos de Saúde
1.1.2.09 - Reduzir a incidência de Sífilis Congênita	Número de casos novos de sífilis congênita em menores de um ano de idade.	Reduzir a incidência de Sífilis Congênita para "0" até 2025	0	0	0	0	Fabiany Priscila Siqueira Silva - Coordenação de Vigilância Epidemiológica e Ambiental	305 - Vigilância Epidemiológica	1 - Bloco de Manutenção das Ações e Serviços Públicos de Saúde	10.305.2015.20AL - Incentivo Financeiro aos Estados, Distrito Federal e Municípios para a Vigilância em Saúde	10.305.0007.2095 - Manutenção da Vigilância em Saúde	15001002 - Identificação das despesas com ações e serviços públicos de saúde - RP EC 124/2012, 16000000 - Bloco de Manutenção das Ações e Serviços Públicos de Saúde
1.1.2.10 - Alcançar a cobertura de gestantes que realizaram 6 ou mais consultas de pré-natal	Percentual de Gestantes que realizaram 6 ou + consultas de pré-natal	Alcançar a cobertura de 60% das gestantes com 6 ou mais consultas de pré-natal no período	52%	52%	60%	60%	Jozelma Gonçalves de Assunção - Coordenação de Atenção Primária	301 - Atenção Básica	1 - Bloco de Manutenção das Ações e Serviços Públicos de Saúde	10.301.2015.219A - Piso de Atenção Básica em Saúde	10.301.0007.2010 - Pab Fixo	15001002 - Identificação das despesas com ações e serviços públicos de saúde - RP EC 124/2012, 16000000 - Bloco de Manutenção das Ações e Serviços Públicos de Saúde



Prefeitura Municipal de Telha
 21011 - Fundo Municipal de Saúde de Telha
 Gestor: Givaldo Dias Júnior
 Plano Municipal de Saúde 2022 a 2025

OBJETIVO: 1.1.3 - Fortalecer e ampliar as ações de prevenção, detecção precoce e tratamento oportuno do câncer de mama e do colo de útero

Ação	Indicador	Meta Plurianual	Meta 2022	Meta 2023	Meta 2024	Meta 2025	Servidor Responsável	Subfunção	Bloco de Financiamento	Ação Programática MS	Ação Programática	Fonte de Recurso
1.1.3.01 - Ampliar a razão de mulheres na faixa etária de 25 a 64 anos com um Exame Citopatológico a cada três anos	Razão de exames citopatológicos do colo do útero em mulheres de 25 anos a 64 anos e a população da mesma faixa etária	Ampliar para 0,55 a razão de mulheres na faixa etária de 25 a 64 anos com um Exame Citopatológico no final do período	0,44	0,45	0,50	0,55	Jozelma Gonçalves de Assunção - Coordenação de Atenção Primária	301 - Atenção Básica	1 - Bloco de Manutenção das Ações e Serviços Públicos de Saúde	10.301.2015.219A - Piso de Atenção Básica em Saúde	10.301.0007.2010 - Pab Fixo	15001002 - Identificação das despesas com ações e serviços públicos de saúde - RP EC 124/2012, 16000000 - Bloco de Manutenção das Ações e Serviços Públicos de Saúde
1.1.3.02 - Ampliar a razão de Exames de Mamografia em mulheres de 50 a 69 anos de idade	Razão de exames de mamografia de rastreamento realizados em mulheres de 50 a 69 anos e população da mesma faixa etária	Ampliar a razão de Exames de Mamografia em mulheres de 50 a 69 anos de idade para 0,30 até o final do período	0,27	0,28	0,29	0,30	Jozelma Gonçalves de Assunção - Coordenação de Atenção Primária	302 - Média e Alta Complexidade	1 - Bloco de Manutenção das Ações e Serviços Públicos de Saúde	10.302.2015.8585 - Atenção à Saúde da População para Procedimentos em Média e Alta Complexidade	10.302.0007.2091 - Bloco MAC - Média e Alta Complexidade Ambulatorial e Hospitalar	15001002 - Identificação das despesas com ações e serviços públicos de saúde - RP EC 124/2012, 16000000 - Bloco de Manutenção das Ações e Serviços Públicos de Saúde
1.1.3.03 - Realizar Busca Ativa das mulheres que tiveram exames alterados e não retornaram à unidade de saúde	Busca ativa das mulheres com exames alterados e sem retorno, realizada	Realizar Busca Ativa de 100% das mulheres que tiveram exames alterados e não retornaram à unidade de saúde	100%	100%	100%	100%	Fabiany Priscila Siqueira Silva - Coordenação de Vigilância Epidemiológica e Ambiental	302 - Média e Alta Complexidade	1 - Bloco de Manutenção das Ações e Serviços Públicos de Saúde	10.302.2015.8585 - Atenção à Saúde da População para Procedimentos em Média e Alta Complexidade	10.302.0007.2091 - Bloco MAC - Média e Alta Complexidade Ambulatorial e Hospitalar	15001002 - Identificação das despesas com ações e serviços públicos de saúde - RP EC 124/2012, 16000000 - Bloco de Manutenção das Ações e Serviços Públicos de Saúde
1.1.3.04 - Realizar orientação sobre a importância do auto exame de mama	Orientações sobre a importância do auto exame, realizadas	Viabilizar a realização de orientação sobre a importância do auto exame de mama	1	1	2	2	Fabiany Priscila Siqueira Silva - Coordenação de Vigilância Epidemiológica e Ambiental	305 - Vigilância Epidemiológica	1 - Bloco de Manutenção das Ações e Serviços Públicos de Saúde	10.305.2015.20AL - Incentivo Financeiro aos Estados, Distrito Federal e Municípios para a Vigilância em Saúde	10.305.0007.2095 - Manutenção da Vigilância em Saúde	15001002 - Identificação das despesas com ações e serviços públicos de saúde - RP EC 124/2012, 16000000 - Bloco de Manutenção das Ações e Serviços Públicos de Saúde



Prefeitura Municipal de Telha

21011 - Fundo Municipal de Saúde de Telha

Gestor: Givaldo Dias Júnior

Plano Municipal de Saúde 2022 a 2025

OBJETIVO: 1.1.4 - Ampliar o acesso à Atenção Psicossocial da população em geral, de forma articulada com os demais pontos de atenção em saúde

Ação	Indicador	Meta Plurianual	Meta 2022	Meta 2023	Meta 2024	Meta 2025	Servidor Responsável	Subfunção	Bloco de Financiamento	Ação Programática MS	Ação Programática	Fonte de Recurso
1.1.4.01 - Implantar e implementar o apoio matricial em Saúde Mental nas Unidades de Atenção Básica	Apoio matricial em Saúde Mental implantado e implementado nas UBS	Implantar e implementar o apoio matricial em Saúde Mental nas Unidades de Atenção Básica em 100% das unidades de saúde do município	1	1	1	1	Jozelma Gonçalves de Assunção - Coordenação de Atenção Primária	301 - Atenção Básica	1 - Bloco de Manutenção das Ações e Serviços Públicos de Saúde	10.301.2015.219A - Piso de Atenção Básica em Saúde	10.301.0007.2010 - Pab Fixo	15001002 - Identificação das despesas com ações e serviços públicos de saúde - RP EC 124/2012, 16000000 - Bloco de Manutenção das Ações e Serviços Públicos de Saúde
1.1.4.02 - Capacitar a equipe da Atenção Primária para abordagem de pacientes vinculados à violência, abuso de álcool e outras drogas e transtornos mentais.	Equipe da Atenção Primária, capacitadas	Capacitar a equipe da Atenção Primária para abordagem de pacientes com problemas vinculados à violência, abuso de álcool e outras drogas e transtornos mentais	Sem Programação	1	1	1	Jozelma Gonçalves de Assunção - Coordenação de Atenção Primária	301 - Atenção Básica	1 - Bloco de Manutenção das Ações e Serviços Públicos de Saúde	10.301.2015.219A - Piso de Atenção Básica em Saúde	10.301.0007.2010 - Pab Fixo	15001002 - Identificação das despesas com ações e serviços públicos de saúde - RP EC 124/2012, 16000000 - Bloco de Manutenção das Ações e Serviços Públicos de Saúde
1.1.4.03 - Realizar ações para a promoção da saúde mental dos funcionários, através de técnicas de auto cuidado, escuta, acolhimento terapêuticos visando à redução de doenças inerentes do cotidiano profissional prevenindo doenças decorrentes do sofrimento mental	Ações para promoção de saúde dos funcionários, realizada	Realizar ações para a promoção da saúde mental dos funcionários, através de técnicas de auto cuidado, escuta, acolhimento terapêuticos visando à redução de doenças inerentes do cotidiano profissional prevenindo doenças decorrentes do sofrimento mental	Sem Programação	1	1	1	Jozelma Gonçalves de Assunção - Coordenação de Atenção Primária	302 - Média e Alta Complexidade	1 - Bloco de Manutenção das Ações e Serviços Públicos de Saúde	10.302.2015.8585 - Atenção à Saúde da População para Procedimentos em Média e Alta Complexidade	10.302.0007.2091 - Bloco MAC - Média e Alta Complexidade Ambulatorial e Hospitalar	15001002 - Identificação das despesas com ações e serviços públicos de saúde - RP EC 124/2012, 16000000 - Bloco de Manutenção das Ações e Serviços Públicos de Saúde



Prefeitura Municipal de Telha

21011 - Fundo Municipal de Saúde de Telha

Gestor: Givaldo Dias Júnior

Plano Municipal de Saúde 2022 a 2025

OBJETIVO: 1.1.5 - Melhoria das condições de Saúde do Idoso e portadores de doenças crônicas mediante qualificação da gestão e da assistência

Ação	Indicador	Meta Plurianual	Meta 2022	Meta 2023	Meta 2024	Meta 2025	Servidor Responsável	Subfunção	Bloco de Financiamento	Ação Programática MS	Ação Programática	Fonte de Recurso
1.1.5.01 - Implantar a Academia da Saúde	Academia de Saúde da Família implantada	Viabilizar a Implantação da Academia da Saúde em 2023	Sem Programação	1	Sem Programação	Sem Programação	Givaldo Dias Júnior - Secretário Municipal de Saúde	301 - Atenção Básica	2 - Bloco de Estruturação da Rede de Serviços Públicos de Saúde	10.301.2015.8581 - Estruturação da Rede de Serviços de Atenção Básica de Saúde	10.301.0007.1002 - Construção, Reforma e Ampliação de Unidades de Saúde	15001002 - Identificação das despesas com ações e serviços públicos de saúde - RP EC 124/2012, 16000000 - Bloco de Manutenção das Ações e Serviços Públicos de Saúde
1.1.5.02 - Reduzir o número de Óbitos Prematuros	Número de óbito prematuro em < de 70 anos por DCNT	Reduzir a "0" o número de Óbitos Prematuros no final do período	3	1	0	0	Jozelma Gonçalves de Assunção - Coordenação de Atenção Primária	301 - Atenção Básica	1 - Bloco de Manutenção das Ações e Serviços Públicos de Saúde	10.301.2015.219A - Piso de Atenção Básica em Saúde	10.301.0007.2010 - Pab Fixo	15001002 - Identificação das despesas com ações e serviços públicos de saúde - RP EC 124/2012, 16000000 - Bloco de Manutenção das Ações e Serviços Públicos de Saúde
1.1.5.03 - Ampliar o Programa Hiperdia e Diabéticos	Rotinas no Hiperdia para ampliação de atendimento a hipertensos e diabéticos, implementadas	Implementar o programa HiperDia em 86% do público alvo até o final do período	80%	82%	84%	86%	Jozelma Gonçalves de Assunção - Coordenação de Atenção Primária	301 - Atenção Básica	1 - Bloco de Manutenção das Ações e Serviços Públicos de Saúde	10.301.2015.219A - Piso de Atenção Básica em Saúde	10.301.0007.2010 - Pab Fixo	15001002 - Identificação das despesas com ações e serviços públicos de saúde - RP EC 124/2012, 16000000 - Bloco de Manutenção das Ações e Serviços Públicos de Saúde
1.1.5.04 - Garantir a aferição da pressão arterial de pessoas hipertensas adscritas na Rede Municipal de Saúde a cada semestre.	Pessoas hipertensas com pressão arterial aferidas no semestre e registrada	Garantir a aferição da pressão arterial de 60% pessoas hipertensas adscritas na Rede Municipal de Saúde no semestre até o final do período	50%	50%	60%	60%	Jozelma Gonçalves de Assunção - Coordenação de Atenção Primária	301 - Atenção Básica	1 - Bloco de Manutenção das Ações e Serviços Públicos de Saúde	10.301.2015.219A - Piso de Atenção Básica em Saúde	10.301.0007.2010 - Pab Fixo	15001002 - Identificação das despesas com ações e serviços públicos de saúde - RP EC 124/2012, 16000000 - Bloco de Manutenção das Ações e Serviços Públicos de Saúde
1.1.5.05 - Viabilizar o alcance do indicador de solicitação do exame de Hemoglobina Glicosilada dos diabéticos cadastrados na Rede Municipal de Saúde.	Percentual de diabéticos cadastrados com solicitação do exame de Hemoglobina Glicosilada realizada	Garantir a solicitação do exame de Hemoglobina Glicosilada para 60% dos diabéticos do município no período	50%	50%	60%	60%	Jozelma Gonçalves de Assunção - Coordenação de Atenção Primária	301 - Atenção Básica	1 - Bloco de Manutenção das Ações e Serviços Públicos de Saúde	10.301.2015.219A - Piso de Atenção Básica em Saúde	10.301.0007.2010 - Pab Fixo	15001002 - Identificação das despesas com ações e serviços públicos de saúde - RP EC 124/2012, 16000000 - Bloco de Manutenção das Ações e Serviços Públicos de Saúde



Prefeitura Municipal de Telha

21011 - Fundo Municipal de Saúde de Telha

Gestor: *Givaldo Dias Júnior*

Plano Municipal de Saúde 2022 a 2025

1.1.5.06 - Qualificar o atendimento dos idosos, aumentando em 10% ao ano a estratificação desse grupo	Aumento anual da estratificação do idoso em 10%	Garantir a qualificação do atendimento do idoso, aumentando em 10% ao ano a estratificação desse grupo	Sem Programação	10%	10%	10%	Jozelma Gonçalves de Assunção - Coordenação de Atenção Primária	301 - Atenção Básica	1 - Bloco de Manutenção das Ações e Serviços Públicos de Saúde	10.301.2015.219A - Piso de Atenção Básica em Saúde	10.301.0007.2010 - Pab Fixo	15001002 - Identificação das despesas com ações e serviços públicos de saúde - RP EC 124/2012, 16000000 - Bloco de Manutenção das Ações e Serviços Públicos de Saúde
1.1.5.07 - Implantar a Avaliação Multidimensional do Idoso (ADM)	Avaliação Multidimensional do Idoso implantada	Garantir a Avaliação Multidimensional do Idoso a 15% da população adscrita na Rede Municipal de Saúde até o final do período	Sem Programação	10%	10%	15%	Jozelma Gonçalves de Assunção - Coordenação de Atenção Primária	301 - Atenção Básica	1 - Bloco de Manutenção das Ações e Serviços Públicos de Saúde	10.301.2015.219A - Piso de Atenção Básica em Saúde	10.301.0007.2010 - Pab Fixo	15001002 - Identificação das despesas com ações e serviços públicos de saúde - RP EC 124/2012, 16000000 - Bloco de Manutenção das Ações e Serviços Públicos de Saúde
1.1.5.08 - Manter as visitas domiciliares por Equipe de Saúde da Família ou Multiprofissional a idosos acamados ou com problemas de locomoção.	Visitas Domiciliares por Equipe de Saúde da Família ou Equipe Multidisciplinar a 100% dos idosos acamados ou com problema de locomoção, garantidas	Garantir a manutenção das Visitas Domiciliares por com Equipe de Saúde da Família ou Multiprofissional a 100% dos idosos acamados ou com problemas de locomoção.	Sem Programação	100%	100%	100%	Jozelma Gonçalves de Assunção - Coordenação de Atenção Primária	301 - Atenção Básica	1 - Bloco de Manutenção das Ações e Serviços Públicos de Saúde	10.301.2015.219A - Piso de Atenção Básica em Saúde	10.301.0007.2010 - Pab Fixo	15001002 - Identificação das despesas com ações e serviços públicos de saúde - RP EC 124/2012, 16000000 - Bloco de Manutenção das Ações e Serviços Públicos de Saúde
1.1.5.09 - Garantir a cobertura vacinal contra influenza em idosos na faixa etária de 60 anos ou mais	Cobertura vacinal contra influenza em idosos na faixa etária de 60 anos ou mais, garantida	Cobertura vacinal contra influenza em 95% dos idosos na faixa etária de 60 anos ou mais	95%	95%	95%	95%	Lorena Vieira Pinheiro - Coordenação de Imunização	301 - Atenção Básica	1 - Bloco de Manutenção das Ações e Serviços Públicos de Saúde	10.301.2015.219A - Piso de Atenção Básica em Saúde	10.301.0007.2010 - Pab Fixo	15001002 - Identificação das despesas com ações e serviços públicos de saúde - RP EC 124/2012, 16000000 - Bloco de Manutenção das Ações e Serviços Públicos de Saúde



Prefeitura Municipal de Telha
 21011 - Fundo Municipal de Saúde de Telha
 Gestor: Givaldo Dias Júnior
 Plano Municipal de Saúde 2022 a 2025

OBJETIVO: 1.1.6 - Garantir ações de prevenção na rede de Atenção a Saúde do Homem.

Ação	Indicador	Meta Plurianual	Meta 2022	Meta 2023	Meta 2024	Meta 2025	Servidor Responsável	Subfunção	Bloco de Financiamento	Ação Programática MS	Ação Programática	Fonte de Recurso
1.1.6 - Realizar, anualmente, campanhas de promoção à saúde do homem e prevenção de doenças, através da oferta de serviços em horários alternativos.	Campanhas de promoção à saúde do homem e prevenção de doenças em horários alternativos, garantida	Garantir a realização de campanhas anuais de promoção à saúde do homem e prevenção de doenças, em horários alternativos	Sem Programação	1	1	1	Fabiany Priscila Siqueira Silva - Coordenação de Vigilância Epidemiológica e Ambiental	301 - Atenção Básica	1 - Bloco de Manutenção das Ações e Serviços Públicos de Saúde	10.301.2015.219A - Piso de Atenção Básica em Saúde	10.301.0007.2010 - Pab Fixo	15001002 - Identificação das despesas com ações e serviços públicos de saúde - RP EC 124/2012, 16000000 - Bloco de Manutenção das Ações e Serviços Públicos de Saúde
1.1.6.02 - Ofertar teste rápido Ofertar teste rápido (SÍFILIS, HIV, HEPATITES B e C) aos parceiros das gestantes em pré-natal.	Realização de teste rápido Ofertar teste rápido (SÍFILIS, HIV, HEPATITES B e C) a 100% dos parceiros das gestantes em pré-natal, garantido	Garantir a realização de teste rápido a100% parceiros das gestantes em pré-natal, aos parceiros das gestantes em pré-natal.	Sem Programação	100%	100%	100%	Jozelma Gonçalves de Assunção - Coordenação de Atenção Primária	301 - Atenção Básica	1 - Bloco de Manutenção das Ações e Serviços Públicos de Saúde	10.301.2015.219A - Piso de Atenção Básica em Saúde	10.301.0007.2010 - Pab Fixo	15001002 - Identificação das despesas com ações e serviços públicos de saúde - RP EC 124/2012, 16000000 - Bloco de Manutenção das Ações e Serviços Públicos de Saúde
1.1.6.03 - Garantir a realização de exame para prevenção e diagnóstico de câncer de próstata	Exame para prevenção e diagnóstico de câncer de próstata para 100% da população adscrita, garantido	Garantir a realização de exame para prevenção e diagnóstico de câncer de próstata para 100% da população adscrita	Sem Programação	100%	100%	100%	Jozelma Gonçalves de Assunção - Coordenação de Atenção Primária	301 - Atenção Básica	1 - Bloco de Manutenção das Ações e Serviços Públicos de Saúde	10.301.2015.219A - Piso de Atenção Básica em Saúde	10.301.0007.2010 - Pab Fixo	15001002 - Identificação das despesas com ações e serviços públicos de saúde - RP EC 124/2012, 16000000 - Bloco de Manutenção das Ações e Serviços Públicos de Saúde



Prefeitura Municipal de Telha
 21011 - Fundo Municipal de Saúde de Telha
 Gestor: Givaldo Dias Júnior
 Plano Municipal de Saúde 2022 a 2025

DIRETRIZ: 1.2 - Redução dos riscos e agravos a saúde da população, por meio das ações de promoção e vigilância em saúde

OBJETIVO: 1.2.1 - Fortalecer a promoção e a Vigilância em Saúde

Ação	Indicador	Meta Plurianual	Meta 2022	Meta 2023	Meta 2024	Meta 2025	Servidor Responsável	Subfunção	Bloco de Financiamento	Ação Programática MS	Ação Programática	Fonte de Recurso
1.2.1.01 - Alcançar as coberturas vacinais (CV) adequadas do Calendário Básico de Vacinação da Criança	Número de crianças imunizadas segundo Calendário de Vacinas em relação ao total programado de crianças nessa faixa etária	Alcançar 95% de cobertura Vacinal até 2025	87%	88%	92%	95%	Lorena Vieira Pinheiro - Coordenação de Imunização	305 - Vigilância Epidemiológica	1 - Bloco de Manutenção das Ações e Serviços Públicos de Saúde	10.305.2015.20AL - Incentivo Financeiro aos Estados, Distrito Federal e Municípios para a Vigilância em Saúde	10.305.0007.2095 - Manutenção da Vigilância em Saúde	15001002 - Identificação das despesas com ações e serviços públicos de saúde - RP EC 124/2012, 16000000 - Bloco de Manutenção das Ações e Serviços Públicos de Saúde
1.2.1.02 - Aumentar a proporção de cura de casos novos de tuberculose pulmonar bacilífera	Proporção de cura de casos de tuberculose pulmonar bacilífera	Aumentar a proporção de cura de casos novos de tuberculose pulmonar bacilífera para 100% no período	100%	100%	100%	100%	Fabiany Priscila Siqueira Silva - Coordenação de Vigilância Epidemiológica e Ambiental	305 - Vigilância Epidemiológica	1 - Bloco de Manutenção das Ações e Serviços Públicos de Saúde	10.305.2015.20AL - Incentivo Financeiro aos Estados, Distrito Federal e Municípios para a Vigilância em Saúde	10.305.0007.2095 - Manutenção da Vigilância em Saúde	15001002 - Identificação das despesas com ações e serviços públicos de saúde - RP EC 124/2012, 16000000 - Bloco de Manutenção das Ações e Serviços Públicos de Saúde
1.2.1.03 - Garantir a realização de exames anti-HIV nos casos novos de tuberculose	Proporção de exame Anti-HIV realizados entre os casos novos de tuberculose	Garantir a realização de exames anti-HIV nos casos novos de tuberculose	100%	100%	100%	100%	Fabiany Priscila Siqueira Silva - Coordenação de Vigilância Epidemiológica e Ambiental	305 - Vigilância Epidemiológica	1 - Bloco de Manutenção das Ações e Serviços Públicos de Saúde	10.305.2015.20AL - Incentivo Financeiro aos Estados, Distrito Federal e Municípios para a Vigilância em Saúde	10.305.0007.2095 - Manutenção da Vigilância em Saúde	15001002 - Identificação das despesas com ações e serviços públicos de saúde - RP EC 124/2012, 16000000 - Bloco de Manutenção das Ações e Serviços Públicos de Saúde
1.2.1.04 - Encerrar em até 60 dias a partir da data da notificação as doenças compulsórias imediatas registradas no Sistema de Informações sobre Agravos de Notificação (SINAN)	Proporção de casos de doenças de notificação compulsória imediata (DNCI) encerrada em até 60 dias após notificação	Encerrar em até 60 dias a partir da data da notificação as doenças compulsórias imediatas registradas no Sistema de Informações sobre Agravos de Notificação (SINAN)	80%	85%	90%	95%	Fabiany Priscila Siqueira Silva - Coordenação de Vigilância Epidemiológica e Ambiental	305 - Vigilância Epidemiológica	1 - Bloco de Manutenção das Ações e Serviços Públicos de Saúde	10.305.2015.20AL - Incentivo Financeiro aos Estados, Distrito Federal e Municípios para a Vigilância em Saúde	10.305.0007.2095 - Manutenção da Vigilância em Saúde	15001002 - Identificação das despesas com ações e serviços públicos de saúde - RP EC 124/2012, 16000000 - Bloco de Manutenção das Ações e Serviços Públicos de Saúde
1.2.1.05 - Efetuar notificações com casos de doenças ou agravos relacionados ao trabalho	Proporção de casos de doenças ou agravos relacionados ao trabalho notificados	Efetuar notificações com casos de doenças ou agravos relacionados ao trabalho	100%	100%	100%	100%	Jozelma Gonçalves de Assunção - Coordenação de Atenção Primária	305 - Vigilância Epidemiológica	1 - Bloco de Manutenção das Ações e Serviços Públicos de Saúde	10.305.2015.20AL - Incentivo Financeiro aos Estados, Distrito Federal e Municípios para a Vigilância em Saúde	10.305.0007.2095 - Manutenção da Vigilância em Saúde	15001002 - Identificação das despesas com ações e serviços públicos de saúde - RP EC 124/2012, 16000000 - Bloco de Manutenção das Ações e Serviços Públicos de Saúde
1.2.1.06 - Realizar ações de Vigilância Sanitária preconizadas	Proporção de ações de vigilância sanitária realizadas em relação às preconizadas	Realizar ações de Vigilância Sanitária preconizadas	100%	100%	100%	100%	Danyele Gomes Mota - Coordenação de Vigilância Sanitária	304 - Vigilância Sanitária	1 - Bloco de Manutenção das Ações e Serviços Públicos de Saúde	10.304.2015.20AB - Incentivo Financeiro aos Estados, Distrito Federal e Municípios para Execução de Ações de Vigilância Sanitária	10.304.0007.6309 - Manutenção da Vigilância Sanitária	15001002 - Identificação das despesas com ações e serviços públicos de saúde - RP EC 124/2012, 16000000 - Bloco de Manutenção das Ações e Serviços Públicos de Saúde



Prefeitura Municipal de Telha
 21011 - Fundo Municipal de Saúde de Telha
 Gestor: *Givaldo Dias Júnior*
Plano Municipal de Saúde 2022 a 2025

1.2.1.07 - Reduzir a incidência de AIDS em menores de 5 anos	Número de casos novos de AIDS em menores de 5 anos	Reduzir a incidência de AIDS em menores de 5 anos	0	0	0	0	Fabiany Priscila Siqueira Silva - Coordenação de Vigilância Epidemiológica e Ambiental	305 - Vigilância Epidemiológica	1 - Bloco de Manutenção das Ações e Serviços Públicos de Saúde	10.305.2015.20AL - Incentivo Financeiro aos Estados, Distrito Federal e Municípios para a Vigilância em Saúde	10.305.0007.2095 - Manutenção da Vigilância em Saúde	15001002 - Identificação das despesas com ações e serviços públicos de saúde - RP EC 124/2012, 16000000 - Bloco de Manutenção das Ações e Serviços Públicos de Saúde
1.2.1.08 - Aumentar a proporção de cura nas coortes de casos novos de Hanseníase	Proporção de cura dos casos novos de Hanseníase diagnosticados nos anos das coortes	Aumentar a proporção de cura nas coortes de Hanseníase	100%	100%	100%	100%	Fabiany Priscila Siqueira Silva - Coordenação de Vigilância Epidemiológica e Ambiental	305 - Vigilância Epidemiológica	1 - Bloco de Manutenção das Ações e Serviços Públicos de Saúde	10.305.2015.20AL - Incentivo Financeiro aos Estados, Distrito Federal e Municípios para a Vigilância em Saúde	10.305.0007.2095 - Manutenção da Vigilância em Saúde	15001002 - Identificação das despesas com ações e serviços públicos de saúde - RP EC 124/2012, 16000000 - Bloco de Manutenção das Ações e Serviços Públicos de Saúde
1.2.1.09 - Garantir exames dos contatos intradomiciliares de casos novos de Hanseníase	Proporção de contatos intradomiciliares de casos novos de Hanseníase examinados	Garantir exames dos contatos intradomiciliares de casos novos de Hanseníase	100%	100%	100%	100%	Fabiany Priscila Siqueira Silva - Coordenação de Vigilância Epidemiológica e Ambiental	305 - Vigilância Epidemiológica	1 - Bloco de Manutenção das Ações e Serviços Públicos de Saúde	10.305.2015.20AL - Incentivo Financeiro aos Estados, Distrito Federal e Municípios para a Vigilância em Saúde	10.305.0007.2095 - Manutenção da Vigilância em Saúde	15001002 - Identificação das despesas com ações e serviços públicos de saúde - RP EC 124/2012, 16000000 - Bloco de Manutenção das Ações e Serviços Públicos de Saúde
1.2.1.10 - Garantir a vacinação antirrábica dos cães na campanha	Proporção de cães vacinados na campanha antirrábica canina	Garantir a vacinação antirrábica dos cães na campanha	95%	95%	95%	95%	Fabiany Priscila Siqueira Silva - Coordenação de Vigilância Epidemiológica e Ambiental	305 - Vigilância Epidemiológica	1 - Bloco de Manutenção das Ações e Serviços Públicos de Saúde	10.305.2015.20AL - Incentivo Financeiro aos Estados, Distrito Federal e Municípios para a Vigilância em Saúde	10.305.0007.2095 - Manutenção da Vigilância em Saúde	15001002 - Identificação das despesas com ações e serviços públicos de saúde - RP EC 124/2012, 16000000 - Bloco de Manutenção das Ações e Serviços Públicos de Saúde
1.2.1.11 - Realizar visitas domiciliares para Controle da Dengue	Proporção de imóveis visitados em pelo menos 6 ciclos de visitas domiciliares para controle da dengue	Realizar visitas domiciliares para Controle da Dengue	80%	85%	95%	100%	Fabiany Priscila Siqueira Silva - Coordenação de Vigilância Epidemiológica e Ambiental	305 - Vigilância Epidemiológica	1 - Bloco de Manutenção das Ações e Serviços Públicos de Saúde	10.305.2015.20AL - Incentivo Financeiro aos Estados, Distrito Federal e Municípios para a Vigilância em Saúde	10.305.0007.2095 - Manutenção da Vigilância em Saúde	15001002 - Identificação das despesas com ações e serviços públicos de saúde - RP EC 124/2012, 16000000 - Bloco de Manutenção das Ações e Serviços Públicos de Saúde
1.2.1.12 - Ampliar a proporção de análises realizada em amostras de água para consumo humano, quanto aos parâmetros coliformes totais, cloro residual e turbidez.	Proporção de análises realizadas em amostras de água para consumo humano quanto aos parâmetros coliformes totais, cloro residual livre e turbidez	Ampliar a proporção de análises realizada em amostras de água para consumo humano, quanto aos parâmetros coliformes totais, cloro residual e turbidez.	75%	76%	77%	78%	Danyele Gomes Mota - Coordenação de Vigilância Sanitária	304 - Vigilância Sanitária	1 - Bloco de Manutenção das Ações e Serviços Públicos de Saúde	10.304.2015.20AB - Incentivo Financeiro aos Estados, Distrito Federal e Municípios para Execução de Ações de Vigilância Sanitária	10.304.0007.6309 - Manutenção da Vigilância Sanitária	15001002 - Identificação das despesas com ações e serviços públicos de saúde - RP EC 124/2012, 16000000 - Bloco de Manutenção das Ações e Serviços Públicos de Saúde
1.2.1.13 - Qualificar o serviço de Vigilância e Atenção às Violências	Serviço de Vigilância e Atenção às violências qualificado	Qualificar o serviço de Vigilância e Atenção às Violências	100%	100%	100%	100%	Fabiany Priscila Siqueira Silva - Coordenação de Vigilância Epidemiológica e Ambiental	305 - Vigilância Epidemiológica	1 - Bloco de Manutenção das Ações e Serviços Públicos de Saúde	10.305.2015.20AL - Incentivo Financeiro aos Estados, Distrito Federal e Municípios para a Vigilância em Saúde	10.305.0007.2095 - Manutenção da Vigilância em Saúde	15001002 - Identificação das despesas com ações e serviços públicos de saúde - RP EC 124/2012, 16000000 - Bloco de Manutenção das Ações e Serviços Públicos de Saúde



Prefeitura Municipal de Telha

21011 - Fundo Municipal de Saúde de Telha

Gestor: Givaldo Dias Júnior

Plano Municipal de Saúde 2022 a 2025

1.2.1.14 - Realizar imunização contra COVID 19 em 100% da população público alvo definida pelo Ministério da Saúde e pela Secretaria Estadual de Saúde (Vacina Bivalente)	100% da população público alvo imunizada	Realizar imunização contra COVID 19 em 100% da população público alvo definida pelo Ministério da Saúde e pela Secretaria Estadual de Saúde (Vacina Bivalente);	100%	100%	100%	100%	Lorena Vieira Pinheiro - Coordenação de Imunização	305 - Vigilância Epidemiológica	1 - Bloco de Manutenção das Ações e Serviços Públicos de Saúde	10.305.2015.20AL - Incentivo Financeiro aos Estados, Distrito Federal e Municípios para a Vigilância em Saúde	10.305.0007.2095 - Manutenção da Vigilância em Saúde	15001002 - Identificação das despesas com ações e serviços públicos de saúde - RP EC 124/2012, 16000000 - Bloco de Manutenção das Ações e Serviços Públicos de Saúde
1.2.1.15 - Realizar Campanhas de Divulgação sobre os cuidados para evitar a contaminação pelo COVID 19 na sede e povoados do município.	Campanhas de conscientização de como evitar a contaminação pela COVID19 realizadas	Realizar Campanhas de Divulgação sobre os cuidados para evitar a contaminação pelo COVID 19 na sede e povoados do município.	12	12	12	12	Fabiany Priscila Siqueira Silva - Coordenação de Vigilância Epidemiológica e Ambiental	305 - Vigilância Epidemiológica	1 - Bloco de Manutenção das Ações e Serviços Públicos de Saúde	10.305.2015.20AL - Incentivo Financeiro aos Estados, Distrito Federal e Municípios para a Vigilância em Saúde	10.305.0007.2095 - Manutenção da Vigilância em Saúde	15001002 - Identificação das despesas com ações e serviços públicos de saúde - RP EC 124/2012, 16000000 - Bloco de Manutenção das Ações e Serviços Públicos de Saúde



Prefeitura Municipal de Telha

21011 - Fundo Municipal de Saúde de Telha

Gestor: Givaldo Dias Júnior

Plano Municipal de Saúde 2022 a 2025

DIRETRIZ: 1.3 - Garantia da Assistência Farmacêutica no âmbito do SUS

OBJETIVO: 1.3.1 - Qualificar os serviços de Assistência Farmacêutica

Ação	Indicador	Meta Plurianual	Meta 2022	Meta 2023	Meta 2024	Meta 2025	Servidor Responsável	Subfunção	Bloco de Financiamento	Ação Programática MS	Ação Programática	Fonte de Recurso
1.3.1.01 - Estruturar a Farmácia da Atenção Primária e a Central de Armazenamento	Farmácia Básica e Central de Armazenamento estruturados	Estruturar a Farmácia da Atenção Básica e a Central de Armazenamento	Sem Programação	1	Sem Programação	Sem Programação	Givaldo Dias Júnior - Secretário Municipal de Saúde	303 - Suporte Profilático e Terapêutico	1 - Bloco de Manutenção das Ações e Serviços Públicos de Saúde	10.303.2015.20AE - Promoção da Assistência Farmacêutica e Insumos Estratégicos na Atenção Básica em Saúde	10.303.0007.2013 - Programa de Assistência Farmacêutica Básica	15001002 - Identificação das despesas com ações e serviços públicos de saúde - RP EC 124/2012, 16000000 - Bloco de Manutenção das Ações e Serviços Públicos de Saúde
1.3.1.02 - Aquisição de medicamento do RENAME	Proporção de medicamentos adquiridos do elenco do RENAME	Aquisição de medicamento do RENAME	100%	100%	100%	100%	Givaldo Dias Júnior - Secretário Municipal de Saúde	303 - Suporte Profilático e Terapêutico	1 - Bloco de Manutenção das Ações e Serviços Públicos de Saúde	10.303.2015.20AE - Promoção da Assistência Farmacêutica e Insumos Estratégicos na Atenção Básica em Saúde	10.303.0007.2013 - Programa de Assistência Farmacêutica Básica	15001002 - Identificação das despesas com ações e serviços públicos de saúde - RP EC 124/2012, 16000000 - Bloco de Manutenção das Ações e Serviços Públicos de Saúde
1.3.1.03 - Manter a alimentação e acompanhamento do Sistema HÓRUS	Sistema Hórus implantado e mantido para Controle	Implantar Sistema HÓRUS	1	1	1	1	Cristiane Lima Menezes - Assistência Farmacêutica	303 - Suporte Profilático e Terapêutico	1 - Bloco de Manutenção das Ações e Serviços Públicos de Saúde	10.303.2015.20AE - Promoção da Assistência Farmacêutica e Insumos Estratégicos na Atenção Básica em Saúde	10.303.0007.2013 - Programa de Assistência Farmacêutica Básica	15001002 - Identificação das despesas com ações e serviços públicos de saúde - RP EC 124/2012, 16000000 - Bloco de Manutenção das Ações e Serviços Públicos de Saúde
1.3.1.04 - Custear 100% dos medicamentos provenientes de decisão judicial	Percentual de custeio de medicamentos provenientes de decisão judicial, garantido	Custear 100% dos medicamentos provenientes de decisão judicial no período	100%	100%	100%	100%	Givaldo Dias Júnior - Secretário Municipal de Saúde	303 - Suporte Profilático e Terapêutico	1 - Bloco de Manutenção das Ações e Serviços Públicos de Saúde	10.303.2015.20AE - Promoção da Assistência Farmacêutica e Insumos Estratégicos na Atenção Básica em Saúde	10.303.0007.2013 - Programa de Assistência Farmacêutica Básica	15001002 - Identificação das despesas com ações e serviços públicos de saúde - RP EC 124/2012, 16000000 - Bloco de Manutenção das Ações e Serviços Públicos de Saúde
1.3.1.05 - Manter a adesão ao consórcio CONIVALES para compra de medicamentos e material hospitalar	Percentual de custeio de medicamentos provenientes de decisão judicial, garantido	Manter a adesão ao consórcio CONIVALES para compra de medicamentos e material hospitalar no período	1	1	1	1	Givaldo Dias Júnior - Secretário Municipal de Saúde	303 - Suporte Profilático e Terapêutico	1 - Bloco de Manutenção das Ações e Serviços Públicos de Saúde	10.303.2015.20AE - Promoção da Assistência Farmacêutica e Insumos Estratégicos na Atenção Básica em Saúde	10.303.0007.2013 - Programa de Assistência Farmacêutica Básica	15001002 - Identificação das despesas com ações e serviços públicos de saúde - RP EC 124/2012, 16000000 - Bloco de Manutenção das Ações e Serviços Públicos de Saúde



Prefeitura Municipal de Telha

21011 - Fundo Municipal de Saúde de Telha

Gestor: *Givaldo Dias Júnior*

Plano Municipal de Saúde 2022 a 2025

1.3.1.06 - Manter a Comissão de Farmácia Terapêutica (CFT) atuante, realizando, pelo menos, uma reunião por trimestre.	Número de reuniões trimestrais da Comissão de Farmácia Terapêutica (CFT) realizadas	Manter a Comissão de Farmácia Terapêutica (CFT) atuante, realizando, pelo menos, uma reunião por trimestre.	3	3	3	3	Cristiane Lima Menezes - Assistência Farmacêutica	303 - Suporte Profilático e Terapêutico	1 - Bloco de Manutenção das Ações e Serviços Públicos de Saúde	10.303.2015.20AE - Promoção da Assistência Farmacêutica e Insumos Estratégicos na Atenção Básica em Saúde	10.303.0007.2013 - Programa de Assistência Farmacêutica Básica	15001002 - Identificação das despesas com ações e serviços públicos de saúde - RP EC 124/2012, 16000000 - Bloco de Manutenção das Ações e Serviços Públicos de Saúde
--	---	---	---	---	---	---	---	---	--	---	--	--



Prefeitura Municipal de Telha

21011 - Fundo Municipal de Saúde de Telha

Gestor: Givaldo Dias Júnior

Plano Municipal de Saúde 2022 a 2025

DIRETRIZ: 1.4 - Garantia do apoio diagnóstico no âmbito do SUS

OBJETIVO: 1.4.1 - Implementar e qualificar a Assistência Laboratorial potencializando a capacidade de resposta da Rede Municipal de Atenção à Saúde

Ação	Indicador	Meta Plurianual	Meta 2022	Meta 2023	Meta 2024	Meta 2025	Servidor Responsável	Subfunção	Bloco de Financiamento	Ação Programática MS	Ação Programática	Fonte de Recurso
1.4.1.01 - Implementar o Laboratório Municipal para suporte das ações de Vigilância em Saúde	Laboratório com Serviços Implementados	Implementar o Laboratório Municipal para suporte das ações de Vigilância em Saúde	Sem Programação	1	Sem Programação	Sem Programação	Givaldo Dias Júnior - Secretário Municipal de Saúde	302 - Média e Alta Complexidade	1 - Bloco de Manutenção das Ações e Serviços Públicos de Saúde	10.302.2015.8585 - Atenção à Saúde da População para Procedimentos em Média e Alta Complexidade	10.302.0007.2091 - Bloco MAC - Média e Alta Complexidade Ambulatorial e Hospitalar	15001002 - Identificação das despesas com ações e serviços públicos de saúde - RP EC 124/2012, 16000000 - Bloco de Manutenção das Ações e Serviços Públicos de Saúde
1.4.1.02 - Ampliar a oferta do Teste Rápido de HIV e Sífilis nas Unidades Básicas de Saúde	Número de Testes Rápidos HIV e Sífilis realizado	Ampliar a oferta do Teste Rápido de HIV e Sífilis nas Unidades Básicas de Saúde	100%	100%	100%	100%	Jozelma Gonçalves de Assunção - Coordenação de Atenção Primária	301 - Atenção Básica	1 - Bloco de Manutenção das Ações e Serviços Públicos de Saúde	10.301.2015.219A - Piso de Atenção Básica em Saúde	10.301.0007.2010 - Pab Fixo	15001002 - Identificação das despesas com ações e serviços públicos de saúde - RP EC 124/2012, 16000000 - Bloco de Manutenção das Ações e Serviços Públicos de Saúde
1.4.1.03 - Realizar teste de Triagem (Teste do Pezinho) nas unidades de saúde	Proporção de Teste do Pezinho realizado dentro do prazo preconizado	Realizar teste de Triagem (Teste do Pezinho) nas unidades de saúde	100%	100%	100%	100%	Jozelma Gonçalves de Assunção - Coordenação de Atenção Primária	301 - Atenção Básica	1 - Bloco de Manutenção das Ações e Serviços Públicos de Saúde	10.301.2015.219A - Piso de Atenção Básica em Saúde	10.301.0007.2010 - Pab Fixo	15001002 - Identificação das despesas com ações e serviços públicos de saúde - RP EC 124/2012, 16000000 - Bloco de Manutenção das Ações e Serviços Públicos de Saúde



Prefeitura Municipal de Telha
21011 - Fundo Municipal de Saúde de Telha
Gestor: Givaldo Dias Júnior
Plano Municipal de Saúde 2022 a 2025

DIRETRIZ: 1.5 - Instituir um modelo de gestão estratégica, garantindo efetividade e transparência nos processos de trabalho internos da SMS, viabilizando o desenvolvimento das ações e serviços de saúde, com ênfase nos pilares da sustentabilidade e otimização de recursos

OBJETIVO: 1.5.1 - Garantir conformidade nos Processos Internos da SMS, com ênfase na gestão estratégica e transparência

Ação	Indicador	Meta Plurianual	Meta 2022	Meta 2023	Meta 2024	Meta 2025	Servidor Responsável	Subfunção	Bloco de Financiamento	Ação Programática MS	Ação Programática	Fonte de Recurso
1.5.1.01 - Contratar empresa especializada em Assessoria Jurídica para verificar conformidade dos Processos necessários à manutenção dos serviços e ações de saúde	Empresa especializada em Assessoria Jurídica contratada	Contratar Assessoria Jurídica para verificar conformidade dos Processos Jurídicos no período	01	01	01	01	Givaldo Dias Júnior - Secretário Municipal de Saúde	122 - Administração Geral	3 - Custeio com Recursos Próprios LC 141/2012	99.999.9999.9999 - Custeio com Recursos Próprios LC 141/2012	10.122.0007.2008 - Manutenção do Fundo Municipal de Saúde	15001002 - Identificação das despesas com ações e serviços públicos de saúde - RP EC 124/2012
1.5.1.02 - Contratar empresa fornecedora de Gás de Cozinha para suprir as necessidades das unidades vinculadas à Secretaria Municipal de Saúde	Empresa fornecedora de gás de cozinha contratada	Contratação de Empresa fornecedora de gás de cozinha para suprir as necessidades da SMS no período	01	01	01	01	Givaldo Dias Júnior - Secretário Municipal de Saúde	122 - Administração Geral	3 - Custeio com Recursos Próprios LC 141/2012	99.999.9999.9999 - Custeio com Recursos Próprios LC 141/2012	10.122.0007.2008 - Manutenção do Fundo Municipal de Saúde	15001002 - Identificação das despesas com ações e serviços públicos de saúde - RP EC 124/2012
1.5.1.03 - Contratar empresa especializada na prestação de serviços de coleta, transporte, tratamento e destinação final de resíduos infectantes do Grupo A/E	Empresa especializada prestação de serviços de coleta, transporte, tratamento e destinação de resíduos infectantes, contratada	Contratar uma especializada prestação de serviços de coleta, transporte, tratamento e destinação de resíduos infectantes das unidades de saúde no período	01	01	01	01	Givaldo Dias Júnior - Secretário Municipal de Saúde	122 - Administração Geral	3 - Custeio com Recursos Próprios LC 141/2012	99.999.9999.9999 - Custeio com Recursos Próprios LC 141/2012	10.122.0007.2008 - Manutenção do Fundo Municipal de Saúde	15001002 - Identificação das despesas com ações e serviços públicos de saúde - RP EC 124/2012
1.5.1.04 - Contratar empresa especializada na prestação de serviços de treinamento, assessoria e consultoria em controle de combustível	Empresa especializada na prestação de serviços de treinamento, assessoria e consultoria em controle de combustível, contratada	Contratar empresa especializada na prestação de serviços de treinamento, assessoria e consultoria em controle de combustível no período	01	01	01	01	Givaldo Dias Júnior - Secretário Municipal de Saúde	122 - Administração Geral	3 - Custeio com Recursos Próprios LC 141/2012	99.999.9999.9999 - Custeio com Recursos Próprios LC 141/2012	10.122.0007.2008 - Manutenção do Fundo Municipal de Saúde	15001002 - Identificação das despesas com ações e serviços públicos de saúde - RP EC 124/2012
1.5.1.05 - Contratar empresa especializada nos serviços de locação de um carro de som profissional para atender as necessidades de divulgação de campanhas educativas e avisos de interesse público de responsabilidade da SMS	Empresa especializada na prestação de serviços de locação de um carro de som profissional, contratada	Contratar empresa especializada nos serviços de locação de um carro de som profissional para atender as necessidades do Fundo Municipal de Saúde no período	01	01	01	01	Givaldo Dias Júnior - Secretário Municipal de Saúde	122 - Administração Geral	3 - Custeio com Recursos Próprios LC 141/2012	99.999.9999.9999 - Custeio com Recursos Próprios LC 141/2012	10.122.0007.2008 - Manutenção do Fundo Municipal de Saúde	15001002 - Identificação das despesas com ações e serviços públicos de saúde - RP EC 124/2012



Prefeitura Municipal de Telha

21011 - Fundo Municipal de Saúde de Telha

Gestor: Givaldo Dias Júnior

Plano Municipal de Saúde 2022 a 2025

1.5.1.06 - Contratar empresa especializada na prestação de serviços de Licença de acesso e uso do software denominado Sistema de "Banco de Preços" para atender às necessidades do Fundo Municipal de Saúde nos processos Licitatórios	Empresaespecializada na prestação de serviços de Licença de acesso e uso do software denominado Sistema de "Banco de Preços", para utilização nos processos licitatórios, contratada	Contratar empresa especializada na prestação de serviços de Licença de acesso e uso do software denominado Sistema de "Banco de Preços" para atender às necessidades do Fundo Municipal de Saúde nos processos Licitatórios no período	01	01	01	01	Givaldo Dias Júnior - Secretário Municipal de Saúde	122 - Administração Geral	3 - Custeio com Recursos Próprios LC 141/2012	99.999.9999.9999 - Custeio com Recursos Próprios LC 141/2012	10.122.0007.2008 - Manutenção do Fundo Municipal de Saúde	15001002 - Identificação das despesas com ações e serviços públicos de saúde - RP EC 124/2012
1.5.1.07 - Contratar empresa especializada na prestação de serviços ERP Módulos individuais, na modalidade locação de software para atender às necessidades do Fundo Municipal de Saúde nos processos Administrativos e Licitatórios	Empresa especializada na prestação de serviços ERP Módulos individuais, na modalidade locação de software para atender às necessidades do Fundo Municipal de Saúde nos processos Administrativos e Licitatórios, contratada	Contratar empresa especializada na prestação de serviços ERP Módulos individuais, na modalidade locação de software para atender às necessidades do Fundo Municipal de Saúde nos processos Administrativos e Licitatórios no período	01	01	01	01	Givaldo Dias Júnior - Secretário Municipal de Saúde	122 - Administração Geral	3 - Custeio com Recursos Próprios LC 141/2012	99.999.9999.9999 - Custeio com Recursos Próprios LC 141/2012	10.122.0007.2008 - Manutenção do Fundo Municipal de Saúde	15001002 - Identificação das despesas com ações e serviços públicos de saúde - RP EC 124/2012
1.5.1.08 - Contratar empresa para fornecimento de combustíveis para atender às necessidades do Fundo Municipal de Saúde	Empresa para fornecimento de combustíveis para atender às necessidades do Fundo Municipal de Saúde , contratada	Contratar empresa para fornecimento de combustíveis para atender às necessidades do Fundo Municipal de Saúde no período	01	01	01	01	Givaldo Dias Júnior - Secretário Municipal de Saúde	301 - Atenção Básica	1 - Bloco de Manutenção das Ações e Serviços Públicos de Saúde	10.301.2015.219A - Piso de Atenção Básica em Saúde	10.301.0007.2010 - Pab Fixo	16000000 - Bloco de Manutenção das Ações e Serviços Públicos de Saúde
1.5.1.09 - Contratar empresa especializada na locação de veículos para atender às necessidades do Fundo Municipal de Saúde	Empresa especializada na locação de veículos para atender às necessidades do Fundo Municipal de Saúde , contratada	Contratar empresa especializada na locação de veículos para atender às necessidades do Fundo Municipal de Saúde no período	01	01	01	01	Givaldo Dias Júnior - Secretário Municipal de Saúde	301 - Atenção Básica	1 - Bloco de Manutenção das Ações e Serviços Públicos de Saúde	10.301.2015.219A - Piso de Atenção Básica em Saúde	10.301.0007.2010 - Pab Fixo	16000000 - Bloco de Manutenção das Ações e Serviços Públicos de Saúde
1.5.1.10 - Contratar empresa especializada no serviço de Radiodifusão com sinal no município de Telha e Povoados, para divulgação das ações de saúde e campanhas educativas desenvolvidas pela Secretaria Municipal de Saúde	Empresa especializada no serviço de Radiodifusão com sinal no município de Telha e Povoados, para divulgação das ações de saúde e campanhas educativas desenvolvidas pela Secretaria Municipal de Saúde , contratada	Contratar empresa especializada no serviço de Radiodifusão com sinal no município de Telha e Povoados, para divulgação das ações de saúde e campanhas educativas desenvolvidas pela Secretaria Municipal de Saúde no período	01	01	01	01	Givaldo Dias Júnior - Secretário Municipal de Saúde	301 - Atenção Básica	1 - Bloco de Manutenção das Ações e Serviços Públicos de Saúde	10.301.2015.219A - Piso de Atenção Básica em Saúde	10.301.0007.2010 - Pab Fixo	16000000 - Bloco de Manutenção das Ações e Serviços Públicos de Saúde
1.5.1.11 - Contratar empresa especializada no fornecimento de Água Mineral para atender as necessidades da Secretaria Municipal de Saúde	Empresa especializada no serviço de Radiodifusão com sinal no município de Telha e Povoados, para divulgação das ações de saúde e campanhas educativas desenvolvidas pela Secretaria Municipal de Saúde , contratada	Contratar empresa especializada no serviço de Radiodifusão com sinal no município de Telha e Povoados, para divulgação das ações de saúde e campanhas educativas desenvolvidas pela Secretaria Municipal de Saúde no período	01	01	01	01	Givaldo Dias Júnior - Secretário Municipal de Saúde	122 - Administração Geral	3 - Custeio com Recursos Próprios LC 141/2012	99.999.9999.9999 - Custeio com Recursos Próprios LC 141/2012	10.122.0007.2008 - Manutenção do Fundo Municipal de Saúde	15001002 - Identificação das despesas com ações e serviços públicos de saúde - RP EC 124/2012



Prefeitura Municipal de Telha

21011 - Fundo Municipal de Saúde de Telha

Gestor: Givaldo Dias Júnior

Plano Municipal de Saúde 2022 a 2025

1.5.1.12 - Contratar empresa especializada no fornecimento de Material de Expediente para atender as necessidades da Secretaria Municipal de Saúde	Empresa especializada no fornecimento de Material de Expediente para atender as necessidades da Secretaria Municipal de Saúde, contratada	Garantir a contratação de empresa especializada no fornecimento de Material de Expediente para atender as necessidades da Secretaria Municipal de Saúde	01	01	01	01	Givaldo Dias Júnior - Secretário Municipal de Saúde	122 - Administração Geral	3 - Custeio com Recursos Próprios LC 141/2012	99.999.9999.9999 - Custeio com Recursos Próprios LC 141/2012	10.122.0007.2008 - Manutenção do Fundo Municipal de Saúde	15001002 - Identificação das despesas com ações e serviços públicos de saúde - RP EC 124/2012
1.5.1.13 - Contratar empresa especializada no fornecimento de Material de Limpeza para atender as necessidades da Secretaria Municipal de Saúde	Empresa especializada no fornecimento de Material de Limpeza para atender as necessidades da Secretaria Municipal de Saúde, contratada	Garantir a contratação de empresa especializada no fornecimento de Material de Limpeza para atender as necessidades da Secretaria Municipal de Saúde	01	01	01	01	Givaldo Dias Júnior - Secretário Municipal de Saúde	122 - Administração Geral	3 - Custeio com Recursos Próprios LC 141/2012	99.999.9999.9999 - Custeio com Recursos Próprios LC 141/2012	10.122.0007.2008 - Manutenção do Fundo Municipal de Saúde	15001002 - Identificação das despesas com ações e serviços públicos de saúde - RP EC 124/2012



Prefeitura Municipal de Telha

21011 - Fundo Municipal de Saúde de Telha

Gestor: Givaldo Dias Júnior

Plano Municipal de Saúde 2022 a 2025

DIRETRIZ: 1.6 - Aprimorar o uso das Tecnologias da Informação e Comunicação - TIC, investindo na captação de dados e o acesso à informação, promovendo a modernização da gestão.

OBJETIVO: 1.6.1 - Incentivar a modernização da Gestão de Saúde, viabilizando soluções que garantam o registro das ações e serviços de saúde, bem como a organização sistemática dos processos da SMS

Ação	Indicador	Meta Plurianual	Meta 2022	Meta 2023	Meta 2024	Meta 2025	Servidor Responsável	Subfunção	Bloco de Financiamento	Ação Programática MS	Ação Programática	Fonte de Recurso
1.6.1.01 - Contratar empresa especializada na prestação de serviços de comunicação multimídia para acesso à internet banda larga, Link Dedicado, Full - Duplex, por meio de transmissão de rede cabeada estruturada para atender as necessidades da Secretaria Municipal de Saúde e unidades vinculadas	Empresa especializada na prestação de serviços de comunicação multimídia para acesso à internet banda larga, contratada	Contratar empresa especializada na prestação de serviços de comunicação multimídia para acesso à internet banda larga, contratada	01	01	01	01	Givaldo Dias Júnior - Secretário Municipal de Saúde	122 - Administração Geral	3 - Custeio com Recursos Próprios LC 141/2012	99.999.9999.9999 - Custeio com Recursos Próprios LC 141/2012	10.122.0007.2008 - Manutenção do Fundo Municipal de Saúde	15001002 - Identificação das despesas com ações e serviços públicos de saúde - RP EC 124/2012
1.6.1.02 - Contratar empresa especializada na prestação de serviços de preparação de documentos e serviços especializados de apoio administrativo, backups, recebimento e envio de e-mails administrativos e planilhas de impressão de documentos	Empresa especializada na prestação de serviços de preparação de documentos e serviços especializados de apoio administrativo, backups, recebimento e envio de e-mails administrativos e planilhas de impressão de documentos, contratada	Contratar empresa especializada na prestação de serviços de preparação de documentos e serviços especializados de apoio administrativo, backups, recebimento e envio de e-mails administrativos e planilhas de impressão de documentos no período	01	01	01	01	Givaldo Dias Júnior - Secretário Municipal de Saúde	122 - Administração Geral	3 - Custeio com Recursos Próprios LC 141/2012	99.999.9999.9999 - Custeio com Recursos Próprios LC 141/2012	10.122.0007.2008 - Manutenção do Fundo Municipal de Saúde	15001002 - Identificação das despesas com ações e serviços públicos de saúde - RP EC 124/2012
1.6.1.03 - Contratar empresa especializada na prestação de serviços de Licença de Uso Temporário de aplicação web para Gestão e Planejamento da Ações desenvolvidas na Atenção Básica	Empresa especializada na prestação de serviços de Licença de Uso Temporário de aplicação web para Gestão e Planejamento da Ações desenvolvidas na Atenção Básica, contratada	Contratar empresa especializada na prestação de serviços de Licença de Uso Temporário de aplicação web para Gestão e Planejamento da Ações desenvolvidas na Atenção Básica no período	01	01	01	01	Givaldo Dias Júnior - Secretário Municipal de Saúde	301 - Atenção Básica	1 - Bloco de Manutenção das Ações e Serviços Públicos de Saúde	10.301.2015.219A - Piso de Atenção Básica em Saúde	10.301.0007.2010 - Pab Fixo	15001002 - Identificação das despesas com ações e serviços públicos de saúde - RP EC 124/2012
1.6.1.04 - Contratar empresa especializada na prestação de serviços de suporte à software de ponto eletrônico para atender as necessidades do Fundo Municipal de Saúde	Empresa especializada na prestação de serviços de suporte à software de ponto eletrônico para atender as necessidades do Fundo Municipal de Saúde, contratada	Contratar empresa especializada na prestação de serviços de suporte à software de ponto eletrônico para atender as necessidades do Fundo Municipal de Saúde no período	01	01	01	01	Givaldo Dias Júnior - Secretário Municipal de Saúde	122 - Administração Geral	3 - Custeio com Recursos Próprios LC 141/2012	99.999.9999.9999 - Custeio com Recursos Próprios LC 141/2012	10.122.0007.2008 - Manutenção do Fundo Municipal de Saúde	15001002 - Identificação das despesas com ações e serviços públicos de saúde - RP EC 124/2012



Prefeitura Municipal de Telha
 21011 - Fundo Municipal de Saúde de Telha
 Gestor: Givaldo Dias Júnior
 Plano Municipal de Saúde 2022 a 2025

1.6.1.05 - Contratar empresa especializada na prestação de serviços de Consultoria, acompanhamento do Programa Esus-AB, Esus-PEC	Empresa especializada na prestação de serviços de Consultoria, acompanhamento do Programa Esus-AB, Esus-PEC, contratada	Contratar empresa especializada na prestação de serviços de Consultoria, acompanhamento do Programa Esus-AB, Esus-PEC no período	01	01	01	01	Givaldo Dias Júnior - Secretário Municipal de Saúde	122 - Administração Geral	3 - Custeio com Recursos Próprios LC 141/2012	99.999.9999.9999 - Custeio com Recursos Próprios LC 141/2012	10.122.0007.2008 - Manutenção do Fundo Municipal de Saúde	15001002 - Identificação das despesas com ações e serviços públicos de saúde - RP EC 124/2012
1.6.1.06 - Contratar empresa especializada no fornecimento de suprimentos de informática, processamento de dados e mobiliário correlato para atender as necessidades da SMS.	Empresa especializada no fornecimento de suprimentos de informática, processamento de dados e mobiliário correlato para atender as necessidades da SMS., contratada	Garantir a contratação de empresa especializada no fornecimento de suprimentos de informática, processamento de dados e mobiliário correlato para atender as necessidades da SMS no período	01	01	01	01	Givaldo Dias Júnior - Secretário Municipal de Saúde	122 - Administração Geral	3 - Custeio com Recursos Próprios LC 141/2012	99.999.9999.9999 - Custeio com Recursos Próprios LC 141/2012	10.122.0007.2008 - Manutenção do Fundo Municipal de Saúde	15001002 - Identificação das despesas com ações e serviços públicos de saúde - RP EC 124/2012
1.6.1.07 - Contratar empresa especializada no fornecimento de Tablets para utilização pelos Agentes Comunitários de Saúde no registro das ações de rotina de visitas e atendimentos;	Empresa especializada no fornecimento de Tablets para utilização pelos Agentes Comunitários de Saúde no registro das ações de rotina de visitas e atendimentos, contratada.	Garantir a contratação de empresa especializada no fornecimento de Tablets para utilização pelos Agentes Comunitários de Saúde no registro das ações de rotina de visitas e atendimentos;	0	01	Sem Programação	Sem Programação	Givaldo Dias Júnior - Secretário Municipal de Saúde	122 - Administração Geral	3 - Custeio com Recursos Próprios LC 141/2012	99.999.9999.9999 - Custeio com Recursos Próprios LC 141/2012	10.122.0007.2008 - Manutenção do Fundo Municipal de Saúde	15001002 - Identificação das despesas com ações e serviços públicos de saúde - RP EC 124/2012
1.6.1.08 - Aquisição de Computadores Desktop e Notebooks para implantação do Pronto Eletrônico nas Unidades de Saúde da Rede Municipal	Computadores Desktop e Notebooks para implantação do PEC nas Unidades da Rede Municipal de Saúde, adquiridos	Aquisição de Computadores Desktop e Notebooks para implantação do Pronto Eletrônico nas Unidades de Saúde da Rede Municipal	0	05	Sem Programação	Sem Programação	Givaldo Dias Júnior - Secretário Municipal de Saúde	122 - Administração Geral	3 - Custeio com Recursos Próprios LC 141/2012	99.999.9999.9999 - Custeio com Recursos Próprios LC 141/2012	10.122.0007.2008 - Manutenção do Fundo Municipal de Saúde	15001002 - Identificação das despesas com ações e serviços públicos de saúde - RP EC 124/2012, 16000000 - Bloco de Manutenção das Ações e Serviços Públicos de Saúde



EIXO: 2 - Gestão Estratégica e Participativa do SUS

DIRETRIZ: 2.1 - Contribuição à adequada formação, alocação, qualificação, valorização e democratização das relações de trabalho dos trabalhadores do SUS

OBJETIVO: 2.1.1 - Investir em qualificação e fixação de profissionais para o SUS

Ação	Indicador	Meta Plurianual	Meta 2022	Meta 2023	Meta 2024	Meta 2025	Servidor Responsável	Subfunção	Bloco de Financiamento	Ação Programática MS	Ação Programática	Fonte de Recurso
2.1.1.01 - Implementar ações de Educação Permanente para qualificação das redes de atenção, pactuadas na CIR e aprovadas na CIB	Número de ações de educação permanente realizadas/ano	Implementar ações de Educação Permanente para qualificação das redes de atenção, pactuadas na CIR e aprovadas na CIB	Sem Programação	1	1	1	Givaldo Dias Júnior - Secretário Municipal de Saúde	122 - Administração Geral	3 - Custeio com Recursos Próprios LC 141/2012	99.999.9999.9999 - Custeio com Recursos Próprios LC 141/2012	10.122.0007.2008 - Manutenção do Fundo Municipal de Saúde	15001002 - Identificação das despesas com ações e serviços públicos de saúde - RP EC 124/2012
2.1.1.02 - Ampliar o percentual de trabalhadores que atendam ao SUS com vínculos protegidos	Percentual de trabalhados SUS com vínculo protegido	Ampliar o percentual de trabalhadores que atendam ao SUS com vínculos protegidos	50%	50%	60%	65%	Givaldo Dias Júnior - Secretário Municipal de Saúde	122 - Administração Geral	3 - Custeio com Recursos Próprios LC 141/2012	99.999.9999.9999 - Custeio com Recursos Próprios LC 141/2012	10.122.0007.2008 - Manutenção do Fundo Municipal de Saúde	15001002 - Identificação das despesas com ações e serviços públicos de saúde - RP EC 124/2012
2.1.1.03 - Implantar o Núcleo de Educação Permanente	Núcleo de Educação Permanente Implantado	Implantar o Núcleo de Educação Permanente	Sem Programação	1	Sem Programação	Sem Programação	Givaldo Dias Júnior - Secretário Municipal de Saúde	122 - Administração Geral	3 - Custeio com Recursos Próprios LC 141/2012	99.999.9999.9999 - Custeio com Recursos Próprios LC 141/2012	10.122.0007.2008 - Manutenção do Fundo Municipal de Saúde	15001002 - Identificação das despesas com ações e serviços públicos de saúde - RP EC 124/2012
2.1.1.04 - Ampliar o número de pontos de Telessaúde Brasil Redes	Número de pontos de Telessaúde Brasil Redes implantados	Ampliar o número de pontos do Telessaúde Brasil Redes	Sem Programação	1	Sem Programação	Sem Programação	Givaldo Dias Júnior - Secretário Municipal de Saúde	301 - Atenção Básica	1 - Bloco de Manutenção das Ações e Serviços Públicos de Saúde	10.301.2015.219A - Piso de Atenção Básica em Saúde	10.301.0007.2010 - Pab Fixo	15001002 - Identificação das despesas com ações e serviços públicos de saúde - RP EC 124/2012, 16000000 - Bloco de Manutenção das Ações e Serviços Públicos de Saúde



Prefeitura Municipal de Telha
21011 - Fundo Municipal de Saúde de Telha
Gestor: *Givaldo Dias Júnior*
Plano Municipal de Saúde 2022 a 2025

DIRETRIZ: 2.2 - Potencialização da Participação e Controle Social

OBJETIVO: 2.2.1 - Estimular vínculos do cidadão, conselheiros de Saúde, lideranças de movimentos sociais, educadores populares com o SUS

Ação	Indicador	Meta Plurianual	Meta 2022	Meta 2023	Meta 2024	Meta 2025	Servidor Responsável	Subfunção	Bloco de Financiamento	Ação Programática MS	Ação Programática	Fonte de Recurso
2.2.1.01 - Enviar Plano de Saúde ao Conselho Municipal de Saúde de 2022 a 2025	Plano Municipal de Saúde enviado e apreciado pelo Conselho	Enviar Plano de Saúde ao Conselho Municipal de Saúde de 2022 a 2025	1	Sem Programação	Sem Programação	Sem Programação	Givaldo Dias Júnior - Secretário Municipal de Saúde	122 - Administração Geral	3 - Custeio com Recursos Próprios LC 141/2012	99.999.9999.9999 - Custeio com Recursos Próprios LC 141/2012	10.122.0007.2008 - Manutenção do Fundo Municipal de Saúde	15001002 - Identificação das despesas com ações e serviços públicos de saúde - RP EC 124/2012
2.2.1.02 - Ampliar o percentual dos Conselhos de Saúde cadastrados no SIACS	Percentual de Conselhos de Saúde cadastrados no SIACS	Ampliar o percentual dos Conselhos de Saúde cadastrados no SIACS	Sem Programação	100%	Sem Programação	Sem Programação	Givaldo Dias Júnior - Secretário Municipal de Saúde	122 - Administração Geral	3 - Custeio com Recursos Próprios LC 141/2012	99.999.9999.9999 - Custeio com Recursos Próprios LC 141/2012	10.122.0007.2008 - Manutenção do Fundo Municipal de Saúde	15001002 - Identificação das despesas com ações e serviços públicos de saúde - RP EC 124/2012
2.2.1.03 - Capacitar novos conselheiros	Proporção de conselheiros capacitados	Capacitar 100% dos novos conselheiros em 2023	Sem Programação	100%	Sem Programação	Sem Programação	Givaldo Dias Júnior - Secretário Municipal de Saúde	122 - Administração Geral	3 - Custeio com Recursos Próprios LC 141/2012	99.999.9999.9999 - Custeio com Recursos Próprios LC 141/2012	10.122.0007.2008 - Manutenção do Fundo Municipal de Saúde	15001002 - Identificação das despesas com ações e serviços públicos de saúde - RP EC 124/2012
2.2.1.04 - Realizar Conferência de Saúde	Conferência realizada	Realizar Conferência de Saúde	Sem Programação	1	Sem Programação	Sem Programação	Givaldo Dias Júnior - Secretário Municipal de Saúde	122 - Administração Geral	3 - Custeio com Recursos Próprios LC 141/2012	99.999.9999.9999 - Custeio com Recursos Próprios LC 141/2012	10.122.0007.2008 - Manutenção do Fundo Municipal de Saúde	15001002 - Identificação das despesas com ações e serviços públicos de saúde - RP EC 124/2012
2.2.1.05 - Garantir material permanente, material de expediente e material de limpeza para o Conselho Municipal de Saúde	Material permanente, material de expediente e material de limpeza para o Conselho Municipal de Saúde, garantidos	Garantir material permanente, material de expediente e material de limpeza para o Conselho Municipal de Saúde	100%	100%	100%	100%	Givaldo Dias Júnior - Secretário Municipal de Saúde	122 - Administração Geral	3 - Custeio com Recursos Próprios LC 141/2012	99.999.9999.9999 - Custeio com Recursos Próprios LC 141/2012	10.122.0007.2008 - Manutenção do Fundo Municipal de Saúde	15001002 - Identificação das despesas com ações e serviços públicos de saúde - RP EC 124/2012
2.2.1.06 - Garantir o fornecimento de alimentação, lanches, sucos e água nos eventos do CMS	Fornecimento de alimentação, lanches, sucos e água necessários à realização dos eventos do CMS, garantidos	Garantir o fornecimento de 100% da alimentação, lanches, sucos e água necessários à realização dos eventos do CMS	100%	100%	100%	100%	Givaldo Dias Júnior - Secretário Municipal de Saúde	122 - Administração Geral	3 - Custeio com Recursos Próprios LC 141/2012	99.999.9999.9999 - Custeio com Recursos Próprios LC 141/2012	10.122.0007.2008 - Manutenção do Fundo Municipal de Saúde	15001002 - Identificação das despesas com ações e serviços públicos de saúde - RP EC 124/2012



Prefeitura Municipal de Telha
21011 - Fundo Municipal de Saúde de Telha
Gestor: *Givaldo Dias Júnior*
Plano Municipal de Saúde 2022 a 2025

2.2.1.07 - Garantir as diárias e transporte para os conselheiros em exercício da função, fora do município	Diárias e transporte para os conselheiros em exercício da função fora do município, garantidos.	Garantir as diárias e transporte para os conselheiros em exercício da função, fora do município	100%	100%	100%	100%	Givaldo Dias Júnior - Secretário Municipal de Saúde	122 - Administração Geral	3 - Custeio com Recursos Próprios LC 141/2012	99.999.9999.9999 - Custeio com Recursos Próprios LC 141/2012	10.122.0007.2008 - Manutenção do Fundo Municipal de Saúde	15001002 - Identificação das despesas com ações e serviços públicos de saúde - RP EC 124/2012
2.2.1.07 - Garantir o transporte aos conselheiros municipais de saúde para realização das atividades do conselho	Transporte para os conselheiros municipais de saúde para realização das atividades do conselho, garantido	Garantir o transporte aos conselheiros municipais de saúde para realização das atividades do conselho	100%	100%	100%	100%	Givaldo Dias Júnior - Secretário Municipal de Saúde	122 - Administração Geral	3 - Custeio com Recursos Próprios LC 141/2012	99.999.9999.9999 - Custeio com Recursos Próprios LC 141/2012	10.122.0007.2008 - Manutenção do Fundo Municipal de Saúde	15001002 - Identificação das despesas com ações e serviços públicos de saúde - RP EC 124/2012

1. MONITORAMENTO

O monitoramento do Plano Plurianual 2022 a 2025 vai ser realizado da seguinte forma:

Será realizada análise e avaliação anualmente para verificar se o que foi proposto está sendo alcançado juntamente com a gestão, coordenadores e Conselho Municipal de Saúde onde todas as metas e indicadores pactuados serão apurados e avaliados anualmente e seus resultados comporão o Relatório Anual de Gestão, a ser enviado ao Conselho de Saúde até 30 de março do ano subsequente ao da execução financeira, conforme artigo 36, § 1º da Lei Complementar nº. 141/2012.

Para mensuração dos resultados, serão utilizadas as seguintes plataformas:

ÁREA TÉCNICA	PLANEJAMENTO	EXECUÇÃO, AVALIAÇÃO E MONITORAMENTO
Atenção Primária	SYSWEB SAÚDE	SYSWEB SAÚDE / ESUS
Atenção Especializada	SYSWEB SAÚDE	SYSWEB SAÚDE / SIH / TABNET
Vigilância Sanitária	SYSWEB SAÚDE	SYSWEB SAÚDE / SIA / SUS / TABNET
Vigilância Epidemiológica	SYSWEB SAÚDE	SYSWEB SAÚDE / PCFAD / SINANW
Vigilância Sanitária	SYSWEB SAÚDE	SYSWEB SAÚDE / SIA/SUS, SISÁGUA

Para todas as ações e serviços disponibilizados aos usuários será utilizada para registro da programação a Plataforma de Gestão SYSWEB SAÚDE. Com isso, será possível mensurar os traslados para Tratamento Fora do Domicílio e seus custos, os atendimentos efetuados em Programas de Saúde locais, as ações de Educação Permanente, e as ações relativas aos Programas criados pelo Ministério da Saúde, à exemplo do Previne Brasil.

Além disso, para indicadores de saúde que não possuam base local, serão utilizados os dados consolidados no Ministério da Saúde através do Tabnet no site do DATASUS: www.datasus.gov.br, de onde também migrarão para o DIGISUS (Módulo de Planejamento) dos instrumentos de Gestão.

Alguns indicadores também foram selecionados para acompanhamento nas

audiências quadrimestrais atendendo também a Lei Complementar nº. 141/2012. O decreto 7508 de 2011 com a discussão para organização e assinatura do Contrato Organizativo da Ação Pública em Saúde também definirá indicadores e monitoramento. O acompanhamento e avaliação do Plano deverão ser realizados por meio de reuniões ampliadas com todas as diretorias, gerentes, coordenadores e assessores e controle social. O instrumento para avaliação será a programação anual de saúde e as respectivas ações pactuadas para o alcance dos objetivos propostos.

A realização das audiências públicas apresentará os dados quantitativos e financeiros quadrimestralmente.

O Relatório Anual de Gestão apresentará a consolidação dos dados e análise dos resultados alcançados. A organização de ações de monitoramento e avaliação nos serviços de saúde vem sendo implementada a partir do estabelecimento de indicadores de saúde e de compromissos estabelecidos pelo Sistema Único de Saúde.

O acompanhamento e avaliação de processos de trabalho são desenvolvidos conforme programação dentro das diretorias e com objetivos específicos de modo a identificar desvios e possibilitar correções/intervenções. A avaliação de resultados é feita dentro do que é estabelecido nos programas de atenção à saúde e principalmente a partir dos indicadores de saúde pactuados anualmente conforme portarias ministeriais e orientações da Secretaria Estadual de Saúde.

A prática da avaliação e monitoramento no Sistema Único de Saúde vem sendo aperfeiçoada dentro da rotina dos serviços de forma sistemática incorporando conhecimento pré-existente, adequando programas às particularidades loco regional para se tornar efetivo instrumento de planejamento das ações de saúde e proporcionando melhor utilização dos recursos financeiros.