



**PREFEITURA MUNICIPAL DE TELHA-SE  
SECRETARIA MUNICIPAL DE SAÚDE**

**PROGRAMAÇÃO ANUAL  
DE SAÚDE 2023**

## **IDENTIFICAÇÃO DO PLANO**

**MUNICÍPIO:** TELHA/SE

**TÍTULO:** PLANO MUNICIPAL DE SAÚDE TELHA/SE

**VIGÊNCIA:** 2022-2025

**GESTOR MUNICIPAL:** FLAVIO FREIRE DIAS

**INÍCIO DO MANDATO:** 01/01/2021 **TÉRMINO DO MANDATO:** 31/12/2024

**SECRETARIA MUNICIPAL DE SAÚDE DE TELHA-SE**

**GESTOR MUNICIPAL DE SAÚDE:** FABIANY PRISCILA SIQUEIRA

## **INTRODUÇÃO**

A Programação Anual de Saúde (PAS) é o instrumento de gestão que anualiza as intenções expressas nas metas do Plano Nacional de Saúde (PMS). Em seus demonstrativos fica evidenciada a forma de alocação dos recursos orçamentários que deverão custear as políticas sob gestão da Secretaria Municipal de Saúde de Telha.

A lógica do planejamento do SUS segue alguns preceitos como a descentralização de atribuições e responsabilidade compartilhada entre os entes federados; a ênfase na qualidade do monitoramento e avaliação, bem como na integração com a gestão do SUS; a construção do planejamento ascendente e integrado, do nível local até o federal, orientado por problemas e necessidades de saúde para a construção das diretrizes, objetivos e metas; compatibilização entre os instrumentos de planejamento do SUS (PMS e respectivas Programações Anuais, Relatórios Quadrimestrais e de Gestão) e os instrumentos de planejamento e orçamento de governo (PPA, LDO e LOA), em cada esfera de gestão; transparência e incentivo à participação dos usuários do sistema por meio do controle social; elaboração do planejamento de modo integrado, bem como orientado pelas necessidades de saúde da população em cada região.

O processo de planejamento é cíclico, conforme representado nas suas peças, quais sejam, o PMS, as respectivas Programações Anuais e os Relatórios Quadrimestrais e de Gestão, que se sucedem e se inter-relacionam para demonstrar a operacionalização integrada, solidária e sistêmica do SUS.

## **OBJETIVO DA GESTÃO**

Garantir a assistência à saúde aos munícipes de Telha-SE, dá melhor qualidade de vida, seja na área preventiva, curativa e social. Para atingir esses objetivos o município definiu como prioridades para o quadriênio **2022-2025** as metas contidas no PPA/Plano Plurianual, reflexo das ações definidas na Conferência Municipal de Saúde, no Pacto dos Indicadores da Atenção Primária/PAVS, bem como na PPI.

## **I - Análise situacional**

### ***1.1 ASPECTOS HISTÓRICOS, GEOGRÁFICOS, DEMOGRÁFICOS E SOCIOECONÔMICOS***

#### **HISTÓRICO**

O pequeno município de Telha, a 107 quilômetros de Aracaju, localizado às margens do Rio São Francisco, tem aproveitado muito bem a ‘grandeza’ - hoje nem tão grande assim- de suas águas. O centenário cultivo de arroz na região ganhou a parceria da piscicultura, que em muitos lotes do Projeto Irrigado Propriá é produzida em consórcio com a rizicultura. Produtores telhenses já estão abastecendo de peixe, produzido em viveiros, o mercado de várias cidades de Sergipe e de Alagoas.

O município de Telha foi fundado em terras pertencentes a Propriá, doadas por Cristóvão de Barros, por volta de 1590, ao seu filho Antônio Cardoso de Barros. Duas famílias de holandeses se estabeleceram no local com uma fábrica de telhas de barro cozido, dando origem ao nome do Povoado Telha de Cima. No início da década de 60, os moradores começaram a acreditar que a povoação já possuía condições suficientes de se emancipar de Propriá. Para viabilizar a emancipação, uma comissão, liderada por José Manoel Freire Filho - reconhecido o fundador do município - procurou o deputado Wolney Leal de Melo. Ele apresentou um projeto de lei, que foi sancionado pelo então governador João de Seixas Dória, em 20 de janeiro de 1964.

A partir dessa data foi criado oficialmente o município de Telha, através da lei nº 1.248, que dava a ele a responsabilidade de manter três povoados: São Thiago, São Pedro e Bela Vista. O primeiro prefeito, candidato único eleito pela Arena, foi Claudionor José dos Santos. O Projeto Irrigado Propriá (que engloba os municípios de Propriá, Telha e Cedro de São João), apesar do nome, tem a maioria dos produtores de Telha. Iniciou em 1975 apenas com a rizicultura, mas agora muitos dos 247 produtores estão trabalhando em consórcio com piscicultura.

**Gentílico:** Telhense

#### **Formação Administrativa**

Elevado à categoria de município e distrito com a denominação de Telha, pela lei estadual nº 1248, de 20-01-1964, desmembrado de Propriá. Sede na atual distrito de Telha. Constituído do distrito sede. Instalado em 03-10-1965. Em divisão territorial datada de 31-XII-1968, o município permanece constituído do distrito sede. Assim permanecendo em divisão territorial datada de 2007.

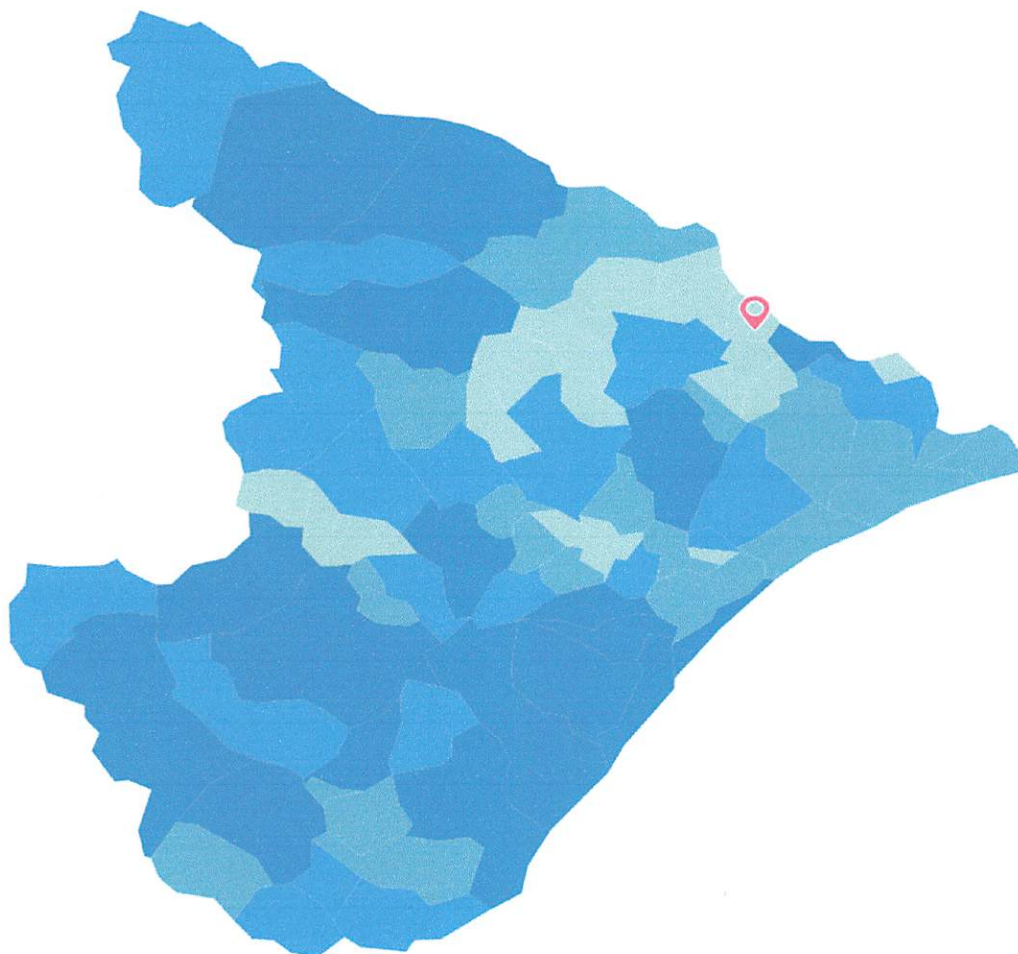
**Fonte: IBGE**

## Aspectos Geográficos e Demográficos

### Localização

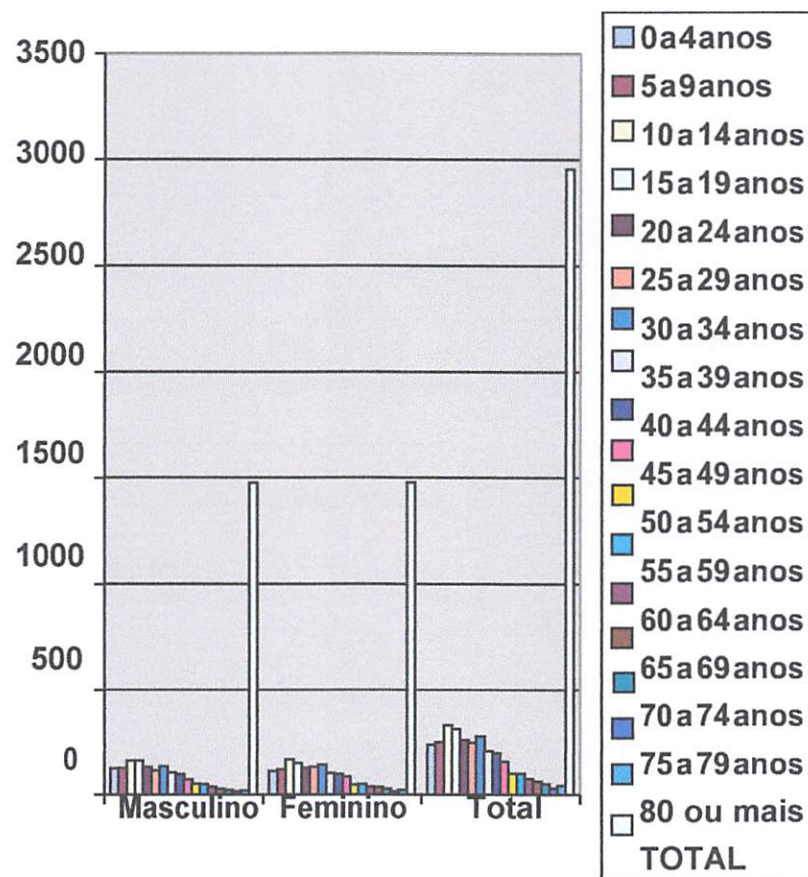
O município de Telha está localizado no Leste Sergipano, região do Baixo São Francisco com uma área de 47,860 km<sup>2</sup>, a 107 km da capital. Apresenta como municípios limítrofes Propriá, Cedro de São João e Amparo de São Francisco.

**FIGURA 1. Localização do Município no Estado de Sergipe.**



Segundo os dados do último censo do Instituto Brasileiro de Geografia e Estatística - IBGE, o município apresenta população estimada em 2021 de 3.271 habitantes, com densidade demográfica de 60,31 hab/Km<sup>2</sup>.

Faixa Etária	Masculino	Feminino	Total
0 a 4 anos	111	138	249
5 a 9 anos	133	119	252
10 a 14 anos	125	128	253
15 a 19 anos	125	122	247
20 a 24 anos	110	151	261
25 a 29 anos	124	135	259
30 a 34 anos	112	141	253
35 a 39 anos	117	124	241
40 a 44 anos	135	133	268
45 a 49 anos	113	128	241
50 a 54 anos	92	98	190
55 a 59 anos	94	84	178
60 a 64 anos	53	58	111
65 a 69 anos	49	45	94
70 a 74 anos	23	39	62
75 a 79 anos	26	29	55
80 ou mais	28	38	66
<b>TOTAL</b>	<b>1570</b>	<b>1710</b>	<b>3280</b>



Fonte: IBGE – população censo 2010 (2.957 pessoas).

OBS: IBGE – População estimada 2021 (3.271 pessoas)

## **Trabalho e renda**

Em 2019, o salário médio mensal era de 1.8 salários mínimos. A proporção de pessoas ocupadas em relação à população total era de 11.0%. Na comparação com os outros municípios do estado, ocupava as posições 45 de 75 e 26 de 75, respectivamente. Já na comparação com cidades do país todo, ficava na posição 3125 de 5570 e 3201 de 5570, respectivamente. Considerando domicílios com rendimentos mensais de até meio salário mínimo por pessoa, tinha 54.2% da população nessas condições, o que o colocava na posição 12 de 75 dentre as cidades do estado e na posição 600 de 5570 dentre as cidades do Brasil.

## **Saúde Básica**

A estrutura da saúde municipal contempla 04 Unidades Básicas de Saúde - UBS com 01 Equipes de Saúde da Família - ESF; 01 Equipe de Saúde Bucal – ESB inseridas nas ESF com atendimento de 40 horas semanais; 04 Postos de Saúde. Especialistas em pediatria, fisioterapia e ginecologia e obstetrícia; Programa Saúde na Escola.

A coordenação da atenção básica acompanha e coordena as Equipes de Saúde da Família além das ações de prevenção nos cuidados de saúde. Oferece o fornecimento de medicamentos através da farmácia básica; exames complementares; atendimento médico e de enfermagem dentre outros serviços.

### ***1.2 – CONDIÇÕES DE SAÚDE***

A vigilância epidemiológica é responsável pelas doenças e agravos de notificação, conforme disposto na Portaria nº 105 de 2011, da Secretaria de Vigilância em Saúde/MS. Pela Vigilância de Doenças e Agravos Não Transmissíveis (DANT), cujas ações prioritárias são estabelecidas na Portaria Ministerial nº 687, de 30 de março de 2006 e pelo desenvolvimento de ações relacionadas ao Programa Nacional de Imunização e também processamento e análise dos dados epidemiológicos.



Segundo a Lei 8.080/90 (19 de setembro de 1990) o conceito de Vigilância Epidemiológica é: “Um conjunto de ações que proporciona o conhecimento, a detecção ou prevenção de qualquer mudança nos fatores determinantes e condicionantes de saúde individual ou coletiva, com a finalidade de recomendar e adotar as medidas de prevenção e controle das doenças ou agravos”.

Portanto os propósitos e funções da Gerência de Vigilância Epidemiológica (GVE) são: coleta de dados; processamento dos dados coletados; análise e interpretação dos dados processados; recomendação das medidas de controle apropriadas; promoção das ações de controle indicadas; avaliação da eficácia e efetividade das medidas adotadas e divulgação de informações pertinentes.

As ações de Vigilância Epidemiológica são desenvolvidas de forma articulada com diversos setores. Os exames para investigação são encaminhados ao laboratório de referência é o Laboratório Central do Estado – Lacen.

A GVE possui uma Coordenação de Imunização, a quem compete, coordenar as ações do Programa Nacional de Imunização no município, em todo o seu escopo; capacitação de profissionais; assessoria e apoio aos serviços; aquisição de equipamentos de refrigeração; monitoramento dos eventos adversos pós-vacinação; manutenção da rede de frio para conservação dos imunobiológicos.

Dentro desta gerência, são realizados o processamento eletrônico dos seguintes programas: Sistema de Informação de Mortalidade – SIM; Sistema de Informação de Agravos de Notificação – SINAN; Vigilância Nutricional de Crianças Menores de 5 Anos – SISVAN; Sistema de Informação de Nascidos Vivos – SINASC.

O Núcleo de Informações em Mortalidade – NIM, investiga todos os óbitos de causas mal definidas, de mulheres gestantes e em idade fértil e de crianças menores de 1 ano.

### **Ações de Combate e Controle da Dengue**

A Prefeitura Municipal de Telha através da Secretaria de Saúde desenvolve ações de controle do vetor e da doença, de forma continuada, ou seja, independente do pico sazonal da doença, buscando reduzir os índices de infestação por *Aedes aegypti* e conseqüentemente, o risco da ocorrência de epidemias.

São monitoradas permanentemente situações de risco para dengue, utilizando instrumentos que detectem surtos localizados e sinalizem uma possível epidemia.

## **Programas de Controle das DST/HIV/AIDS, Hepatites Virais e Tuberculose**

O Programa tem como objetivo controlar as Doenças Sexualmente Transmissíveis, o HIV/AIDS, as Hepatites Virais e a Tuberculose, através de ações de prevenção para os pacientes residentes no município de Telha, bem como oferecer a assistência às pessoas vivendo com DST – HIV/ Aids/Hepatites Virais e Tuberculose.

O serviço ambulatorial é um serviço de saúde que realiza ações de assistência, prevenção e tratamento às pessoas vivendo com HIV ou AIDS.

O objetivo deste serviço é prestar um atendimento integral e de qualidade aos usuários, por meio de uma equipe de multiprofissional composta por médicos, enfermeiros, farmacêuticos, dentista, fisioterapeuta, auxiliares e técnicos de enfermagem entre outros.

Algumas de suas atividades principais são: cuidados de enfermagem; orientação e apoio psicológico; atendimentos pediátrico e odontológico, realização de exames de monitoramento; distribuição de insumos de prevenção; atividades educativas para adesão ao tratamento e para prevenção e controle de DST e AIDS.

Acompanhamento dos casos através da busca ativa, encaminhamento quando necessário ao Centro de Referência, controle de contatos por meio de avaliação médica e realização de exames, medidas de prevenção, promoção de saúde por meio de ações educativas nas unidades e grupos, além de capacitações aos profissionais de saúde.

### **Ações para controle da Tuberculose**

A tuberculose ainda é um sério problema da saúde pública reconhecido pelo governo brasileiro. Portanto, em razão de propósitos de suas políticas públicas, assumiu compromissos com seus cidadãos e com a comunidade internacional de controlar sua evolução, procurando reduzir sua prevalência na população.

O Programa Nacional de Controle da Tuberculose (PNCT) está integrado na rede de Serviços de Saúde. É desenvolvido por intermédio de um programa unificado, executado em conjunto pelas esferas federal, estadual e municipal. Está subordinado a uma política de programação das suas ações com padrões técnicos e assistenciais bem definidos, garantindo desde a distribuição gratuita de medicamentos e outros insumos necessários até ações preventivas e de controle do agravo. Isto permite o acesso universal da população às suas ações.

As UBS realizam ações que visam identificar precocemente os suspeitos de tuberculose pulmonar. São ações desenvolvidas pelas equipes que atuam na atenção primária: busca ativa

de sintomáticos respiratórios, diagnóstico baseado nos sintomas e resultado de exame de escarro, acompanhamento dos casos de tuberculose pulmonar, por consultas e controle mensal de exame de escarro e Tratamento Diretamente Observado (TDO), busca ativa de faltosos por visita domiciliar, encaminhamento quando necessário ao Centro de Referência, controle de contatos por meio de avaliação médica e realização de exames, medidas de prevenção, promoção de saúde por meio de ações educativas nas unidades e capacitações aos profissionais de saúde.

### **Ações para Controle da Hanseníase**

Com relação a este agravo, as equipes das UBS têm papel fundamental no diagnóstico de casos novos no município de Telha, exame de todos os contatos extradomiciliares, dos casos novos, acompanhamento dos casos em tratamento, ações educativas, campanhas para sensibilização e conscientização da população, capacitação permanente dos profissionais de saúde.

### **Integração das Vigilâncias em Saúde**

**Objetivo:** Fortalecer as ações das vigilâncias: epidemiológica, sanitária e ambiental.

#### **Ações Propostas:**

- Inovar nas ações de vigilância dos agravos e doenças crônicas transmissíveis, não transmissíveis e nutricionais.
- Adequação estrutural das vigilâncias (sanitária e epidemiológica)

O município desenvolve um conjunto de atividades que permite a consolidação de informações, e em decorrência de sua análise tomamos conhecimento do comportamento das doenças e agravos, sua detenção e até mesmo a possibilidade de prever alterações em seus fatores condicionantes. A partir da análise desses dados, desenvolvemos as recomendações e medidas mais indicadas e eficientes que levem à prevenção e o controle de determinadas doenças (agravos como parte de um processo adequado de planejamento de saúde para os nossos munícipes).

A equipe de epidemiologia local busca desenvolver suas atividades voltadas para o compromisso nas notificações e investigações referentes aos agravos de notificação compulsória e outros que necessitem de vigilância.

Os dados sobre Mortalidade são acompanhados através do **Sistema de Informações sobre Mortalidade – SIM**, ocorridos no município ou nos municípios de referência.

Os dados sobre Nascidos Vivos são acompanhados através do **Sistema de Informações sobre**

**Nascidos Vivos – SINASC**, ocorridos no município ou nos municípios de referência.

Para acompanhamento das ocorrências atualizados nos sistemas supra citados, é realizada mensalmente a retroalimentação de dados, que consiste na integração das informações de residentes no município de Telha que foram atendidos em quaisquer Unidades de Saúde

### ***1.3 – ATENÇÃO À SAÚDE***

#### **Assistência à Saúde**

A Atenção Primária caracteriza-se como um conjunto de ações, no âmbito individual e coletivo, que abrange a promoção e proteção à saúde, a prevenção de agravos, o diagnóstico e tratamento, a reabilitação, redução de danos e a manutenção da saúde com objetivo de desenvolver uma atenção integral que impacte na situação de saúde e autonomia das pessoas e nos determinantes e condicionantes de saúde das coletividades.

É desenvolvida por meio do exercício de práticas de cuidado e gestão, democráticas e participativas, sob forma de trabalho em equipe, dirigidas a populações de territórios definidos, pelas quais assume a responsabilidade sanitária, considerando a dinamicidade existente no território em que vivem essas populações. Deve ser o contato preferencial dos usuários, a principal porta de entrada e centro de comunicação da Rede de Atenção à Saúde.

Orienta-se pelos princípios da universalidade, da acessibilidade, do vínculo, da continuidade do cuidado, da integralidade da atenção, da responsabilização, da humanização, da equidade e da participação social. A atenção Primária considera o sujeito em sua singularidade e inserção sociocultural, buscando produzir a atenção integral.

O município de Telha tem como modelo assistencial da Atenção Primária, a Estratégia Saúde da Família que é caracterizada por um conjunto de ações de saúde no âmbito individual e coletivo, compreendendo a promoção, prevenção e reabilitação a saúde, buscando a eliminação da hanseníase e tuberculose; controle da hipertensão arterial e diabetes Mellitus; controle da desnutrição infantil; assistir de forma integral à saúde da criança, da mulher, do adolescente, do adulto, do idoso; saúde bucal e educação permanente em saúde.

#### ***Estratégia Saúde da Família – ESF***

No âmbito da Saúde Coletiva, a Estratégia Saúde da Família é tida como estratégia de expansão, qualificação e consolidação da Atenção Primária, pois permite uma reorientação do processo de trabalho com maior potencial de aprofundar seus princípios, diretrizes e fundamentos, além de ampliar a resolutividade e impacto na situação de saúde das pessoas e coletividades.

São itens necessários à Estratégia Saúde da Família:

I- Existência de equipe multiprofissional composta por, no mínimo, médico generalista ou

especialista em Saúde da Família ou médico de Família e Comunidade, enfermeiro generalista ou especialista em Saúde da Família, auxiliar ou técnico de enfermagem e agentes comunitários de saúde, podendo acrescentar a esta composição, os profissionais de saúde bucal: cirurgião-dentista, auxiliar e/ ou técnico em saúde bucal;

- II- O número de ACS deve ser suficiente para cobrir 100% da população cadastrada, com um máximo de 750 pessoas por ACS e de 12 ACS por equipe de Saúde da Família, não ultrapassando o limite máximo recomendado de pessoas por equipe;
- III- Cada equipe de Saúde da Família deve ser responsável por, no máximo, 4.000 pessoas, sendo a média recomendada de 3.000, respeitando critérios de equidade para essa definição.
- IV- Cadastramento de cada profissional de saúde em apenas uma eSF, exceção feita somente ao profissional médico, que poderá atuar em, no máximo, duas eSF e com carga horária total de 40 horas semanais; e
- V- Carga horária de 40 horas semanais para todos os profissionais de saúde membros da equipe de Saúde da Família, à exceção dos profissionais médicos, cuja jornada é descrita no próximo inciso.

O município de Telha/SE possui uma Equipe Estratégica de Saúde da Família, composta atualmente por uma Médica, uma Enfermeira, uma Técnica de Enfermagem, sete Agentes Comunitárias de Saúde e também pela equipe de Saúde Bucal.

A ESF viabiliza o acolhimento da população, consulta médica e de enfermagem na UBS, atendimento no domiciliar além de atividades coletivas externas e na UBS relacionadas à promoção da saúde.

O desenvolvimento das ações na Atenção Primária engloba estratégias a grupos populacionais considerados de maior vulnerabilidade ou interesse epidemiológico, sendo os principais:

- Atenção à Saúde da Criança: demanda espontânea; puericultura ( 0 a 2 anos); controle da desnutrição, obesidade infantil e imunização.
- Atenção à Saúde do Adolescente: demanda espontânea; imunização, planejamento familiar, Doenças Sexualmente Transmissíveis - DSTs.
- Atenção a Saúde da Mulher: demanda espontânea; pré-natal de risco habitual e puerpério; planejamento familiar; prevenção do câncer do colo do útero e mama e imunização.
- Atenção ao Adulto: demanda espontânea; controle da hipertensão arterial sistêmica; diabetes mellitus, tuberculose; hanseníase; tabagismo e imunização.
- Controle da Tuberculose e Hanseníase: busca ativa, tratamento precoce, redução de danos.
- Saúde Mental: busca ativa, tratamento, reinserção social.
- Atenção ao Idoso: demanda espontânea; imunização e controle das doenças crônicas.
- Atenção à Saúde Bucal.
- Grupos desenvolvidos para cada tipo de público (gestantes, hipertensos, diabéticos) com o

objetivo de desenvolver a promoção da saúde e prevenção de complicações.

### ***Assistência Médica***

A assistência médica nas Unidades onde funcionam a Equipe de Saúde da Família é prestada 40 horas semanais. São realizadas, consultas médicas, visitas domiciliares, investigações de óbitos e outras ações educativas pela Equipe de Saúde da Família.

### ***Assistência de Enfermagem***

O atendimento é realizado em todas as unidades de saúde. São os auxiliares e enfermeiros que desenvolvem as ações de enfermagem com atividades. São realizados: vacinação, injeções, curativos, nebulizações, consultas de enfermagem, investigações epidemiológicas, dentre outros.

### ***Assistência Laboratorial***

O município conta com a abertura do LABORATÓRIO MUNICIPAL DR. ADAIL BEZERRA BARBOSA (CNES: 7530226), que possui natureza jurídica de administração pública e gestão municipal.

O município disponibiliza vagas também através de convênios com o SUS regional, por meio do consórcio conivales. Os exames complementares são encaminhados para os municípios de referência – Aracaju e Propriá.

### ***Assistência Odontológica***

O município dispõe de 1 Equipe de Saúde Bucal implantada junto a Equipe de Saúde da Família, com o apoio de outra odontóloga efetiva para suporte nos demais estabelecimentos.

### ***Assistência Especializada***

A assistência especializada é prestada no Centro de Apoio Psicossocial CAPS-Cedro, no município de Cedro de São João, onde são realizadas consultas especializadas em psiquiatria, psicologia, terapeuta ocupacional e enfermagem, dentre outras. Quanto às especialidades que a população necessita e não existem no município, os municípios são encaminhados para os municípios de referência da PPI, que são Aracaju e Propriá.

## ***Assistência Farmacêutica***

O município dispõe de uma Farmácia Básica inserida na sede do município, onde é disponibilizado de forma gratuita medicamento à população atendida, bem como dos que buscam outros serviços. A farmácia cumpre sua função social atendendo a todos conforme o princípio da Universalidade do SUS.

## ***Vigilância Sanitária***

A vigilância sanitária e ambiental pode ser concebida como espaço de exercício da cidadania e do controle social, por sua capacidade transformadora da qualidade dos produtos, dos processos das relações sociais e usufrui saberes e práticas que se situam num campo de convergência de várias áreas do conhecimento humano, tais como química, farmacologia, epidemiologia, engenharia civil, administração pública, planejamento e gerência, biossegurança e bioética, sendo por isso a forma mais complexa de existência da saúde pública, pois suas ações, de natureza eminentemente preventiva, perpassam todas as práticas sanitárias.

Constitui também um privilégio espaço de comunicação e promoção de saúde, pelo fato de lidar com produtos e serviços presentes no cotidiano dos indivíduos e relacionados com suas necessidades básicas e pela necessária interação com a sociedade, função que é exigida para o adequado gerenciamento de riscos sanitários.

Nesse sentido, as atividades de vigilância sanitária caracterizam-se por procedimentos de cadastramento de estabelecimentos; inspeção e licenciamento sanitário; fiscalização conjunta; investigação; notificação; controle e monitoramento de produtos e serviços; apreensão e inutilização de produtos, interdição de estabelecimentos e produtos, instauração de processos, gerenciamento e comunicação a sociedade.

Os estabelecimentos de risco sanitário foram pactuados para inspeção e realização no mínimo de seis grupos de ações de vigilância sanitária consideradas necessárias a todos os Municípios em 100% de cobertura. Instrumentos legais, como: orientações, notificações e autuações, podem ser usadas ação preventiva, punindo e combatendo práticas que coloquem em risco a saúde pública. A responsabilidade de inspecionar e proteger a população das exposições a situações de risco sanitário, tanto a nível individual, coletivo e ambiental, é atribuição da vigilância sanitária e ambiental.

A Vigilância Sanitária no Município é composta por os seguintes profissionais: um coordenador e dois fiscais, instituídos na função legal.

Fonte: Ministério da Saúde - Sistema de Informações Ambulatoriais do SUS (SIA/SUS)  
Notas: Dados referentes aos últimos seis meses, sujeitos a atualização.

## ***1.4- GESTÃO EM SAÚDE***

### **Participação Social**

O Conselho Municipal de Saúde foi criado pela lei municipal, com composição paritária entre usuários (50%) e, portadores de serviços de saúde, órgãos governamentais e profissionais de saúde (50%), tendo como atribuição legal deliberar sobre todos os aspectos envolvendo as políticas de saúde adotadas no município.

O Conselho se reúne mensalmente na sede do Conselhos, onde desenvolve suas atividades afins. Nestas reuniões são expostas as demandas do município bem como repasses, emendas parlamentares, dentre outros assuntos.

- ***Planejamento***

O Planejamento atua na assessoria direta da gestão, através da elaboração de projetos, criação e monitoramento dos instrumentos de gestão, bem como, no acompanhamento de indicadores de saúde, através de informações existentes/fornecidas pelas coordenações, de modo a subsidiar o planejamento das ações de saúde e decisões nas áreas afins.

### ***Fundo Municipal de Saúde***

O Fundo Municipal de Saúde - FMS foi criado através da Lei Municipal nº, e vem sendo operacionalizado pela agência de Propriá junto ao Banco do Brasil. Sua gestão se dar através do (a) Secretário (a) Municipal de Saúde.

### ***Financiamento do SUS***

A Secretaria Municipal de Saúde tem basicamente três fontes de receita; a



primeira é proveniente do orçamento do município – recurso próprio; a segunda é proveniente do Tesouro Estadual e a terceira é proveniente de recursos recebidos do SUS (Governo Federal) – Fundo a Fundo, e quando de projetos específicos aprovados pelo Ministério da Saúde ou através de emendas parlamentares.

## **RECURSOS PROGRAMADOS**

A previsão orçamentária, no Plano Municipal de Saúde – PMS está diretamente relacionada à sua viabilidade financeira, pois corresponde à identificação dos recursos necessários para a execução dos compromissos propostos.

Nessa perspectiva, os objetivos do PMS 2022-2025 do município de Telha/SE, guarda relação com os blocos de financiamento do SUS, instituídos através da Portarias GM 204/09 e MS nº. 837/09, a saber: Atenção Primária, Média e Alta Complexidade Ambulatorial e Hospitalar, Vigilância à Saúde, Assistência Farmacêutica, Gestão do SUS e investimentos na Rede de Serviços de Saúde.



## Prefeitura Municipal de Telha

21011 - Fundo Municipal de Saúde de Telha

Gestor: Givaldo Dias Júnior

### Programação Anual de Saúde 2023

#### EIXO: 1 - Gestão da Atenção Integral à Saúde

**DIRETRIZ: 1.1 - Garantia do acesso da população a serviços de qualidade, com equidade e em tempo adequado ao atendimento das necessidades de saúde, com ênfase nas áreas e populações de maior vulnerabilidade, mediante a adequação do perfil das unidades de saúde da Rede Pública Municipal**

#### OBJETIVO: 1.1.1 - Ampliar o acesso e fortalecer a Atenção Básica, com ênfase na APS

Ação	Indicador	Meta Programada	Estratégia(s) Adotada(s)	Servidor Responsável	Subfunção	Bloco de Financiamento	Ação Programática MS	Ação Programática	Fonte de Recurso	Observação / Justificativa
1.1.1.01 - Aumentar a cobertura populacional pelas equipes de Saúde Bucal	Percentual da população com cobertura de Equipe de Saúde Bucal	100.00	Realizar Cronograma que estabeleça integração das ações entre o Odontólogo da Rede e da ESF; Garantir a integralidade da assistência odontológica básica para todos os municípios.	Anny Caroline Siqueira Britto - Coordenação de Saúde Bucal	301 - Atenção Básica	1 - Bloco de Manutenção das Ações e Serviços Públicos de Saúde	10.301.2015.219A - Piso de Atenção Básica em Saúde	10.301.0007.2012 - Saúde Bucal - SB	15001002 - Identificação das despesas com ações e serviços públicos de saúde - RP EC 124/2012, 16000000 - Bloco de Manutenção das Ações e Serviços Públicos de Saúde	
1.1.1.02 - Reduzir internações por causas sensíveis à Atenção Básica	Proporção de Internações por condições sensíveis a Atenção Básica.	80.00	Capacitar as equipes quanto ao direcionamento da assistência e responsabilidades; Avaliação Quadrimestral da situação de saúde por área adscrita; Reestruturação da assistência farmacêutica municipal para suporte.	Jozelma Gonçalves de Assunção - Coordenação de Atenção Primária	301 - Atenção Básica	1 - Bloco de Manutenção das Ações e Serviços Públicos de Saúde	10.301.2015.219A - Piso de Atenção Básica em Saúde	10.301.0007.2010 - Pab Fixo	15001002 - Identificação das despesas com ações e serviços públicos de saúde - RP EC 124/2012, 16000000 - Bloco de Manutenção das Ações e Serviços Públicos de Saúde	
1.1.1.03 - Ampliar cobertura do acompanhamento das condicionalidades de saúde do programa Bolsa Família	Percentual de Beneficiários do Bolsa Família com acompanhamento das condicionalidades	80.00	Realizar sistematicamente o acompanhamento das crianças do PBF; Alimentar o sistema mensalmente.	Jozelma Gonçalves de Assunção - Coordenação de Atenção Primária	301 - Atenção Básica	1 - Bloco de Manutenção das Ações e Serviços Públicos de Saúde	10.301.2015.219A - Piso de Atenção Básica em Saúde	10.301.0007.2010 - Pab Fixo	15001002 - Identificação das despesas com ações e serviços públicos de saúde - RP EC 124/2012, 16000000 - Bloco de Manutenção das Ações e Serviços Públicos de Saúde	
1.1.1.04 - Reduzir a proporção de exodontia em relação aos demais procedimentos em Saúde Bucal	Proporção de exodontia em relação aos demais procedimentos odontológicos	13.00	Sensibilizar os profissionais quanto a importância do aumento de procedimentos preventivos; Disponibilizar material suficiente para efetivação das ações; Avaliar a cada trimestre os indicadores com a equipe.	Anny Caroline Siqueira Britto - Coordenação de Saúde Bucal	301 - Atenção Básica	1 - Bloco de Manutenção das Ações e Serviços Públicos de Saúde	10.301.2015.219A - Piso de Atenção Básica em Saúde	10.301.0007.2012 - Saúde Bucal - SB	15001002 - Identificação das despesas com ações e serviços públicos de saúde - RP EC 124/2012, 16000000 - Bloco de Manutenção das Ações e Serviços Públicos de Saúde	
1.1.1.05 - Ampliar a média de Ação Coletiva de Escovação Dental Supervisionada	Media de escovação dental supervisionada realizada	2.00	Sensibilizar os profissionais quanto a importância do aumento de procedimentos preventivos; Licitar, comprar e disponibilizar material suficiente para efetivação das ações; Avaliar a cada trimestre os indicadores com a equipe.	Charlison Henrique Freire da Silva - Coordenação do Programa Saúde na Escola	301 - Atenção Básica	1 - Bloco de Manutenção das Ações e Serviços Públicos de Saúde	10.301.2015.219A - Piso de Atenção Básica em Saúde	10.301.0007.2012 - Saúde Bucal - SB	15001002 - Identificação das despesas com ações e serviços públicos de saúde - RP EC 124/2012, 16000000 - Bloco de Manutenção das Ações e Serviços Públicos de Saúde	



## Prefeitura Municipal de Telha

21011 - Fundo Municipal de Saúde de Telha

Gestor: Givaldo Dias Júnior

### Programação Anual de Saúde 2023

1.1.1.06 - Reformar e/ou ampliar as Clínicas de Saúde da Família e as Unidades Básicas de Saúde	Número de Unidades de Saúde Reformadas e/ou Ampliadas	2.00	Habilitar o município no sítio do FNS para inclusão de propostas; Realizar planejamento financeiro para aporte de Recursos Próprios necessários; Licitar e acompanhar a obra no SISOB.	Givaldo Dias Júnior - Secretário Municipal de Saúde	301 - Atenção Básica	2 - Bloco de Estruturação da Rede de Serviços Públicos de Saúde	10.301.2015.8581 - Estruturação da Rede de Serviços de Atenção Básica de Saúde	10.301.0007.1002 - Construção, Reforma e Ampliação de Unidades de Saúde	15001002 - Identificação das despesas com ações e serviços públicos de saúde - RP EC 124/2012, 16000000 - Bloco de Manutenção das Ações e Serviços Públicos de Saúde	
1.1.1.07 - Equipar com material permanente as Clínicas de Saúde da Família e as Unidades Básicas de Saúde	Número de Clínicas Equipadas com Material Permanente	2.00	Pesquisar os equipamentos e material permanentes necessários no SIGEM; Realizar habilitação e inclusão das propostas do FNS; Licitar e adquirir equipamentos e material permanente.	Givaldo Dias Júnior - Secretário Municipal de Saúde	122 - Administração Geral	4 - Investimentos com Recursos Próprios LC 141/2012	99.999.9999.9999 - Investimentos com Recursos Próprios LC 141/2012	10.122.0007.1053 - Aquisição de Mobiliários, Equipamentos, e Veículos para a Saúde	15001002 - Identificação das despesas com ações e serviços públicos de saúde - RP EC 124/2012	
1.1.1.08 - Implantar e Implementar o Programa de Plantas Medicinais e Fitoterápicos	Programa de Plantas Medicinais e Fitoterápicos implantado e implementado nas UBS	100.00	Realizar consulta técnica ao FNS sobre os trâmites legais para implantação e aporte de recursos, uma vez que consta no Anexo I da Portaria 2.992/MS, Projeto Atividade correlatos; Viabilizar documentação e exigências legais pertinentes.	Cristiane Lima Menezes - Assistência Farmacêutica	122 - Administração Geral	3 - Custeio com Recursos Próprios LC 141/2012	99.999.9999.9999 - Custeio com Recursos Próprios LC 141/2012	10.122.0007.2008 - Manutenção do Fundo Municipal de Saúde	15001002 - Identificação das despesas com ações e serviços públicos de saúde - RP EC 124/2012	
1.1.1.09 - Implantar o acolhimento das unidades de saúde	Percentual de Unidades com serviço de acolhimento implantado	100.00	Realizar Capacitação dos profissionais da Rede de Atenção Primária quanto ao acolhimento dos usuários; Estabelecer Protocolo para uniformizar as ações.	Jozelma Gonçalves de Assunção - Coordenação de Atenção Primária	301 - Atenção Básica	1 - Bloco de Manutenção das Ações e Serviços Públicos de Saúde	10.301.2015.219A - Piso de Atenção Básica em Saúde	10.301.0007.2010 - Pab Fixo	15001002 - Identificação das despesas com ações e serviços públicos de saúde - RP EC 124/2012, 16000000 - Bloco de Manutenção das Ações e Serviços Públicos de Saúde	
1.1.1.10 - Ampliar a capacidade e resolutividade de atendimento ambulatorial no município	Aumento da Resolutividade na Atenção Básica Municipal	82.00	Realizar estudo do fluxo atual de atendimento e da capacidade instalada da Rede Municipal de Assistência à Saúde; Reprogramar as ações com base nos dados encontrados; Estabelecer protocolo de ações necessárias; Avaliar mensalmente o impacto das ações.	Jozelma Gonçalves de Assunção - Coordenação de Atenção Primária	301 - Atenção Básica	1 - Bloco de Manutenção das Ações e Serviços Públicos de Saúde	10.301.2015.219A - Piso de Atenção Básica em Saúde	10.301.0007.2010 - Pab Fixo	15001002 - Identificação das despesas com ações e serviços públicos de saúde - RP EC 124/2012, 16000000 - Bloco de Manutenção das Ações e Serviços Públicos de Saúde	
1.1.1.11 - Ampliar o número de Unidade de Saúde com serviço de notificação contínua da violência doméstica, sexual e outras violências	Número de Unidades de Saúde com serviço implantado	2.00	Sensibilizar os profissionais quanto a importância do aumento de procedimentos preventivos; Licitar e comprar e disponibilizar material suficiente para efetivação das ações; Avaliar a cada trimestre os indicadores com a equipe.	Fabiany Priscila Siqueira Silva - Coordenação de Vigilância Epidemiológica e Ambiental	301 - Atenção Básica	1 - Bloco de Manutenção das Ações e Serviços Públicos de Saúde	10.301.2015.219A - Piso de Atenção Básica em Saúde	10.301.0007.2010 - Pab Fixo	15001002 - Identificação das despesas com ações e serviços públicos de saúde - RP EC 124/2012, 16000000 - Bloco de Manutenção das Ações e Serviços Públicos de Saúde	
1.1.1.12 - Implantar o Prontuário Eletrônico do Cidadão - PEC - em todas as Unidades de Saúde	Percentual de Unidades de Saúde com Prontuário Eletrônico Implantado	100.00	Realizar pesquisa de mercado para aquisição dos equipamentos necessários; Verificar serviços de internet disponíveis para utilização nas UBS; Instalar os equipamentos e capacitar todos os servidores.	Givaldo Dias Júnior - Secretário Municipal de Saúde	301 - Atenção Básica	1 - Bloco de Manutenção das Ações e Serviços Públicos de Saúde	10.301.2015.219A - Piso de Atenção Básica em Saúde	10.301.0007.2010 - Pab Fixo	15001002 - Identificação das despesas com ações e serviços públicos de saúde - RP EC 124/2012, 16000000 - Bloco de Manutenção das Ações e Serviços Públicos de Saúde	



## Prefeitura Municipal de Telha

21011 - Fundo Municipal de Saúde de Telha

Gestor: Givaldo Dias Júnior

### Programação Anual de Saúde 2023

1.1.1.13 - Disponibilizar sinal de internet nas Unidades de Saúde	Número de Unidades de Saúde com serviço Implantado	100.00	Realizar estudo de viabilidade técnica para identificar qual a modalidade de serviço implantar; Licitar e contratar o serviço.	Givaldo Dias Júnior - Secretário Municipal de Saúde	122 - Administração Geral	3 - Custeio com Recursos Próprios LC 141/2012	99.999.9999.9999 - Custeio com Recursos Próprios LC 141/2012	10.122.0007.2008 - Manutenção do Fundo Municipal de Saúde	15001002 - Identificação das despesas com ações e serviços públicos de saúde - RP EC 124/2012	
1.1.1.14 - Reorganizar a equipe para o desenvolvimento de ações de Saúde do Trabalhador	Número de Equipes reorganizadas para desenvolver atendimento com foco na saúde do trabalhador	80.00	Capacitar Equipe para as ações inerentes à Saúde do Trabalhador; Elaborar protocolo de atendimento que contemple essa demanda.	Jozelma Gonçalves de Assunção - Coordenação de Atenção Primária	301 - Atenção Básica	1 - Bloco de Manutenção das Ações e Serviços Públicos de Saúde	10.301.2015.219A - Piso de Atenção Básica em Saúde	10.301.0007.2011 - Saúde da Família - SF	15001002 - Identificação das despesas com ações e serviços públicos de saúde - RP EC 124/2012, 16000000 - Bloco de Manutenção das Ações e Serviços Públicos de Saúde	
1.1.1.15 - Reorganizar as equipes para o desenvolvimento de ações de Combate à COVID 19	Percentual de Equipes Reorganizadas	100.00	Reorganizar o Cronograma das Ações; Licitar e contratar o serviço.	Fabiany Priscila Siqueira Silva - Coordenação de Vigilância Epidemiológica e Ambiental	305 - Vigilância Epidemiológica	1 - Bloco de Manutenção das Ações e Serviços Públicos de Saúde	10.305.2015.20AL - Incentivo Financeiro aos Estados, Distrito Federal e Municípios para a Vigilância em Saúde	10.305.0007.2095 - Manutenção da Vigilância em Saúde	15001002 - Identificação das despesas com ações e serviços públicos de saúde - RP EC 124/2012, 16000000 - Bloco de Manutenção das Ações e Serviços Públicos de Saúde	
1.1.1.16 - Garantir a Aquisição de EPI's (Máscaras, Aventais, Álcool Gel) para 100% dos profissionais de saúde para manutenção das rotinas de ações preventivas no Combate à COVID 19	Percentual de EPI's Adquiridos	100.00	Solicitar orçamento dos insumos aos fornecedores; Licitar e contratar as empresas habilitadas;	Givaldo Dias Júnior - Secretário Municipal de Saúde	305 - Vigilância Epidemiológica	1 - Bloco de Manutenção das Ações e Serviços Públicos de Saúde	10.305.2015.20AL - Incentivo Financeiro aos Estados, Distrito Federal e Municípios para a Vigilância em Saúde	10.305.0007.2095 - Manutenção da Vigilância em Saúde	15001002 - Identificação das despesas com ações e serviços públicos de saúde - RP EC 124/2012, 16000000 - Bloco de Manutenção das Ações e Serviços Públicos de Saúde	
1.1.1.17 - Garantir transporte dos usuários do município que apresentarem sintomas de contaminação pela COVID 19 para as Unidades de Referência	100% dos traslados garantidos à população com sintomas da COVID 19	100.00	Alocar veículos próprios ou contratados para atendimento das demandas; Garantir o combustível para abastecimento dos veículos; Garantir a manutenção dos veículos; Alocar ou contratar motorista para atendimento das demandas; Contratar;	Givaldo Dias Júnior - Secretário Municipal de Saúde	305 - Vigilância Epidemiológica	1 - Bloco de Manutenção das Ações e Serviços Públicos de Saúde	10.305.2015.20AL - Incentivo Financeiro aos Estados, Distrito Federal e Municípios para a Vigilância em Saúde	10.305.0007.6308 - Manutenção da Vigilância Epidemiológica e Ambiental	15001002 - Identificação das despesas com ações e serviços públicos de saúde - RP EC 124/2012, 16000000 - Bloco de Manutenção das Ações e Serviços Públicos de Saúde	



**Prefeitura Municipal de Telha**  
 21011 - Fundo Municipal de Saúde de Telha  
 Gestor: Givaldo Dias Júnior  
 Programação Anual de Saúde 2023

**OBJETIVO: 1.1.2 - Organizar e implementar a Rede de Atenção à Saúde Materna e Infantil no âmbito municipal para garantir acesso, acolhimento e resolutividade**

Ação	Indicador	Meta Programada	Estratégia(s) Adotada(s)	Servidor Responsável	Subfunção	Bloco de Financiamento	Ação Programática MS	Ação Programática	Fonte de Recurso	Observação / Justificativa
1.1.2.01 - Aumentar o percentual de parto normal	Percentual de Parto Natural em relação ao total desses procedimentos no período	62.00	Informar a gestante as vantagens do parto normal; Vincular a gestante à maternidade de referência; Acompanhar as ocorrências mensais através da retroalimentação do SINASC	Fabiany Priscila Siqueira Silva - Coordenação de Vigilância Epidemiológica e Ambiental	301 - Atenção Básica	1 - Bloco de Manutenção das Ações e Serviços Públicos de Saúde	10.301.2015.219A - Piso de Atenção Básica em Saúde	10.301.0007.2010 - Pab Fixo	15001002 - Identificação das despesas com ações e serviços públicos de saúde - RP EC 124/2012, 16000000 - Bloco de Manutenção das Ações e Serviços Públicos de Saúde	
1.1.2.02 - Aumentar a proporção de Nascidos Vivos de mães com no mínimo sete consultas de pré-natal	Proporção de nascidos vivos com 7 ou + consultas no período	62.00	Capacitar os ACS e as ESF quanto às ações de pré-natal de risco habitual; Monitorar as gestantes faltosas e resgatar em visita domiciliar; Captar precocemente as gestantes. Monitorar mensalmente no SINASC os resultados;	Fabiany Priscila Siqueira Silva - Coordenação de Vigilância Epidemiológica e Ambiental	305 - Vigilância Epidemiológica	1 - Bloco de Manutenção das Ações e Serviços Públicos de Saúde	10.305.2015.20AL - Incentivo Financeiro aos Estados, Distrito Federal e Municípios para a Vigilância em Saúde	10.305.0007.2095 - Manutenção da Vigilância em Saúde	15001002 - Identificação das despesas com ações e serviços públicos de saúde - RP EC 124/2012, 16000000 - Bloco de Manutenção das Ações e Serviços Públicos de Saúde	
1.1.2.03 - Realizar testes de Sífilis nas gestantes usuárias do SUS	Proporção de gestantes com 02 testes de sífilis realizados em relação às acompanhadas	100.00	Monitorar a realização dos testes através dos prontuários das gestantes e E-sus; Ofertar na primeira consulta da gestante os testes rápido HIV e Sífilis.	Jozelma Gonçalves de Assunção - Coordenação de Atenção Primária	301 - Atenção Básica	1 - Bloco de Manutenção das Ações e Serviços Públicos de Saúde	10.301.2015.219A - Piso de Atenção Básica em Saúde	10.301.0007.2010 - Pab Fixo	15001002 - Identificação das despesas com ações e serviços públicos de saúde - RP EC 124/2012, 16000000 - Bloco de Manutenção das Ações e Serviços Públicos de Saúde	
1.1.2.04 - Reduzir o número de óbitos maternos	Número de Óbitos Maternos no Período	0	Monitorar todos as gestantes de alto risco, garantindo assistência integral durante toda a gravidez; Viabilizar a realização de exames complementares e medicação necessária ao desenvolvimento normal da gestação.	Fabiany Priscila Siqueira Silva - Coordenação de Vigilância Epidemiológica e Ambiental	305 - Vigilância Epidemiológica	1 - Bloco de Manutenção das Ações e Serviços Públicos de Saúde	10.305.2015.20AL - Incentivo Financeiro aos Estados, Distrito Federal e Municípios para a Vigilância em Saúde	10.305.0007.2095 - Manutenção da Vigilância em Saúde	15001002 - Identificação das despesas com ações e serviços públicos de saúde - RP EC 124/2012, 16000000 - Bloco de Manutenção das Ações e Serviços Públicos de Saúde	
1.1.2.05 - Reduzir a Mortalidade Infantil	Proporção entre o número de Óbitos Infantís ocorridos e o número de Nascidos Vivos do período	0	Implementar as visitas domiciliar na 1ª semana pós alta da maternidade; Abrir agenda para atendimento de puericultura a partir da 1ª semana ; Criar grupo para atendimento de puericultura cada 2 meses pela ESF.	Fabiany Priscila Siqueira Silva - Coordenação de Vigilância Epidemiológica e Ambiental	305 - Vigilância Epidemiológica	1 - Bloco de Manutenção das Ações e Serviços Públicos de Saúde	10.305.2015.20AL - Incentivo Financeiro aos Estados, Distrito Federal e Municípios para a Vigilância em Saúde	10.305.0007.2095 - Manutenção da Vigilância em Saúde	15001002 - Identificação das despesas com ações e serviços públicos de saúde - RP EC 124/2012, 16000000 - Bloco de Manutenção das Ações e Serviços Públicos de Saúde	



**Prefeitura Municipal de Telha**

21011 - Fundo Municipal de Saúde de Telha

Gestor: Givaldo Dias Júnior

**Programação Anual de Saúde 2023**

1.1.2.06 - Investigar os Óbitos Infantis e Fetais	Percentual de Óbitos Infantis Investigados em relação aos ocorridos no período	100.00	Sensibilizar os profissionais de saúde que atuam na atenção primária para a importância da vigilância dos óbitos fetais, infantis e materno; Capacitar os profissionais de saúde que atuam na atenção primária para o preenchimento correto das fichas de investigação dos óbitos; Criar um grupo para análise dos óbitos investigados.	Fabiany Priscila Siqueira Silva - Coordenação de Vigilância Epidemiológica e Ambiental	305 - Vigilância Epidemiológica	1 - Bloco de Manutenção das Ações e Serviços Públicos de Saúde	10.305.2015.20AL - Incentivo Financeiro aos Estados, Distrito Federal e Municípios para a Vigilância em Saúde	10.305.0007.2095 - Manutenção da Vigilância em Saúde	15001002 - Identificação das despesas com ações e serviços públicos de saúde - RP EC 124/2012, 16000000 - Bloco de Manutenção das Ações e Serviços Públicos de Saúde	
1.1.2.07 - Investigar os Óbitos Maternos	Proporção entre o número de Óbitos Maternos investigados e o total dessas ocorrências	100.00	Sensibilizar os profissionais de saúde que atuam na atenção primária para a importância da vigilância dos óbitos fetais, infantis e materno; Capacitar os profissionais de saúde que atuam na atenção primária para o preenchimento correto das fichas de investigação dos óbitos; Criar um grupo para análise dos óbitos investigados.	Fabiany Priscila Siqueira Silva - Coordenação de Vigilância Epidemiológica e Ambiental	305 - Vigilância Epidemiológica	1 - Bloco de Manutenção das Ações e Serviços Públicos de Saúde	10.305.2015.20AL - Incentivo Financeiro aos Estados, Distrito Federal e Municípios para a Vigilância em Saúde	10.305.0007.2095 - Manutenção da Vigilância em Saúde	15001002 - Identificação das despesas com ações e serviços públicos de saúde - RP EC 124/2012, 16000000 - Bloco de Manutenção das Ações e Serviços Públicos de Saúde	
1.1.2.08 - Investigar os Óbitos em Mulheres em Idade Fértil (MIF)	Proporção entre o número de Óbitos MIF investigados em relação ao total de ocorrências dessa natureza	100.00	Sensibilizar os profissionais de saúde que atuam na atenção primária para a importância da vigilância dos óbitos fetais, infantis e materno; Capacitar os profissionais de saúde que atuam na atenção primária para o preenchimento correto das fichas de investigação dos óbitos; Criar um grupo para análise dos óbitos investigados.	Fabiany Priscila Siqueira Silva - Coordenação de Vigilância Epidemiológica e Ambiental	305 - Vigilância Epidemiológica	1 - Bloco de Manutenção das Ações e Serviços Públicos de Saúde	10.305.2015.20AL - Incentivo Financeiro aos Estados, Distrito Federal e Municípios para a Vigilância em Saúde	10.305.0007.2095 - Manutenção da Vigilância em Saúde	15001002 - Identificação das despesas com ações e serviços públicos de saúde - RP EC 124/2012, 16000000 - Bloco de Manutenção das Ações e Serviços Públicos de Saúde	
1.1.2.09 - Reduzir a incidência de Sífilis Congênita	Número de casos novos de sífilis congênita em menores de um ano de idade.	0	Monitorar a notificação dos casos de sífilis em gestantes; Aumentar a cobertura de tratamento adequado nas gestantes com sífilis e seus parceiros; Orientar os profissionais da AP a informar as gestantes quanto ao tratamento e ao risco que correm se este não for realizado.	Fabiany Priscila Siqueira Silva - Coordenação de Vigilância Epidemiológica e Ambiental	305 - Vigilância Epidemiológica	1 - Bloco de Manutenção das Ações e Serviços Públicos de Saúde	10.305.2015.20AL - Incentivo Financeiro aos Estados, Distrito Federal e Municípios para a Vigilância em Saúde	10.305.0007.2095 - Manutenção da Vigilância em Saúde	15001002 - Identificação das despesas com ações e serviços públicos de saúde - RP EC 124/2012, 16000000 - Bloco de Manutenção das Ações e Serviços Públicos de Saúde	
1.1.2.10 - Alcançar a cobertura de gestantes que realizaram 6 ou mais consultas de pré-natal	Percentual de Gestantes que realizaram 6 ou + consultas de pré-natal	52.00	- Realizar busca ativa de gestantes; - Agendar e acompanhar os atendimentos às gestantes; - Garantir os insumos, traslado e exames necessários;	Jozelma Gonçalves de Assunção - Coordenação de Atenção Primária	301 - Atenção Básica	1 - Bloco de Manutenção das Ações e Serviços Públicos de Saúde	10.301.2015.219A - Piso de Atenção Básica em Saúde	10.301.0007.2010 - Pab Fixo	15001002 - Identificação das despesas com ações e serviços públicos de saúde - RP EC 124/2012, 16000000 - Bloco de Manutenção das Ações e Serviços Públicos de Saúde	



**Prefeitura Municipal de Telha**  
 21011 - Fundo Municipal de Saúde de Telha  
 Gestor: Givaldo Dias Júnior  
 Programação Anual de Saúde 2023

**OBJETIVO: 1.1.3 - Fortalecer e ampliar as ações de prevenção, detecção precoce e tratamento oportuno do câncer de mama e do colo de útero**

Ação	Indicador	Meta Programada	Estratégia(s) Adotada(s)	Servidor Responsável	Subfunção	Bloco de Financiamento	Ação Programática MS	Ação Programática	Fonte de Recurso	Observação / Justificativa
1.1.3.01 - Ampliar a razão de mulheres na faixa etária de 25 a 64 anos com um Exame Citopatológico a cada três anos	Razão de exames citopatológicos do colo do útero em mulheres de 25 anos a 64 anos e a população da mesma faixa etária	0.45	Realizar exames citopatológicos no mínimo uma vez por semana em todas as UBS; Sensibilizar as equipes de saúde e os ACS quanto a busca ativa das mulheres; Monitorar no SISCAM os resultados mensais dos indicadores.	Jozelma Gonçalves de Assunção - Coordenação de Atenção Primária	301 - Atenção Básica	1 - Bloco de Manutenção das Ações e Serviços Públicos de Saúde	10.301.2015.219A - Piso de Atenção Básica em Saúde	10.301.0007.2010 - Pab Fixo	15001002 - Identificação das despesas com ações e serviços públicos de saúde - RP EC 124/2012, 16000000 - Bloco de Manutenção das Ações e Serviços Públicos de Saúde	
1.1.3.02 - Ampliar a razão de Exames de Mamografia em mulheres de 50 a 69 anos de idade	Razão de exames de mamografia de rastreamento realizados em mulheres de 50 a 69 anos e população da mesma faixa etária	0.28	Ampliar solicitação de mamografia de rastreamento em mulheres na faixa etária de 50 a 69 anos; Monitorar quantitativo de mamografias realizadas mensalmente; Sensibilizar as equipes de saúde quanto a busca ativa das mulheres na faixa etária que não realizaram o exame; Intensificar as ações de Outubro Rosa; Implantar e implementar o SISCAN	Jozelma Gonçalves de Assunção - Coordenação de Atenção Primária	302 - Média e Alta Complexidade	1 - Bloco de Manutenção das Ações e Serviços Públicos de Saúde	10.302.2015.8585 - Atenção à Saúde da População para Procedimentos em Média e Alta Complexidade	10.302.0007.2091 - Bloco MAC - Média e Alta Complexidade Ambulatorial e Hospitalar	15001002 - Identificação das despesas com ações e serviços públicos de saúde - RP EC 124/2012, 16000000 - Bloco de Manutenção das Ações e Serviços Públicos de Saúde	
1.1.3.03 - Realizar Busca Ativa das mulheres que tiveram exames alterados e não retornaram à unidade de saúde	Busca ativa das mulheres com exames alterados e sem retorno, realizada	100.00	- Cadastrar e acompanhar as mulheres que realizaram exame citopatológico e já possuem resultado; - Agendar busca ativa quando do não comparecimento à unidade de saúde.	Fabiany Priscila Siqueira Silva - Coordenação de Vigilância Epidemiológica e Ambiental	302 - Média e Alta Complexidade	1 - Bloco de Manutenção das Ações e Serviços Públicos de Saúde	10.302.2015.8585 - Atenção à Saúde da População para Procedimentos em Média e Alta Complexidade	10.302.0007.2091 - Bloco MAC - Média e Alta Complexidade Ambulatorial e Hospitalar	15001002 - Identificação das despesas com ações e serviços públicos de saúde - RP EC 124/2012, 16000000 - Bloco de Manutenção das Ações e Serviços Públicos de Saúde	
1.1.3.04 - Realizar orientação sobre a importância do auto exame de mama	Orientações sobre a importância do auto exame, realizadas	1.00	- Realizar Atividades Educativas ; - Organizar a Rede para ações periódicas sobre o tema.	Fabiany Priscila Siqueira Silva - Coordenação de Vigilância Epidemiológica e Ambiental	305 - Vigilância Epidemiológica	1 - Bloco de Manutenção das Ações e Serviços Públicos de Saúde	10.305.2015.20AL - Incentivo Financeiro aos Estados, Distrito Federal e Municípios para a Vigilância em Saúde	10.305.0007.2095 - Manutenção da Vigilância em Saúde	15001002 - Identificação das despesas com ações e serviços públicos de saúde - RP EC 124/2012, 16000000 - Bloco de Manutenção das Ações e Serviços Públicos de Saúde	



**Prefeitura Municipal de Telha**

21011 - Fundo Municipal de Saúde de Telha

Gestor: *Givaldo Dias Júnior*

**Programação Anual de Saúde 2023**

**OBJETIVO: 1.1.4 - Ampliar o acesso à Atenção Psicossocial da população em geral, de forma articulada com os demais pontos de atenção em saúde**

Ação	Indicador	Meta Programada	Estratégia(s) Adotada(s)	Servidor Responsável	Subfunção	Bloco de Financiamento	Ação Programática MS	Ação Programática	Fonte de Recurso	Observação / Justificativa
1.1.4.01 - Implantar e implementar o apoio matricial em Saúde Mental nas Unidades de Atenção Básica	Apoio matricial em Saúde Mental implantado e implementado nas UBS	1.00	Capacitar trabalhadores de Saúde para que possam desenvolver suas atividades dentro da lógica da Política Nacional de Saúde Mental como preconiza a Lei 10.216/2001.	Jozelma Gonçalves de Assunção - Coordenação de Atenção Primária	301 - Atenção Básica	1 - Bloco de Manutenção das Ações e Serviços Públicos de Saúde	10.301.2015.219A - Piso de Atenção Básica em Saúde	10.301.0007.2010 - Pab Fixo	15001002 - Identificação das despesas com ações e serviços públicos de saúde - RP EC 124/2012, 16000000 - Bloco de Manutenção das Ações e Serviços Públicos de Saúde	
1.1.4.02 - Capacitar a equipe da Atenção Primária para abordagem de pacientes com problemas vinculados à violência, abuso de álcool e outras drogas e transtornos mentais.	Equipe da Atenção Primária, capacitada	1.00	- Capacitar trabalhadores de Saúde para que possam desenvolver suas atividades dentro da lógica da Política Nacional de Saúde Mental como preconiza a Lei 10.216/2001.	Jozelma Gonçalves de Assunção - Coordenação de Atenção Primária	301 - Atenção Básica	1 - Bloco de Manutenção das Ações e Serviços Públicos de Saúde	10.301.2015.219A - Piso de Atenção Básica em Saúde	10.301.0007.2010 - Pab Fixo	15001002 - Identificação das despesas com ações e serviços públicos de saúde - RP EC 124/2012, 16000000 - Bloco de Manutenção das Ações e Serviços Públicos de Saúde	
1.1.4.03 - Realizar ações para a promoção da saúde mental dos funcionários, através de técnicas de auto cuidado, escuta, acolhimento terapêuticos visando à redução de doenças inerentes do cotidiano profissional prevenindo doenças decorrentes do sofrimento mental	Ações para promoção de saúde dos funcionários, realizadas	1.00	- Disseminar a cultura de ambiente saudável, inibindo práticas de assédio nas Unidades de Saúde; - Realizar periodicamente reuniões para discutir o Clima Organizacional.	Jozelma Gonçalves de Assunção - Coordenação de Atenção Primária	302 - Média e Alta Complexidade	1 - Bloco de Manutenção das Ações e Serviços Públicos de Saúde	10.302.2015.8585 - Atenção à Saúde da População para Procedimentos em Média e Alta Complexidade	10.302.0007.2091 - Bloco MAC - Média e Alta Complexidade Ambulatorial e Hospitalar	15001002 - Identificação das despesas com ações e serviços públicos de saúde - RP EC 124/2012, 16000000 - Bloco de Manutenção das Ações e Serviços Públicos de Saúde	





**Prefeitura Municipal de Telha**  
 21011 - Fundo Municipal de Saúde de Telha  
 Gestor: Givaldo Dias Júnior  
 Programação Anual de Saúde 2023

**OBJETIVO: 1.1.5 - Melhoria das condições de Saúde do Idoso e portadores de doenças crônicas mediante qualificação da gestão e da assistência**

Ação	Indicador	Meta Programada	Estratégia(s) Adotada(s)	Servidor Responsável	Subfunção	Bloco de Financiamento	Ação Programática MS	Ação Programática	Fonte de Recurso	Observação / Justificativa
1.1.5.01 - Implantar a Academia da Saúde	Academia de Saúde da Família implantada	1.00	Verificar a disponibilidade de área para construção da Unidade; Solicitar ao Engenheiro do Município as especificações técnicas do Projeto e da Área; Realizar inclusão da Proposta no sítio do FNS; Licitar e Contratar a Obra.	Givaldo Dias Júnior - Secretário Municipal de Saúde	301 - Atenção Básica	2 - Bloco de Estruturação da Rede de Serviços Públicos de Saúde	10.301.2015.8581 - Estruturação da Rede de Serviços de Atenção Básica de Saúde	10.301.0007.1002 - Construção, Reforma e Ampliação de Unidades de Saúde	15001002 - Identificação das despesas com ações e serviços públicos de saúde - RP EC 124/2012, 16000000 - Bloco de Manutenção das Ações e Serviços Públicos de Saúde	
1.1.5.02 - Reduzir o número de Óbitos Prematuros	Número de óbito prematuro em < de 70 anos por DCNT	1.00	Realizar investigação em usuários com fatores de risco; Promover ações educativas para controle de condições de risco (obesidade, vida sedentária, tabagismo) e prevenção de complicação de insulina; Implantar e divulgar a Academia da Saúde	Jozelma Gonçalves de Assunção - Coordenação de Atenção Primária	301 - Atenção Básica	1 - Bloco de Manutenção das Ações e Serviços Públicos de Saúde	10.301.2015.219A - Piso de Atenção Básica em Saúde	10.301.0007.2010 - Pab Fixo	15001002 - Identificação das despesas com ações e serviços públicos de saúde - RP EC 124/2012, 16000000 - Bloco de Manutenção das Ações e Serviços Públicos de Saúde	
1.1.5.03 - Ampliar o Programa Hipertensão e Diabéticos	Rotinas no Hipertensão para ampliação de atendimento a hipertensos e diabéticos, implementadas	82.00	Realizar ações integradas entre a ESF e o NASF para acompanhamento integral de Hipertensos e Diabéticos; Implementar as ações de Rotina do Programa, incentivando a prática diária de exercícios.	Jozelma Gonçalves de Assunção - Coordenação de Atenção Primária	301 - Atenção Básica	1 - Bloco de Manutenção das Ações e Serviços Públicos de Saúde	10.301.2015.219A - Piso de Atenção Básica em Saúde	10.301.0007.2010 - Pab Fixo	15001002 - Identificação das despesas com ações e serviços públicos de saúde - RP EC 124/2012, 16000000 - Bloco de Manutenção das Ações e Serviços Públicos de Saúde	
1.1.5.04 - Garantir a aferição da pressão arterial de pessoas hipertensas adscritas na Rede Municipal de Saúde a cada semestre.	Pessoas hipertensas com pressão arterial aferidas no semestre e registrada	50.00	- Manter o cadastro de idosos Hipertensos e diabéticos atualizados; - Realizar busca ativa de pacientes; - Registrar 100% dos atendimentos no ESUS	Jozelma Gonçalves de Assunção - Coordenação de Atenção Primária	301 - Atenção Básica	1 - Bloco de Manutenção das Ações e Serviços Públicos de Saúde	10.301.2015.219A - Piso de Atenção Básica em Saúde	10.301.0007.2010 - Pab Fixo	15001002 - Identificação das despesas com ações e serviços públicos de saúde - RP EC 124/2012, 16000000 - Bloco de Manutenção das Ações e Serviços Públicos de Saúde	
1.1.5.05 - Viabilizar o alcance do indicador de solicitação do exame de Hemoglobina Glicosada dos diabéticos cadastrados na Rede Municipal de Saúde.	Percentual de diabéticos cadastrados com solicitação do exame de Hemoglobina Glicosada realizada	50.00	- Manter o cadastro de Diabéticos atualizados; - Realizar busca ativa de pacientes; - Viabilizar a solicitação e realização do exame de Hemoglobina Glicosada; - Registrar 100% dos atendimentos no ESUS	Jozelma Gonçalves de Assunção - Coordenação de Atenção Primária	301 - Atenção Básica	1 - Bloco de Manutenção das Ações e Serviços Públicos de Saúde	10.301.2015.219A - Piso de Atenção Básica em Saúde	10.301.0007.2010 - Pab Fixo	15001002 - Identificação das despesas com ações e serviços públicos de saúde - RP EC 124/2012, 16000000 - Bloco de Manutenção das Ações e Serviços Públicos de Saúde	
1.1.5.06 - Qualificar o atendimento dos idosos, aumentando em 10% ao ano a estratificação desse grupo	Aumento anual da estratificação do idoso em 10%	10.00	- Garantir no planejamento mensal, a agenda de atendimento ao idoso para identificar o grau de vulnerabilidade individual de cada usuário; - Viabilizar o atendimento domiciliar na sede do município e povoados; - Realizar ações pontuais voltadas a saúde integral do idoso.	Jozelma Gonçalves de Assunção - Coordenação de Atenção Primária	301 - Atenção Básica	1 - Bloco de Manutenção das Ações e Serviços Públicos de Saúde	10.301.2015.219A - Piso de Atenção Básica em Saúde	10.301.0007.2010 - Pab Fixo	15001002 - Identificação das despesas com ações e serviços públicos de saúde - RP EC 124/2012, 16000000 - Bloco de Manutenção das Ações e Serviços Públicos de Saúde	



**Prefeitura Municipal de Telha**

21011 - Fundo Municipal de Saúde de Telha

Gestor: Givaldo Dias Júnior

**Programação Anual de Saúde 2023**

1.1.5.07 - Implantar a Avaliação Multidimensional do Idoso (ADM)	Avaliação Multidimensional do Idoso implantada	10,00	- Capacitar equipe para realização da Avaliação Multidimensional; - Incluir no cronograma diário de ações a efetividade da Avaliação; - Registrar os eventos inerentes as ações desenvolvidas.	Jozelma Gonçalves de Assunção - Coordenação de Atenção Primária	301 - Atenção Básica	1 - Bloco de Manutenção das Ações e Serviços Públicos de Saúde	10.301.2015.219A - Piso de Atenção Básica em Saúde	10.301.0007.2010 - Pab Fixo	15001002 - Identificação das despesas com ações e serviços públicos de saúde - RP EC 124/2012, 16000000 - Bloco de Manutenção das Ações e Serviços Públicos de Saúde
1.1.5.08 - Manter as visitas domiciliares por Equipe de Saúde da Família ou Equipe Multiprofissional a idosos acamados ou com problemas de locomoção.	Visitas Domiciliares por Equipe de Saúde da Família ou Equipe Multidisciplinar a 100% dos idosos acamados ou com problema de locomoção, garantidas	100,00	- Estratificar a população idosa acamada ou com dificuldade de locomoção; - Incluir no cronograma diário de ações o atendimento da demanda; - Registrar os eventos inerentes as ações desenvolvidas.	Jozelma Gonçalves de Assunção - Coordenação de Atenção Primária	301 - Atenção Básica	1 - Bloco de Manutenção das Ações e Serviços Públicos de Saúde	10.301.2015.219A - Piso de Atenção Básica em Saúde	10.301.0007.2010 - Pab Fixo	15001002 - Identificação das despesas com ações e serviços públicos de saúde - RP EC 124/2012, 16000000 - Bloco de Manutenção das Ações e Serviços Públicos de Saúde
1.1.5.09 - Garantir a cobertura vacinal contra influenza em idosos na faixa etária de 60 anos ou mais	Cobertura vacinal contra influenza em idosos na faixa etária de 60 anos ou mais, garantida	95,00	- Estratificar a população idosa acamada ou com dificuldade de locomoção; - Incluir no cronograma diário de ações o atendimento da demanda; - Registrar os eventos inerentes as ações desenvolvidas.	Lorena Vieira Pinheiro - Coordenação de Imunização	301 - Atenção Básica	1 - Bloco de Manutenção das Ações e Serviços Públicos de Saúde	10.301.2015.219A - Piso de Atenção Básica em Saúde	10.301.0007.2010 - Pab Fixo	15001002 - Identificação das despesas com ações e serviços públicos de saúde - RP EC 124/2012, 16000000 - Bloco de Manutenção das Ações e Serviços Públicos de Saúde



**Prefeitura Municipal de Telha**  
 21011 - Fundo Municipal de Saúde de Telha  
 Gestor: Givaldo Dias Júnior  
 Programação Anual de Saúde 2023

**OBJETIVO: 1.1.6 - Garantir ações de prevenção na rede de Atenção a Saúde do Homem.**

Ação	Indicador	Meta Programada	Estratégia(s) Adotada(s)	Servidor Responsável	Subfunção	Bloco de Financiamento	Ação Programática MS	Ação Programática	Fonte de Recurso	Observação / Justificativa
1.1.6.01 - Realizar, anualmente, campanhas de promoção à saúde do homem e prevenção de doenças, através da oferta de serviços em horários alternativos.	Campanhas de promoção à saúde do homem e prevenção de doenças em horários alternativos, garantida	1.00	- Reunir profissionais de saúde para planejamento das ações a serem desenvolvidas; - Instituir atendimento com horário diferenciado para o público alvo; - Registrar as ações realizadas.	Fabiany Priscila Siqueira Silva - Coordenação de Vigilância Epidemiológica e Ambiental	301 - Atenção Básica	1 - Bloco de Manutenção das Ações e Serviços Públicos de Saúde	10.301.2015.219A - Piso de Atenção Básica em Saúde	10.301.0007.2010 - Pab Fixo	15001002 - Identificação das despesas com ações e serviços públicos de saúde - RP EC 124/2012, 16000000 - Bloco de Manutenção das Ações e Serviços Públicos de Saúde	
1.1.6.02 - Ofertar teste rápido (SÍFILIS, HIV, HEPATITES B e C) aos parceiros das gestantes em pré-natal.	Realização de teste rápido Ofertar teste rápido (SÍFILIS, HIV, HEPATITES B e C) a 100% dos parceiros das gestantes em pré-natal, garantido	100.00	- identificar o número de gestantes acompanhadas; - Instituir atendimento com horário diferenciado para o público alvo; - Viabilizar a realização dos testes para a população adscrita; - Registrar as ações realizadas.	Jozelma Gonçalves de Assunção - Coordenação de Atenção Primária	301 - Atenção Básica	1 - Bloco de Manutenção das Ações e Serviços Públicos de Saúde	10.301.2015.219A - Piso de Atenção Básica em Saúde	10.301.0007.2010 - Pab Fixo	15001002 - Identificação das despesas com ações e serviços públicos de saúde - RP EC 124/2012, 16000000 - Bloco de Manutenção das Ações e Serviços Públicos de Saúde	
1.1.6.03 - Garantir a realização de exame para prevenção e diagnóstico de câncer de próstata	Exame para prevenção e diagnóstico de câncer de próstata para 100% da população adscrita, garantido	100.00	- Identificar e cadastrar a população público alvo; - Viabilizar a realização do exame; - Acompanhar o resultado e atendimento; - Registrar as ações realizadas.	Jozelma Gonçalves de Assunção - Coordenação de Atenção Primária	301 - Atenção Básica	1 - Bloco de Manutenção das Ações e Serviços Públicos de Saúde	10.301.2015.219A - Piso de Atenção Básica em Saúde	10.301.0007.2010 - Pab Fixo	15001002 - Identificação das despesas com ações e serviços públicos de saúde - RP EC 124/2012, 16000000 - Bloco de Manutenção das Ações e Serviços Públicos de Saúde	



**Prefeitura Municipal de Telha**  
 21011 - Fundo Municipal de Saúde de Telha  
 Gestor: Givaldo Dias Júnior  
 Programação Anual de Saúde 2023

**DIRETRIZ: 1.2 - Redução dos riscos e agravos a saúde da população, por meio das ações de promoção e vigilância em saúde**

**OBJETIVO: 1.2.1 - Fortalecer a promoção e a Vigilância em Saúde**

Ação	Indicador	Meta Programada	Estratégia(s) Adotada(s)	Servidor Responsável	Subfunção	Bloco de Financiamento	Ação Programática MS	Ação Programática	Fonte de Recurso	Observação / Justificativa
1.2.1.01 - Alcançar as coberturas vacinais (CV) adequadas do Calendário Básico de Vacinação da Criança	Número de crianças imunizadas segundo Calendário de Vacinas em relação ao total programado de crianças nessa faixa etária	88.00	Disponibilizar as vacinas nas unidades de saúde; Vacinar a população alvo conforme o esquema vacinal e as normas do PNI para cada vacina; Monitorar o avanço mensal das coberturas de cada vacina; Implantar o sistema de informação nominal e por procedência referente à vacinação (SI-PNI), nas salas de vacinas; Estruturar as salas de vacina para que ofereçam condições favoráveis de acondicionamento; Monitorar mensalmente as coberturas por vacina e equipe; Avaliação quadrimestral com as equipes	Lorena Vieira Pinheiro - Coordenação de Imunização	305 - Vigilância Epidemiológica	1 - Bloco de Manutenção das Ações e Serviços Públicos de Saúde	10.305.2015.20AL - Incentivo Financeiro aos Estados, Distrito Federal e Municípios para a Vigilância em Saúde	10.305.0007.2095 - Manutenção da Vigilância em Saúde	15001002 - Identificação das despesas com ações e serviços públicos de saúde - RP EC 124/2012, 16000000 - Bloco de Manutenção das Ações e Serviços Públicos de Saúde	
1.2.1.02 - Aumentar a proporção de cura de casos novos de tuberculose pulmonar bacilífera	Proporção de cura de casos de tuberculose pulmonar bacilífera	100.00	Realizar cultura para os casos de rastreamento, recidiva e reingresso; Encerrar em tempo correto os casos novos de tuberculose registrados no Sistema de Informação de Agravos de Notificação (SINAN); Realizar tratamento diretamente observado dos casos novos pulmonares bacilíferos; Examinar os contatos dos casos novos de tuberculose pulmonar bacilífera; Capacitar os profissionais, sobre o agravo Tuberculose, orientando-os a informar aos pacientes sobre o tratamento, suas reações e benefícios	Fabiany Priscila Siqueira Silva - Coordenação de Vigilância Epidemiológica e Ambiental	305 - Vigilância Epidemiológica	1 - Bloco de Manutenção das Ações e Serviços Públicos de Saúde	10.305.2015.20AL - Incentivo Financeiro aos Estados, Distrito Federal e Municípios para a Vigilância em Saúde	10.305.0007.2095 - Manutenção da Vigilância em Saúde	15001002 - Identificação das despesas com ações e serviços públicos de saúde - RP EC 124/2012, 16000000 - Bloco de Manutenção das Ações e Serviços Públicos de Saúde	
1.2.1.03 - Garantir a realização de exames anti-HIV nos casos novos de tuberculose	Proporção de exame Anti-HIV realizados entre os casos novos de tuberculose	100.00	Realizar teste rápido de HIV na primeira consulta; Preencher a variável HIV da ficha do SINAN	Fabiany Priscila Siqueira Silva - Coordenação de Vigilância Epidemiológica e Ambiental	305 - Vigilância Epidemiológica	1 - Bloco de Manutenção das Ações e Serviços Públicos de Saúde	10.305.2015.20AL - Incentivo Financeiro aos Estados, Distrito Federal e Municípios para a Vigilância em Saúde	10.305.0007.2095 - Manutenção da Vigilância em Saúde	15001002 - Identificação das despesas com ações e serviços públicos de saúde - RP EC 124/2012, 16000000 - Bloco de Manutenção das Ações e Serviços Públicos de Saúde	



**Prefeitura Municipal de Telha**  
 21011 - Fundo Municipal de Saúde de Telha  
 Gestor: Givaldo Dias Júnior  
 Programação Anual de Saúde 2023

1.2.1.04 - Encerrar em até 60 dias a partir da data da notificação as doenças compulsórias imediatas registradas no Sistema de Informações sobre Agravos de Notificação (SINAN)	Proporção de casos de doenças de notificação compulsória imediata (DNCI) encerrada em até 60 dias após notificação	85.00	Encerrar oportunamente as investigações das notificações dos agravos no Sistema de Informação de Agravos de Notificação (SINAN); Monitorar a regularidade do envio de dados do SINAN	Fabiany Priscila Siqueira Silva - Coordenação de Vigilância Epidemiológica e Ambiental	305 - Vigilância Epidemiológica	1 - Bloco de Manutenção das Ações e Serviços Públicos de Saúde	10.305.2015.20AL - Incentivo Financeiro aos Estados, Distrito Federal e Municípios para a Vigilância em Saúde	10.305.0007.2095 - Manutenção da Vigilância em Saúde	15001002 - Identificação das despesas com ações e serviços públicos de saúde - RP EC 124/2012, 16000000 - Bloco de Manutenção das Ações e Serviços Públicos de Saúde	
1.2.1.05 - Efetuar notificações com casos de doenças ou agravos relacionados ao trabalho	Proporção de casos de doenças ou agravos relacionados ao trabalho notificados	100.00	Investigar doenças ou agravos de notificação compulsória relacionada ao trabalho; Capacitar profissionais de saúde para o diagnóstico das doenças ou agravos à saúde relacionados ao trabalho	Jozelma Gonçalves de Assunção - Coordenação de Atenção Primária	305 - Vigilância Epidemiológica	1 - Bloco de Manutenção das Ações e Serviços Públicos de Saúde	10.305.2015.20AL - Incentivo Financeiro aos Estados, Distrito Federal e Municípios para a Vigilância em Saúde	10.305.0007.2095 - Manutenção da Vigilância em Saúde	15001002 - Identificação das despesas com ações e serviços públicos de saúde - RP EC 124/2012, 16000000 - Bloco de Manutenção das Ações e Serviços Públicos de Saúde	
1.2.1.06 - Realizar ações de Vigilância Sanitária preconizadas	Proporção de ações de vigilância sanitária realizadas em relação às preconizadas	100.00	Ampliar a execução das ações de cadastro de estabelecimentos sujeitos a VISA; Instauração de processos administrativos de VISA; Inspeção em estabelecimentos sujeitos a VISA; Atividades educativas para a população; Atividades educativas para o setor regulado; Recebimento de denúncias; Atendimento de denúncias Inserção das ações realizadas no Sistema de Informações Ambulatoriais - S I A (garantia do repasse financeiro da VISA)	Danyele Gomes Mota - Coordenação de Vigilância Sanitária	304 - Vigilância Sanitária	1 - Bloco de Manutenção das Ações e Serviços Públicos de Saúde	10.304.2015.20AB - Incentivo Financeiro aos Estados, Distrito Federal e Municípios para Execução de Ações de Vigilância Sanitária	10.304.0007.6309 - Manutenção da Vigilância Sanitária	15001002 - Identificação das despesas com ações e serviços públicos de saúde - RP EC 124/2012, 16000000 - Bloco de Manutenção das Ações e Serviços Públicos de Saúde	
1.2.1.07 - Reduzir a incidência de AIDS em menores de 5 anos	Número de casos novos de AIDS em menores de 5 anos	0	Realizar a testagem para o HIV no pré-natal e no parto, de acordo com as normativas vigentes; Notificar gestantes infectadas pelo HIV e crianças expostas	Fabiany Priscila Siqueira Silva - Coordenação de Vigilância Epidemiológica e Ambiental	305 - Vigilância Epidemiológica	1 - Bloco de Manutenção das Ações e Serviços Públicos de Saúde	10.305.2015.20AL - Incentivo Financeiro aos Estados, Distrito Federal e Municípios para a Vigilância em Saúde	10.305.0007.2095 - Manutenção da Vigilância em Saúde	15001002 - Identificação das despesas com ações e serviços públicos de saúde - RP EC 124/2012, 16000000 - Bloco de Manutenção das Ações e Serviços Públicos de Saúde	
1.2.1.08 - Aumentar a proporção de cura nas coortes de casos novos de Hanseníase	Proporção de cura dos casos novos de Hanseníase diagnosticados nos anos das coortes	100.00	Tratar os casos novos diagnosticados de Hanseníase, conforme protocolo estabelecido pelo Ministério da Saúde; Fazer busca ativa dos casos subnotificados; Atualizar os dados do boletim de acompanhamento de Hanseníase no Sistema de Informação de Agravos de Notificação (SINAN)	Fabiany Priscila Siqueira Silva - Coordenação de Vigilância Epidemiológica e Ambiental	305 - Vigilância Epidemiológica	1 - Bloco de Manutenção das Ações e Serviços Públicos de Saúde	10.305.2015.20AL - Incentivo Financeiro aos Estados, Distrito Federal e Municípios para a Vigilância em Saúde	10.305.0007.2095 - Manutenção da Vigilância em Saúde	15001002 - Identificação das despesas com ações e serviços públicos de saúde - RP EC 124/2012, 16000000 - Bloco de Manutenção das Ações e Serviços Públicos de Saúde	



## Prefeitura Municipal de Telha

21011 - Fundo Municipal de Saúde de Telha

Gestor: Givaldo Dias Júnior

### Programação Anual de Saúde 2023

1.2.1.09 - Garantir exames dos contatos intradomiciliares de casos novos de Hanseníase	Proporção de contatos intradomiciliares de casos novos de Hanseníase examinados	100.00	Examinar os contatos intradomiciliares de casos novos de hanseníase, dentre os registrados; Atualização dos profissionais da ESF para diagnóstico clínico da Hanseníase	Fabiany Priscila Siqueira Silva - Coordenação de Vigilância Epidemiológica e Ambiental	305 - Vigilância Epidemiológica	1 - Bloco de Manutenção das Ações e Serviços Públicos de Saúde	10.305.2015.20AL - Incentivo Financeiro aos Estados, Distrito Federal e Municípios para a Vigilância em Saúde	10.305.0007.2095 - Manutenção da Vigilância em Saúde	15001002 - Identificação das despesas com ações e serviços públicos de saúde - RP EC 124/2012, 16000000 - Bloco de Manutenção das Ações e Serviços Públicos de Saúde	
1.2.1.10 - Garantir a vacinação antirrábica dos cães na campanha	Proporção de cães vacinados na campanha antirrábica canina	95.00	Realizar vacinação antirrábica na população canina durante a campanha; Realizar censo canino; Garantir diárias, transporte e alimentação para os servidores envolvidos na Campanha.	Fabiany Priscila Siqueira Silva - Coordenação de Vigilância Epidemiológica e Ambiental	305 - Vigilância Epidemiológica	1 - Bloco de Manutenção das Ações e Serviços Públicos de Saúde	10.305.2015.20AL - Incentivo Financeiro aos Estados, Distrito Federal e Municípios para a Vigilância em Saúde	10.305.0007.2095 - Manutenção da Vigilância em Saúde	15001002 - Identificação das despesas com ações e serviços públicos de saúde - RP EC 124/2012, 16000000 - Bloco de Manutenção das Ações e Serviços Públicos de Saúde	
1.2.1.11 - Realizar visitas domiciliares para Controle da Dengue	Proporção de imóveis visitados em pelo menos 6 ciclos de visitas domiciliares para controle da dengue	85.00	Manter atualizado os dados referentes ao número de imóveis existentes; Realizar visitas domiciliares para eliminação de criadouros de Aedes aegypti; Desenvolver estratégias para retornar ao imóvel que encontra-se fechado ou de recusa do morador à entrada do ACE	Fabiany Priscila Siqueira Silva - Coordenação de Vigilância Epidemiológica e Ambiental	305 - Vigilância Epidemiológica	1 - Bloco de Manutenção das Ações e Serviços Públicos de Saúde	10.305.2015.20AL - Incentivo Financeiro aos Estados, Distrito Federal e Municípios para a Vigilância em Saúde	10.305.0007.2095 - Manutenção da Vigilância em Saúde	15001002 - Identificação das despesas com ações e serviços públicos de saúde - RP EC 124/2012, 16000000 - Bloco de Manutenção das Ações e Serviços Públicos de Saúde	
1.2.1.12 - Ampliar a proporção de análises realizadas em amostras de água para consumo humano, quanto aos parâmetros coliformes totais, cloro residual e turbidez.	Proporção de análises realizadas em amostras de água para consumo humano quanto aos parâmetros coliformes totais, cloro residual livre e turbidez	76.00	Atualizar os dados de cadastro das formas de abastecimento de água realizadas pelo controle: resultados de coliformes totais, turbidez e cloro residuais Garantir o traslado do servidor da VISA a todas as localidades de coleta de amostras.	Danyele Gomes Mota - Coordenação de Vigilância Sanitária	304 - Vigilância Sanitária	1 - Bloco de Manutenção das Ações e Serviços Públicos de Saúde	10.304.2015.20AB - Incentivo Financeiro aos Estados, Distrito Federal e Municípios para Execução de Ações de Vigilância Sanitária	10.304.0007.6309 - Manutenção da Vigilância Sanitária	15001002 - Identificação das despesas com ações e serviços públicos de saúde - RP EC 124/2012, 16000000 - Bloco de Manutenção das Ações e Serviços Públicos de Saúde	
1.2.1.13 - Qualificar o serviço de Vigilância e Atenção às Violências	Serviço de Vigilância e Atenção às violências qualificado	100.00	Sensibilizar as equipes da importância do registro dessas ocorrências; Orientar os profissionais para notificação tempestiva dos casos	Fabiany Priscila Siqueira Silva - Coordenação de Vigilância Epidemiológica e Ambiental	305 - Vigilância Epidemiológica	1 - Bloco de Manutenção das Ações e Serviços Públicos de Saúde	10.305.2015.20AL - Incentivo Financeiro aos Estados, Distrito Federal e Municípios para a Vigilância em Saúde	10.305.0007.2095 - Manutenção da Vigilância em Saúde	15001002 - Identificação das despesas com ações e serviços públicos de saúde - RP EC 124/2012, 16000000 - Bloco de Manutenção das Ações e Serviços Públicos de Saúde	
1.2.1.14 - Realizar imunização contra COVID 19 em 100% da população público alvo definida pelo Ministério da Saúde e pela Secretaria Estadual de Saúde (Vacina Bivalente)	100% da população público alvo imunizada	100.00	- Viabilizar o recebimento e acondicionamento dos imunos; - Realizar campanha de divulgação dos locais e público alvo; - Definir os locais, horários e profissionais encarregados da imunização.	Lorena Vieira Pinheiro - Coordenação de Imunização	305 - Vigilância Epidemiológica	1 - Bloco de Manutenção das Ações e Serviços Públicos de Saúde	10.305.2015.20AL - Incentivo Financeiro aos Estados, Distrito Federal e Municípios para a Vigilância em Saúde	10.305.0007.2095 - Manutenção da Vigilância em Saúde	15001002 - Identificação das despesas com ações e serviços públicos de saúde - RP EC 124/2012, 16000000 - Bloco de Manutenção das Ações e Serviços Públicos de Saúde	



## Prefeitura Municipal de Telha

21011 - Fundo Municipal de Saúde de Telha

Gestor: Givaldo Dias Júnior

### Programação Anual de Saúde 2023

1.2.1.15 - Realizar Campanhas de Divulgação sobre os cuidados para evitar a contaminação pelo COVID 19 na sede e povoados do município.	Campanhas de conscientização de como evitar a contaminação pela COVID19 realizadas	12.00	Licitar e contratar prestador pessoa física ou jurídica para divulgação em carro de som; Licitar e contratar empresa para confecção de material gráfico;	Fabiany Priscila Siqueira Silva - Coordenação de Vigilância Epidemiológica e Ambiental	305 - Vigilância Epidemiológica	1 - Bloco de Manutenção das Ações e Serviços Públicos de Saúde	10.305.2015.20AL - Incentivo Financeiro aos Estados, Distrito Federal e Municípios para a Vigilância em Saúde	10.305.0007.2095 - Manutenção da Vigilância em Saúde	15001002 - Identificação das despesas com ações e serviços públicos de saúde - RP EC 124/2012. 16000000 - Bloco de Manutenção das Ações e Serviços Públicos de Saúde	
---	--	-------	--	--	---------------------------------	--	---	--	--	--



**Prefeitura Municipal de Telha**  
 21011 - Fundo Municipal de Saúde de Telha  
 Gestor: Givaldo Dias Júnior  
 Programação Anual de Saúde 2023

**DIRETRIZ: 1.3 - Garantia da Assistência Farmacêutica no âmbito do SUS**

**OBJETIVO: 1.3.1 - Qualificar os serviços de Assistência Farmacêutica**

Ação	Indicador	Meta Programada	Estratégia(s) Adotada(s)	Servidor Responsável	Subfunção	Bloco de Financiamento	Ação Programática MS	Ação Programática	Fonte de Recurso	Observação / Justificativa
1.3.1.01 - Estruturar a Farmácia da Atenção Primária e a Central de Armazenamento	Farmácia Básica e Central de Armazenamento estruturados	1.00	Avaliação estrutural do almoxarifado e farmácia básica; Aquisição de equipamentos que estejam faltando; Implementar fluxo de recebimento e dispensa de medicamento	Givaldo Dias Júnior - Secretário Municipal de Saúde	303 - Suporte Profilático e Terapêutico	1 - Bloco de Manutenção das Ações e Serviços Públicos de Saúde	10.303.2015.20AE - Promoção da Assistência Farmacêutica e Insumos Estratégicos na Atenção Básica em Saúde	10.303.0007.2013 - Programa de Assistência Farmacêutica Básica	15001002 - Identificação das despesas com ações e serviços públicos de saúde - RP EC 124/2012, 16000000 - Bloco de Manutenção das Ações e Serviços Públicos de Saúde	
1.3.1.02 - Aquisição de medicamento do RENAME	Proporção de medicamentos adquiridos do elenco do RENAME	100.00	Realizar licitação das medicações contempladas no RENAME; Reunião com profissionais da ESF sobre otimização das prescrições	Givaldo Dias Júnior - Secretário Municipal de Saúde	303 - Suporte Profilático e Terapêutico	1 - Bloco de Manutenção das Ações e Serviços Públicos de Saúde	10.303.2015.20AE - Promoção da Assistência Farmacêutica e Insumos Estratégicos na Atenção Básica em Saúde	10.303.0007.2013 - Programa de Assistência Farmacêutica Básica	15001002 - Identificação das despesas com ações e serviços públicos de saúde - RP EC 124/2012, 16000000 - Bloco de Manutenção das Ações e Serviços Públicos de Saúde	
1.3.1.03 - Manter a alimentação e acompanhamento do Sistema HÓRUS	Sistema Hórus implantado e mantido para Controle	1.00	Garantir a manutenção de uso da plataforma com disponibilização de equipamento e acesso a internet; Atualizar o cadastramento junto ao Ministério da Saúde para utilização da plataforma caso de substituição do operador; Instalar, configurar e capacitar os servidores envolvidos no processo.	Cristiane Lima Menezes - Assistência Farmacêutica	303 - Suporte Profilático e Terapêutico	1 - Bloco de Manutenção das Ações e Serviços Públicos de Saúde	10.303.2015.20AE - Promoção da Assistência Farmacêutica e Insumos Estratégicos na Atenção Básica em Saúde	10.303.0007.2013 - Programa de Assistência Farmacêutica Básica	15001002 - Identificação das despesas com ações e serviços públicos de saúde - RP EC 124/2012, 16000000 - Bloco de Manutenção das Ações e Serviços Públicos de Saúde	
1.3.1.04 - Custear 100% dos medicamentos provenientes de decisão judicial	Percentual de custeio de medicamentos provenientes de decisão judicial, garantido	100.00	- Instituir cadastro dos usuários que demandam medicamentos via demanda judicial; - Realizar solicitação de despesa para custeio dos itens descritos nas decisões judiciais; - Efetuar entrega aos usuários na periodicidade estipulada no tratamento.	Givaldo Dias Júnior - Secretário Municipal de Saúde	303 - Suporte Profilático e Terapêutico	1 - Bloco de Manutenção das Ações e Serviços Públicos de Saúde	10.303.2015.20AE - Promoção da Assistência Farmacêutica e Insumos Estratégicos na Atenção Básica em Saúde	10.303.0007.2013 - Programa de Assistência Farmacêutica Básica	15001002 - Identificação das despesas com ações e serviços públicos de saúde - RP EC 124/2012, 16000000 - Bloco de Manutenção das Ações e Serviços Públicos de Saúde	
1.3.1.05 - Manter a adesão ao consórcio CONIVALES para compra de medicamentos e material hospitalar	Manutenção do Convênio CONIVALES para compra de medicamentos e material hospitalar, garantida	1.00	- Alocar recursos no orçamento para custeio das atividades e demandas da Farmácia Básica Municipal; - Realizar processo de compra dos medicamentos e insumos hospitalares; - Acondicionar e distribuir os itens de acordo com as demandas estabelecidas. - Registrar a entrega aos usuários.	Givaldo Dias Júnior - Secretário Municipal de Saúde	303 - Suporte Profilático e Terapêutico	1 - Bloco de Manutenção das Ações e Serviços Públicos de Saúde	10.303.2015.20AE - Promoção da Assistência Farmacêutica e Insumos Estratégicos na Atenção Básica em Saúde	10.303.0007.2013 - Programa de Assistência Farmacêutica Básica	15001002 - Identificação das despesas com ações e serviços públicos de saúde - RP EC 124/2012, 16000000 - Bloco de Manutenção das Ações e Serviços Públicos de Saúde	





## Prefeitura Municipal de Telha

21011 - Fundo Municipal de Saúde de Telha

Gestor: Givaldo Dias Júnior

### Programação Anual de Saúde 2023

1.3.1.06 - Manter a Comissão de Farmácia Terapêutica (CFT) atuante, realizando, pelo menos, uma reunião por quadrimestre.	Número de reuniões quadrimestrais da Comissão de Farmácia Terapêutica (CFT) realizadas	3,00	- Realizar Cronograma das Reuniões; - Registrar em Ata e documentar com fotos as reuniões.	Cristiane Lima Menezes - Assistência Farmacêutica	303 - Suporte Profilático e Terapêutico	1 - Bloco de Manutenção das Ações e Serviços Públicos de Saúde	10.303.2015.20AE - Promoção da Assistência Farmacêutica e Insumos Estratégicos na Atenção Básica em Saúde	10.303.0007.2013 - Programa de Assistência Farmacêutica Básica	15001002 - Identificação das despesas com ações e serviços públicos de saúde - RP EC 124/2012, 16000000 - Bloco de Manutenção das Ações e Serviços Públicos de Saúde	
---	--	------	--	---	---	--	---	--	--	--



**Prefeitura Municipal de Telha**  
 21011 - Fundo Municipal de Saúde de Telha  
 Gestor: Givaldo Dias Júnior  
 Programação Anual de Saúde 2023

**DIRETRIZ: 1.4 - Garantia do apoio diagnóstico no âmbito do SUS**

**OBJETIVO: 1.4.1 - Implementar e qualificar a Assistência Laboratorial potencializando a capacidade de resposta da Rede Municipal de Atenção à Saúde**

Ação	Indicador	Meta Programada	Estratégia(s) Adotada(s)	Servidor Responsável	Subfunção	Bloco de Financiamento	Ação Programática MS	Ação Programática	Fonte de Recurso	Observação / Justificativa
1.4.1.01 - Implementar o Laboratório Municipal para suporte das ações de Vigilância em Saúde	Laboratório com Serviços Implementados	1.00	Verificar a capacidade instalada do Laboratório Municipal para identificar a necessidade de aquisição de novos equipamentos; Analisar com o Biomédico do município os insumos necessários para realização dos procedimentos de Vigilância em Saúde; Viabilizar capacitação/orientação do Biomédico no LACEN sobre os protocolos para realização desses procedimentos.	Givaldo Dias Júnior - Secretário Municipal de Saúde	302 - Média e Alta Complexidade	1 - Bloco de Manutenção das Ações e Serviços Públicos de Saúde	10.302.2015.8585 - Atenção à Saúde da População para Procedimentos em Média e Alta Complexidade	10.302.0007.2091 - Bloco MAC - Média e Alta Complexidade Ambulatorial e Hospitalar	15001002 - Identificação das despesas com ações e serviços públicos de saúde - RP EC 124/2012, 16000000 - Bloco de Manutenção das Ações e Serviços Públicos de Saúde	
1.4.1.02 - Ampliar a oferta do Teste Rápido de HIV e Sífilis nas Unidades Básicas de Saúde	Percentual de Testes Rápidos HIV e Sífilis realizado	100.00	Realizar TR HIV e sífilis em 100% das UBS; Inserir a realização do TR nas ações de mobilização da saúde	Jozelma Gonçalves de Assunção - Coordenação de Atenção Primária	301 - Atenção Básica	1 - Bloco de Manutenção das Ações e Serviços Públicos de Saúde	10.301.2015.219A - Piso de Atenção Básica em Saúde	10.301.0007.2010 - Pab Fixo	15001002 - Identificação das despesas com ações e serviços públicos de saúde - RP EC 124/2012, 16000000 - Bloco de Manutenção das Ações e Serviços Públicos de Saúde	
1.4.1.03 - Realizar teste de Triagem (Teste do Pezinho) nas unidades de saúde	Proporção de Teste do Pezinho realizado dentro do prazo preconizado	100.00	Realizar teste do pezinho em 100% das UBS; Monitorar a realização do teste com o número de nascidos do mês	Jozelma Gonçalves de Assunção - Coordenação de Atenção Primária	301 - Atenção Básica	1 - Bloco de Manutenção das Ações e Serviços Públicos de Saúde	10.301.2015.219A - Piso de Atenção Básica em Saúde	10.301.0007.2010 - Pab Fixo	15001002 - Identificação das despesas com ações e serviços públicos de saúde - RP EC 124/2012, 16000000 - Bloco de Manutenção das Ações e Serviços Públicos de Saúde	



**Prefeitura Municipal de Telha**  
21011 - Fundo Municipal de Saúde de Telha  
Gestor: Givaldo Dias Júnior  
Programação Anual de Saúde 2023

**DIRETRIZ: 1.5 - Instituir um modelo de gestão estratégica, garantindo efetividade e transparência nos processos de trabalho internos da SMS, viabilizando o desenvolvimento das ações e serviços de saúde, com ênfase nos pilares da sustentabilidade e otimização de recursos**

**OBJETIVO: 1.5.1 - Garantir conformidade nos Processos Internos da SMS, com ênfase na gestão estratégica e transparência**

Ação	Indicador	Meta Programada	Estratégia(s) Adotada(s)	Servidor Responsável	Subfunção	Bloco de Financiamento	Ação Programática MS	Ação Programática	Fonte de Recurso	Observação / Justificativa
1.5.1.01 - Contratar empresa especializada em Assessoria Jurídica para verificar conformidade dos Processos necessários à manutenção dos serviços e ações de saúde	Empresa especializada em Assessoria Jurídica contratada	1.00	- Realizar processo Licitatório para contratação de empresa especializada em Assessoria Jurídica para verificar conformidade dos Processos necessários à manutenção dos serviços e ações de saúde	Givaldo Dias Júnior - Secretário Municipal de Saúde	122 - Administração Geral	3 - Custeio com Recursos Próprios LC 141/2012	99.999.9999.9999 - Custeio com Recursos Próprios LC 141/2012	10.122.0007.2008 - Manutenção do Fundo Municipal de Saúde	15001002 - Identificação das despesas com ações e serviços públicos de saúde - RP EC 124/2012	
1.5.1.02 - Contratar empresa fornecedora de Gás de Cozinha para suprir as necessidades das unidades vinculadas à Secretaria Municipal de Saúde	Empresa fornecedora de gás de cozinha contratada	1.00	- Realizar processo Licitatório para contratação de empresa especializada no fornecimento de gás de cozinha; - Realizar controle do fornecimento de acordo com a demanda;	Givaldo Dias Júnior - Secretário Municipal de Saúde	122 - Administração Geral	3 - Custeio com Recursos Próprios LC 141/2012	99.999.9999.9999 - Custeio com Recursos Próprios LC 141/2012	10.122.0007.2008 - Manutenção do Fundo Municipal de Saúde	15001002 - Identificação das despesas com ações e serviços públicos de saúde - RP EC 124/2012	
1.5.1.03 - Contratar empresa especializada na prestação de serviços de coleta, transporte, tratamento e destinação final de resíduos infectantes do Grupo A/E	Empresa especializada prestação de serviços de coleta, transporte, tratamento e destinação de resíduos infectantes, contratada	1.00	- Realizar processo Licitatório para contratação de empresa especializada em Assessoria Jurídica para verificar conformidade dos Processos necessários à manutenção dos serviços e ações de saúde	Givaldo Dias Júnior - Secretário Municipal de Saúde	122 - Administração Geral	3 - Custeio com Recursos Próprios LC 141/2012	99.999.9999.9999 - Custeio com Recursos Próprios LC 141/2012	10.122.0007.2008 - Manutenção do Fundo Municipal de Saúde	15001002 - Identificação das despesas com ações e serviços públicos de saúde - RP EC 124/2012	
1.5.1.04 - Contratar empresa especializada na prestação de serviços de treinamento, assessoria e consultoria em controle de combustível	Empresa especializada na prestação de serviços de treinamento, assessoria e consultoria em controle de combustível, contratada	1.00	- Realizar processo Licitatório para contratação de empresa especializada em Assessoria Jurídica para verificar conformidade dos Processos necessários à manutenção dos serviços e ações de saúde	Givaldo Dias Júnior - Secretário Municipal de Saúde	122 - Administração Geral	3 - Custeio com Recursos Próprios LC 141/2012	99.999.9999.9999 - Custeio com Recursos Próprios LC 141/2012	10.122.0007.2008 - Manutenção do Fundo Municipal de Saúde	15001002 - Identificação das despesas com ações e serviços públicos de saúde - RP EC 124/2012	
1.5.1.05 - Contratar empresa especializada nos serviços de locação de um carro de som profissional para atender as necessidades de divulgação de campanhas educativas e avisos de interesse público de responsabilidade da SMS	Empresa especializada na prestação de serviços de nos serviços de locação de um carro de som profissional, contratada	1.00	- Realizar processo Licitatório para contratação de empresa especializada em serviços de locação de um carro de som profissional; - Contratar e disponibilizar material para divulgação.	Givaldo Dias Júnior - Secretário Municipal de Saúde	122 - Administração Geral	3 - Custeio com Recursos Próprios LC 141/2012	99.999.9999.9999 - Custeio com Recursos Próprios LC 141/2012	10.122.0007.2008 - Manutenção do Fundo Municipal de Saúde	15001002 - Identificação das despesas com ações e serviços públicos de saúde - RP EC 124/2012	



**Prefeitura Municipal de Telha**  
 21011 - Fundo Municipal de Saúde de Telha  
 Gestor: Givaldo Dias Júnior  
 Programação Anual de Saúde 2023

1.5.1.06 - Contratar empresa especializada na prestação de serviços de Licença de acesso e uso do software denominado Sistema de "Banco de Preços" para atender às necessidades do Fundo Municipal de Saúde nos processos Licitatórios	Empresaespecializada na prestação de serviços de Licença de acesso e uso do software denominado Sistema de "Banco de Preços", para utilização nos processos licitatórios, contratada	1.00	- Realizar processo Licitatório para contratação de empresa especializada em Assessoria Jurídica para verificar conformidade dos Processos necessários à manutenção dos serviços e ações de saúde	Givaldo Dias Júnior - Secretário Municipal de Saúde	122 - Administração Geral	3 - Custeio com Recursos Próprios LC 141/2012	99.999.9999.9999 - Custeio com Recursos Próprios LC 141/2012	10.122.0007.2008 - Manutenção do Fundo Municipal de Saúde	15001002 - Identificação das despesas com ações e serviços públicos de saúde - RP EC 124/2012	
1.5.1.07 - Contratar empresa especializada na prestação de serviços ERP Módulos individuais, na modalidade locação de software para atender às necessidades do Fundo Municipal de Saúde nos processos Administrativos e Licitatórios	Empresa especializada na prestação de serviços ERP Módulos individuais, na modalidade locação de software para atender às necessidades do Fundo Municipal de Saúde nos processos Administrativos e Licitatórios, contratada	1.00	- Realizar processo Licitatório para contratação de empresa especializada na prestação de serviços ERP Módulos individuais, na modalidade locação de software para atender às necessidades do Fundo Municipal de Saúde nos processos Administrativos e Licitatórios; - Contratar e acompanhar a execução do objeto.	Givaldo Dias Júnior - Secretário Municipal de Saúde	122 - Administração Geral	3 - Custeio com Recursos Próprios LC 141/2012	99.999.9999.9999 - Custeio com Recursos Próprios LC 141/2012	10.122.0007.2008 - Manutenção do Fundo Municipal de Saúde	15001002 - Identificação das despesas com ações e serviços públicos de saúde - RP EC 124/2012	
1.5.1.08 - Contratar empresa para fornecimento de combustíveis para atender às necessidades do Fundo Municipal de Saúde	Empresa para fornecimento de combustíveis para atender às necessidades do Fundo Municipal de Saúde, contratada	1.00	- Realizar processo Licitatório para contratação de empresa fornecedora de combustíveis para atender às necessidades do Fundo Municipal de Saúde; - Contratar e acompanhar a execução do objeto.	Givaldo Dias Júnior - Secretário Municipal de Saúde	301 - Atenção Básica	1 - Bloco de Manutenção das Ações e Serviços Públicos de Saúde	10.301.2015.219A - Piso de Atenção Básica em Saúde	10.301.0007.2010 - Pab Fixo	16000000 - Bloco de Manutenção das Ações e Serviços Públicos de Saúde	
1.5.1.09 - Contratar empresa especializada na locação de veículos para atender às necessidades do Fundo Municipal de Saúde	Empresa especializada na locação de veículos para atender às necessidades do Fundo Municipal de Saúde, contratada	1.00	- Realizar processo Licitatório para contratação de empresa especializada na locação de veículos para atender às necessidades do Fundo Municipal de Saúde - Contratar e acompanhar a execução do objeto.	Givaldo Dias Júnior - Secretário Municipal de Saúde	301 - Atenção Básica	1 - Bloco de Manutenção das Ações e Serviços Públicos de Saúde	10.301.2015.219A - Piso de Atenção Básica em Saúde	10.301.0007.2010 - Pab Fixo	16000000 - Bloco de Manutenção das Ações e Serviços Públicos de Saúde	
1.5.1.10 - Contratar empresa especializada no serviço de Radiodifusão com sinal no município de Telha e Povoados, para divulgação das ações de saúde e campanhas educativas desenvolvidas pela Secretaria Municipal de Saúde	Empresa especializada no serviço de Radiodifusão com sinal no município de Telha e Povoados, para divulgação das ações de saúde e campanhas educativas desenvolvidas pela Secretaria Municipal de Saúde, contratada	1.00	- Realizar processo Licitatório para contratação de empresa especializada no serviço de Radiodifusão com sinal no município de Telha e Povoados; - Contratar e acompanhar a execução do objeto.	Givaldo Dias Júnior - Secretário Municipal de Saúde	301 - Atenção Básica	1 - Bloco de Manutenção das Ações e Serviços Públicos de Saúde	10.301.2015.219A - Piso de Atenção Básica em Saúde	10.301.0007.2010 - Pab Fixo	16000000 - Bloco de Manutenção das Ações e Serviços Públicos de Saúde	
1.5.1.11 - Contratar empresa especializada no fornecimento de Água Mineral para atender as necessidades da Secretaria Municipal de Saúde	Empresa especializada no serviço de Radiodifusão com sinal no município de Telha e Povoados, para divulgação das ações de saúde e campanhas educativas desenvolvidas pela Secretaria Municipal de Saúde, contratada	1.00	- Realizar levantamento da necessidade de água mineral para suprimento da Secretaria Municipal de Saúde; - Licitar e contratar empresa especializada no fornecimento de água mineral.	Givaldo Dias Júnior - Secretário Municipal de Saúde	122 - Administração Geral	3 - Custeio com Recursos Próprios LC 141/2012	99.999.9999.9999 - Custeio com Recursos Próprios LC 141/2012	10.122.0007.2008 - Manutenção do Fundo Municipal de Saúde	15001002 - Identificação das despesas com ações e serviços públicos de saúde - RP EC 124/2012	



**Prefeitura Municipal de Telha**

21011 - Fundo Municipal de Saúde de Telha

Gestor: Givaldo Dias Júnior

**Programação Anual de Saúde 2023**

1.5.1.12 - Contratar empresa especializada no fornecimento de Material de Expediente para atender as necessidades da Secretaria Municipal de Saúde	Empresa especializada no fornecimento de Material de Expediente para atender as necessidades da Secretaria Municipal de Saúde, contratada	1.00	- Realizar levantamento da necessidade de material de expediente para Secretaria Municipal de Saúde; - Licitar e contratar empresa especializada no fornecimento de material de expediente.	Givaldo Dias Júnior - Secretário Municipal de Saúde	122 - Administração Geral	3 - Custeio com Recursos Próprios LC 141/2012	99.999.9999.9999 - Custeio com Recursos Próprios LC 141/2012	10.122.0007.2008 - Manutenção do Fundo Municipal de Saúde	15001002 - Identificação das despesas com ações e serviços públicos de saúde - RP EC 124/2012	
1.5.1.13 - Contratar empresa especializada no fornecimento de Material de Limpeza para atender as necessidades da Secretaria Municipal de Saúde	Empresa especializada no fornecimento de Material de Limpeza para atender as necessidades da Secretaria Municipal de Saúde, contratada	1.00	- Realizar levantamento da necessidade de material de expediente para Secretaria Municipal de Saúde; - Licitar e contratar empresa especializada no fornecimento de material de limpeza.	Givaldo Dias Júnior - Secretário Municipal de Saúde	122 - Administração Geral	3 - Custeio com Recursos Próprios LC 141/2012	99.999.9999.9999 - Custeio com Recursos Próprios LC 141/2012	10.122.0007.2008 - Manutenção do Fundo Municipal de Saúde	15001002 - Identificação das despesas com ações e serviços públicos de saúde - RP EC 124/2012	



## Prefeitura Municipal de Telha

21011 - Fundo Municipal de Saúde de Telha

Gestor: Givaldo Dias Júnior

### Programação Anual de Saúde 2023

**DIRETRIZ: 1.6 - Aprimorar o uso das Tecnologias da Informação e Comunicação - TIC, investindo na captação de dados e o acesso à informação, promovendo a modernização da gestão.**

**OBJETIVO: 1.6.1 - Incentivar a modernização da Gestão de Saúde, viabilizando soluções que garantam o registro das ações e serviços de saúde, bem como a organização sistemática dos processos da SMS**

Ação	Indicador	Meta Programada	Estratégia(s) Adotada(s)	Servidor Responsável	Subfunção	Bloco de Financiamento	Ação Programática MS	Ação Programática	Fonte de Recurso	Observação / Justificativa
1.6.1.01 - Contratar empresa especializada na prestação de serviços de comunicação multimídia para acesso à internet banda larga, Link Dedicado, Full - Duplex, por meio de transmissão de rede cabeada estruturada para atender as necessidades da Secretaria Municipal de Saúde e unidades vinculadas	Empresa especializada na prestação de serviços de comunicação multimídia para acesso à internet banda larga, contratada	1.00	- Realizar levantamento dos pontos de internet necessários, bem como da velocidade de banda necessária às rotinas da SMS; - Licitar e contratar empresa especializada na prestação de serviços de comunicação multimídia para acesso à internet banda larga	Givaldo Dias Júnior - Secretário Municipal de Saúde	122 - Administração Geral	3 - Custeio com Recursos Próprios LC 141/2012	99.999.9999.9999 - Custeio com Recursos Próprios LC 141/2012	10.122.0007.2008 - Manutenção do Fundo Municipal de Saúde	15001002 - Identificação das despesas com ações e serviços públicos de saúde - RP EC 124/2012	
1.6.1.02 - Contratar empresa especializada na prestação de serviços de preparação de documentos e serviços especializados de apoio administrativo, backups, recebimento e envio de e-mails administrativos e planilhas de impressão de documentos	Empresa especializada na prestação de serviços de preparação de documentos e serviços especializados de apoio administrativo, backups, recebimento e envio de e-mails administrativos e planilhas de impressão de documentos, contratada	1.00	- Licitar e contratar empresa especializada na prestação de serviços de preparação de documentos e serviços especializados de apoio administrativo, backups, recebimento e envio de e-mails administrativos e planilhas de impressão de documentos	Givaldo Dias Júnior - Secretário Municipal de Saúde	122 - Administração Geral	3 - Custeio com Recursos Próprios LC 141/2012	99.999.9999.9999 - Custeio com Recursos Próprios LC 141/2012	10.122.0007.2008 - Manutenção do Fundo Municipal de Saúde	15001002 - Identificação das despesas com ações e serviços públicos de saúde - RP EC 124/2012	
1.6.1.03 - Contratar empresa especializada na prestação de serviços de Licença de Uso Temporário de aplicação web para Gestão e Planejamento da Ações desenvolvidas na Atenção Básica	Empresa especializada na prestação de serviços de Licença de Uso Temporário de aplicação web para Gestão e Planejamento da Ações desenvolvidas na Atenção Básica, contratada	1.00	- Licitar e contratar empresa especializada na prestação de serviços de Licença de Uso Temporário de aplicação web para Gestão e Planejamento da Ações desenvolvidas na Atenção Básica	Givaldo Dias Júnior - Secretário Municipal de Saúde	301 - Atenção Básica	1 - Bloco de Manutenção das Ações e Serviços Públicos de Saúde	10.301.2015.219A - Piso de Atenção Básica em Saúde	10.301.0007.2010 - Pab Fixo	15001002 - Identificação das despesas com ações e serviços públicos de saúde - RP EC 124/2012	
1.6.1.04 - Contratar empresa especializada na prestação de serviços de suporte à software de ponto eletrônico para atender as necessidades do Fundo Municipal de Saúde	Empresa especializada na prestação de serviços de suporte à software de ponto eletrônico para atender as necessidades do Fundo Municipal de Saúde, contratada	1.00	- Realizar levantamento dos pontos de internet necessários, bem como da velocidade de banda necessária às rotinas da SMS; - Licitar e contratar empresa especializada na prestação de serviços de comunicação multimídia para acesso à internet banda larga	Givaldo Dias Júnior - Secretário Municipal de Saúde	122 - Administração Geral	3 - Custeio com Recursos Próprios LC 141/2012	99.999.9999.9999 - Custeio com Recursos Próprios LC 141/2012	10.122.0007.2008 - Manutenção do Fundo Municipal de Saúde	15001002 - Identificação das despesas com ações e serviços públicos de saúde - RP EC 124/2012	
1.6.1.05 - Contratar empresa especializada na prestação de serviços de Consultoria, acompanhamento do Programa Esus-AB, Esus-PEC	Empresa especializada na prestação de serviços de Consultoria, acompanhamento do Programa Esus-AB, Esus-PEC, contratada	1.00	- Licitar e contratar empresa especializada na prestação de serviços de Consultoria, acompanhamento do Programa Esus-AB, Esus-PEC	Givaldo Dias Júnior - Secretário Municipal de Saúde	122 - Administração Geral	3 - Custeio com Recursos Próprios LC 141/2012	99.999.9999.9999 - Custeio com Recursos Próprios LC 141/2012	10.122.0007.2008 - Manutenção do Fundo Municipal de Saúde	15001002 - Identificação das despesas com ações e serviços públicos de saúde - RP EC 124/2012	



**EIXO: 2 - Gestão Estratégica e Participativa do SUS**

**DIRETRIZ: 2.1 - Contribuição à adequada formação, alocação, qualificação, valorização e democratização das relações de trabalho dos trabalhadores do SUS**

**OBJETIVO: 2.1.1 - Investir em qualificação e fixação de profissionais para o SUS**

Ação	Indicador	Meta Programada	Estratégia(s) Adotada(s)	Servidor Responsável	Subfunção	Bloco de Financiamento	Ação Programática MS	Ação Programática	Fonte de Recurso	Observação / Justificativa
2.1.1.01 - Implementar ações de Educação Permanente para qualificação das redes de atenção, pactuadas na CIR e aprovadas na CIB	Número de ações de educação permanente realizadas/ano	1.00	Definir áreas para capacitação frente os resultados dos indicadores de saúde; Solicitar a Secretaria de Estado da Saúde atualização das ESF; Montar logística para execução das capacitações	Givaldo Dias Júnior - Secretário Municipal de Saúde	122 - Administração Geral	3 - Custeio com Recursos Próprios LC 141/2012	99.999.9999.9999 - Custeio com Recursos Próprios LC 141/2012	10.122.0007.2008 - Manutenção do Fundo Municipal de Saúde	15001002 - Identificação das despesas com ações e serviços públicos de saúde - RP EC 124/2012	
2.1.1.02 - Ampliar o percentual de trabalhadores que atendam ao SUS com vínculos protegidos	Percentual de trabalhados SUS com vínculo protegido	50.00	Realizar estudo econômico-financeiro para identificar o percentual de Recursos Próprios alocados em cada Programa; Analisar a estrutura funcional da Secretaria Municipal de Saúde para adequação.	Givaldo Dias Júnior - Secretário Municipal de Saúde	122 - Administração Geral	3 - Custeio com Recursos Próprios LC 141/2012	99.999.9999.9999 - Custeio com Recursos Próprios LC 141/2012	10.122.0007.2008 - Manutenção do Fundo Municipal de Saúde	15001002 - Identificação das despesas com ações e serviços públicos de saúde - RP EC 124/2012	
2.1.1.03 - Implantar o Núcleo de Educação Permanente	Núcleo de Educação Permanente Implantado	1.00	Realizar visita ao Centro de Educação Permanente da SES para verificar as rotinas e procedimentos necessários para implantação; Definir um Calendário de Capacitação, alinhado às metas pactuadas e aos procedimentos diários da Atenção Básica no município.	Givaldo Dias Júnior - Secretário Municipal de Saúde	122 - Administração Geral	3 - Custeio com Recursos Próprios LC 141/2012	99.999.9999.9999 - Custeio com Recursos Próprios LC 141/2012	10.122.0007.2008 - Manutenção do Fundo Municipal de Saúde	15001002 - Identificação das despesas com ações e serviços públicos de saúde - RP EC 124/2012	
2.1.1.04 - Ampliar o número de pontos do Telessaúde Brasil Redes	Número de pontos de Telessaúde Brasil Redes implantados	1.00	Definir a Unidade que irá receber a Plataforma; Viabilizar estrutura de comunicação e telefonia necessários à implantação da Plataforma	Givaldo Dias Júnior - Secretário Municipal de Saúde	301 - Atenção Básica	1 - Bloco de Manutenção das Ações e Serviços Públicos de Saúde	10.301.2015.219A - Piso de Atenção Básica em Saúde	10.301.0007.2010 - Pab Fixo	15001002 - Identificação das despesas com ações e serviços públicos de saúde - RP EC 124/2012, 16000000 - Bloco de Manutenção das Ações e Serviços Públicos de Saúde	



**Prefeitura Municipal de Telha**  
 21011 - Fundo Municipal de Saúde de Telha  
 Gestor: Givaldo Dias Júnior  
 Programação Anual de Saúde 2023

1.6.1.06 - Contratar empresa especializada no fornecimento de suprimentos de informática, processamento de dados e mobiliário correlato para atender as necessidades da SMS.	Empresa especializada no fornecimento de suprimentos de informática, processamento de dados e mobiliário correlato para atender as necessidades da SMS., contratada	1.00	- Realizar levantamento da necessidade de mobiliário e suprimentos de informática necessários às rotinas da SMS; - Licitar e contratar empresa especializada;	Givaldo Dias Júnior - Secretário Municipal de Saúde	122 - Administração Geral	3 - Custeio com Recursos Próprios LC 141/2012	99.999.9999.9999 - Custeio com Recursos Próprios LC 141/2012	10.122.0007.2008 - Manutenção do Fundo Municipal de Saúde	15001002 - Identificação das despesas com ações e serviços públicos de saúde - RP EC 124/2012	
1.6.1.07 - Contratar empresa especializada no fornecimento de Tablets para utilização pelos Agentes Comunitários de Saúde no registro das ações de rotina de visitas e atendimentos;	Empresa especializada no fornecimento de Tablets para utilização pelos Agentes Comunitários de Saúde no registro das ações de rotina de visitas e atendimentos, contratada.	1.00	- Licitar e contratar empresa especializada no fornecimento de Tablets.	Givaldo Dias Júnior - Secretário Municipal de Saúde	122 - Administração Geral	3 - Custeio com Recursos Próprios LC 141/2012	99.999.9999.9999 - Custeio com Recursos Próprios LC 141/2012	10.122.0007.2008 - Manutenção do Fundo Municipal de Saúde	15001002 - Identificação das despesas com ações e serviços públicos de saúde - RP EC 124/2012	
1.6.1.08 - Aquisição de Computadores Desktop e Notebooks para implantação do Pronto Eletrônico nas Unidades de Saúde da Rede Municipal	Computadores Desktop e Notebooks para implantação do PEC nas Unidades da Rede Municipal de Saúde, adquiridos	5.00	- Licitar e contratar empresa especializada no fornecimento de Computadores Desktops e Notebooks; - Instalar equipamentos nas Unidades de Saúde	Givaldo Dias Júnior - Secretário Municipal de Saúde	122 - Administração Geral	3 - Custeio com Recursos Próprios LC 141/2012	99.999.9999.9999 - Custeio com Recursos Próprios LC 141/2012	10.122.0007.2008 - Manutenção do Fundo Municipal de Saúde	15001002 - Identificação das despesas com ações e serviços públicos de saúde - RP EC 124/2012, 16000000 - Bloco de Manutenção das Ações e Serviços Públicos de Saúde	





**Prefeitura Municipal de Telha**  
 21011 - Fundo Municipal de Saúde de Telha  
 Gestor: Givaldo Dias Júnior  
 Programação Anual de Saúde 2023

**DIRETRIZ: 2.2 - Potencialização da Participação e Controle Social**

**OBJETIVO: 2.2.1 - Estimular vínculos do cidadão, conselheiros de Saúde, lideranças de movimentos sociais, educadores populares com o SUS**

Ação	Indicador	Meta Programada	Estratégia(s) Adotada(s)	Servidor Responsável	Subfunção	Bloco de Financiamento	Ação Programática MS	Ação Programática	Fonte de Recurso	Observação / Justificativa
2.2.1.02 - Ampliar o percentual dos Conselhos de Saúde cadastrados no SIACS	Percentual de Conselheiros cadastrados no SIACS	100.00	Viabilizar acesso ao SIACS; Solicitar documentação pessoal dos Conselheiros para inclusão no SIACS	Givaldo Dias Júnior - Secretário Municipal de Saúde	122 - Administração Geral	3 - Custeio com Recursos Próprios LC 141/2012	99.999.9999.9999 - Custeio com Recursos Próprios LC 141/2012	10.122.0007.2008 - Manutenção do Fundo Municipal de Saúde	15001002 - Identificação das despesas com ações e serviços públicos de saúde - RP EC 124/2012	
2.2.1.03 - Capacitar novos conselheiros	Proporção de conselheiros capacitados	100.00	Solicitar ao SES capacitação para Conselheiros Municipais; Viabilizar transporte e alimentação para os participantes.	Givaldo Dias Júnior - Secretário Municipal de Saúde	122 - Administração Geral	3 - Custeio com Recursos Próprios LC 141/2012	99.999.9999.9999 - Custeio com Recursos Próprios LC 141/2012	10.122.0007.2008 - Manutenção do Fundo Municipal de Saúde	15001002 - Identificação das despesas com ações e serviços públicos de saúde - RP EC 124/2012	
2.2.1.04 - Realizar Conferência de Saúde	Conferência realizada	1.00	Discutir com conselheiros a execução da conferência municipal; Divulgar e convidar a população em geral, entidades sociais, trabalhadores da saúde para participação na conferência; Solicitar apoio ao SES para execução da conferência local	Givaldo Dias Júnior - Secretário Municipal de Saúde	122 - Administração Geral	3 - Custeio com Recursos Próprios LC 141/2012	99.999.9999.9999 - Custeio com Recursos Próprios LC 141/2012	10.122.0007.2008 - Manutenção do Fundo Municipal de Saúde	15001002 - Identificação das despesas com ações e serviços públicos de saúde - RP EC 124/2012	
2.2.1.05 - Garantir material permanente, material de expediente e material de limpeza para o Conselho Municipal de Saúde	Material permanente, material de expediente e material de limpeza para o Conselho Municipal de Saúde, garantidos	100.00	Realizar levantamento das necessidades dos itens a serem adquiridos; Licitar e contratar empresa para fornecimento; Registrar o recebimento e entrega ao CMS.	Givaldo Dias Júnior - Secretário Municipal de Saúde	122 - Administração Geral	3 - Custeio com Recursos Próprios LC 141/2012	99.999.9999.9999 - Custeio com Recursos Próprios LC 141/2012	10.122.0007.2008 - Manutenção do Fundo Municipal de Saúde	15001002 - Identificação das despesas com ações e serviços públicos de saúde - RP EC 124/2012	
2.2.1.06 - Garantir o fornecimento de alimentação, lanches, sucos e água nos eventos do CMS	Fornecimento de alimentação, lanches, sucos e água nos eventos do CMS, garantidos	100.00	Realizar levantamento das necessidades dos itens a serem adquiridos; Licitar e contratar empresa para fornecimento; Registrar o recebimento e entrega ao CMS.	Givaldo Dias Júnior - Secretário Municipal de Saúde	122 - Administração Geral	3 - Custeio com Recursos Próprios LC 141/2012	99.999.9999.9999 - Custeio com Recursos Próprios LC 141/2012	10.122.0007.2008 - Manutenção do Fundo Municipal de Saúde	15001002 - Identificação das despesas com ações e serviços públicos de saúde - RP EC 124/2012	
2.2.1.07 - Garantir as diárias e transporte para os conselheiros em exercício da função, fora do município	Diárias e transporte para os conselheiros em exercício da função fora do município, garantidos.	100.00	Realizar levantamento das necessidades dos itens a serem adquiridos; Licitar e contratar empresa para fornecimento; Registrar o recebimento e entrega ao CMS.	Givaldo Dias Júnior - Secretário Municipal de Saúde	122 - Administração Geral	3 - Custeio com Recursos Próprios LC 141/2012	99.999.9999.9999 - Custeio com Recursos Próprios LC 141/2012	10.122.0007.2008 - Manutenção do Fundo Municipal de Saúde	15001002 - Identificação das despesas com ações e serviços públicos de saúde - RP EC 124/2012	
2.2.1.08 - Garantir o transporte aos conselheiros municipais de saúde para realização das atividades do conselho	Transporte para os conselheiros municipais de saúde para realização das atividades do conselho, garantido	100.00	Comunicar previamente a necessidade de transporte para as atividades do conselho; Alocar veículo e motorista para as atividades agendadas.	Givaldo Dias Júnior - Secretário Municipal de Saúde	122 - Administração Geral	3 - Custeio com Recursos Próprios LC 141/2012	99.999.9999.9999 - Custeio com Recursos Próprios LC 141/2012	10.122.0007.2008 - Manutenção do Fundo Municipal de Saúde	15001002 - Identificação das despesas com ações e serviços públicos de saúde - RP EC 124/2012	

## 1. MONITORAMENTO

O monitoramento do Plano Plurianual 2022 a 2025 vai ser realizado da seguinte forma:

Será realizada análise e avaliação anualmente para verificar se o que foi proposto está sendo alcançado juntamente com a gestão, coordenadores e Conselho Municipal de Saúde onde todas as metas e indicadores pactuados serão apurados e avaliados anualmente e seus resultados comporão o Relatório Anual de Gestão, a ser enviado ao Conselho de Saúde até 30 de março do ano subsequente ao da execução financeira, conforme artigo 36, § 1º da Lei Complementar nº. 141/2012.

Para mensuração dos resultados, serão utilizadas as seguintes plataformas:

ÁREA TÉCNICA	PLANEJAMENTO	EXECUÇÃO, AVALIAÇÃO E MONITORAMENTO
Atenção Primária	SYSWEB SAÚDE	SYSWEB SAÚDE / ESUS
Atenção Especializada	SYSWEB SAÚDE	SYSWEB SAÚDE / SIH / TABNET
Vigilância Sanitária	SYSWEB SAÚDE	SYSWEB SAÚDE / SIA / SUS / TABNET
Vigilância Epidemiológica	SYSWEB SAÚDE	SYSWEB SAÚDE / PCFAD / SINANW
Vigilância Sanitária	SYSWEB SAÚDE	SYSWEB SAÚDE / SIA/SUS, SISÁGUA

Para todas as ações e serviços disponibilizados aos usuários será utilizada para registro da programação a Plataforma de Gestão SYSWEB SAÚDE. Com isso, será possível mensurar os traslados para Tratamento Fora do Domicílio e seus custos, os atendimentos efetuados em Programas de Saúde locais, as ações de Educação Permanente, e as ações relativas aos Programas criados pelo Ministério da Saúde, à exemplo do Previne Brasil.

Além disso, para indicadores de saúde que não possuam base local, serão utilizados os dados consolidados no Ministério da Saúde através do Tabnet no site do DATASUS: [www.datasus.gov.br](http://www.datasus.gov.br), de onde também migrarão para o DIGISUS (Módulo de Planejamento) dos instrumentos de Gestão.

Alguns indicadores também foram selecionados para acompanhamento nas

audiências trimestrais atendendo também a Lei Complementar nº. 141/2012. O decreto 7508 de 2011 com a discussão para organização e assinatura do Contrato Organizativo da Ação Pública em Saúde também definirá indicadores e monitoramento. O acompanhamento e avaliação do Plano deverão ser realizados por meio de reuniões ampliadas com todas as diretorias, gerentes, coordenadores e assessores e controle social. O instrumento para avaliação será a programação anual de saúde e as respectivas ações pactuadas para o alcance dos objetivos propostos.

A realização das audiências públicas apresentará os dados quantitativos e financeiros trimestralmente.

O Relatório Anual de Gestão apresentará a consolidação dos dados e análise dos resultados alcançados. A organização de ações de monitoramento e avaliação nos serviços de saúde vem sendo implementada a partir do estabelecimento de indicadores de saúde e de compromissos estabelecidos pelo Sistema Único de Saúde.

O acompanhamento e avaliação de processos de trabalho são desenvolvidos conforme programação dentro das diretorias e com objetivos específicos de modo a identificar desvios e possibilitar correções/intervenções. A avaliação de resultados é feita dentro do que é estabelecido nos programas de atenção à saúde e principalmente a partir dos indicadores de saúde pactuados anualmente conforme portarias ministeriais e orientações da Secretaria Estadual de Saúde.

A prática da avaliação e monitoramento no Sistema Único de Saúde vem sendo aperfeiçoada dentro da rotina dos serviços de forma sistemática incorporando conhecimento pré-existente, adequando programas às particularidades loco regional para se tornar efetivo instrumento de planejamento das ações de saúde e proporcionando melhor utilização dos recursos financeiros.